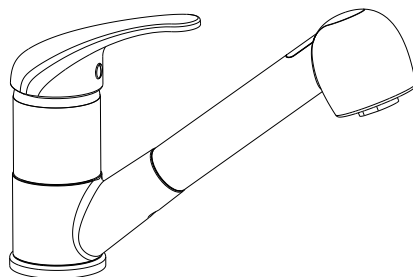


## BLANCOARIS-S



## BLANCOARIS

### TECHNISCHE DATEN

#### Anwendungsbereich

- Druckspeicher
- Thermisch gesteuerte Durchlauferhitzer
- Hydraulisch gesteuerte Durchlauferhitzer

Ein Betrieb mit Niederdruckspeichern (offene Warmwasserbereiter) ist nicht möglich.

#### EIGENSCHAFTEN

##### Fließdruck

Min.	0,5 bar
Empfohlen	1-5 bar
Betriebsdruck max.	10 bar

Achtung: bei Fließdruck größer als 5 bar, Druckminderer im Wassereingang einbauen.

##### Temperatur

Max. (Warmwassereingang)	70°C
Empfohlen (Energieeinsparung)	60°C

Wasseranschluss:	Warm - links Kalt rechts
------------------	-----------------------------

#### HINWEIS

Druckdifferenzen von mehr als 3 bar zwischen Kalt- und Warmwasseranschluß sind zu vermeiden. Zur Einhaltung der DIN EN1717 sind alle Mischbatterien BLANCOARIS-S mit Doppelrückflußverhinderer mit DIN-DVGW Prüfzeichen ausgerüstet (Pos. 13 und 24)

#### PFLEGE

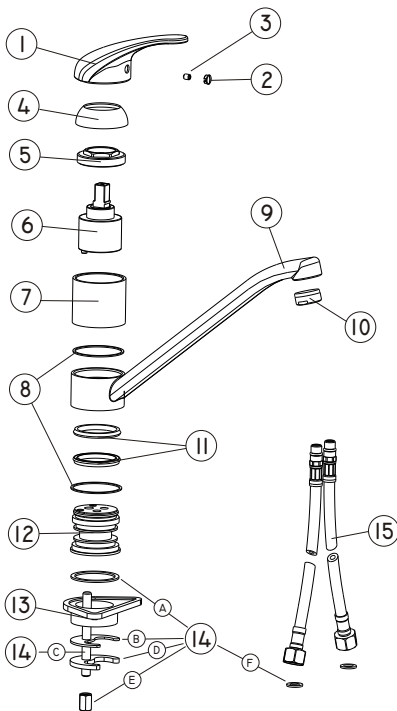
Chrom Oberflächen reinigen Sie am besten mit einem flüssigen Reinigungsmittel oder einer Seifenlauge. Verwenden Sie bitte auf gar keinen Fall salzsäurehaltige Reinigungsmittel oder Scheuermittel. Scheuernde, alkoholhaltige oder auf anderer Säurebasis aufgebaute Reinigungsmittel und sogenannte Kalkentferner dürfen nicht benutzt werden. Bei Benutzung unzulässiger Reinigungsmittel kann die Oberfläche beschädigt werden; solche Schäden sind von Gewährleistungen ausgeschlossen.

#### GEWÄHRLEISTUNG

Bei Gewährleistungsansprüchen muss die Rechnung vorgelegt werden, aus der das Kauf- bzw. Einbaudatum ersichtlich ist.

Technische Änderungen vorbehalten.

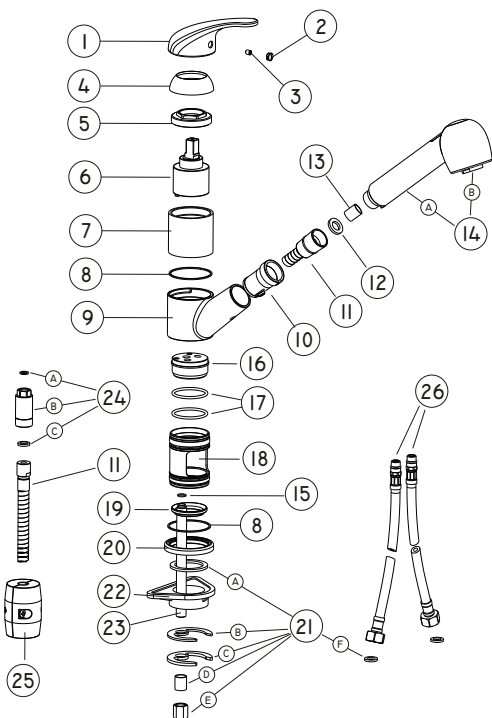
## BLANCOARIS



## ERSATZTEILE Mod.BLANCOARIS

- 1 Hebel
- 2 Blau-rot Abdeckkappe
- 3 Schraube
- 4 Kartuschen-Abdeckring
- 5 Kartuschen-Sicherungsring
- 6 Kartusche
- 7 Kartuschen-Abdeckzylinder
- 8 Teflon-Ringe
- 9 Auslauf
- 10 Perlator
- 11 Körperdichtungen
- 12 Kartuschenhalter
- 13 Stabilisierungsplatte
- 14 Befestigungsset (A-B-C-D-E-F)
- 15 Inox flex.Schläuche

## ERSATZTEILE Mod.BLANCOARIS-S



- 1 Hebel
- 2 Blau-rot Abdeckkappe
- 3 Schraube
- 4 Kartuschen-Abdeckring
- 5 Kartuschen-Sicherungsring
- 6 Kartusche
- 7 Kartuschen-Abdeckzylinder
- 8 Teflon-Ringe
- 9 Körper
- 10 Schlauchbrausen-Paßstück
- 11 Nylon Brauseschlauch
- 12 Dichtung für Schlauch-Überwurfmutter
- 13 Rückflußverhinder
- 14A Schlauchbrause
- 14B Perlator
- 15 O-Ring
- 16 Kartuschenhalter
- 17 Körperdichtung
- 18 Innenkörper
- 19 Schlauch-Führungsring
- 20 Sockel
- 21 Befestigungsset (A-B-C-D-E-F)
- 22 Stabilisierungsplatte
- 23 Gewindestange
- 24 Rückflußverhinderer Gehäuse + RV (A-B-C)
- 25 Gegengewicht
- 26 Inox flex-Schläuche

## BLANCOARIS-S

## INSTALLATION Mod. BLANCOARIS

Die Rohrleitungen gut durchspülen.

Beide Schläuche (15) sowie Gewindestange (14/C) am Gehäuse der Mischbatterie verschrauben.

Dichtung (14/A) am Gehäusefuß anbringen.

Batterie auf das Spültischloch setzen.

Stabilisierungsplatte (13) am Gehäusefuß anbringen.

Geformte Dichtung (14/B) und Halbmond Metallscheibe (14/D) auf Gewindestange stecken.

Mutter (14/E) anschrauben, so daß die Mischbatterie am Spültisch befestigt wird.

Flex.Schläuche (15) am Wasserzufuhr anschließen (Warmwasseranschluß soll links, Kaltwasseranschluß soll rechts erfolgen).

Auf den richtigen Sitz der Dichtungen (14/F) achten.

## INSTALLATION Mod. BLANCOARIS-S

Die Rohrleitungen gut durchspülen.

Mit Überwurfmutter am Schlauch (11) Handbrause (14) anschrauben. Auf den richtigen Sitz der Dichtung (12) achten.

Die Gummidichtung (21/A) und Sockel (20) am Gehäusefuß anbringen.

Mischbatterie auf das Spültischloch setzen.

Stabilisierungsplatte (22) am Gehäusefuß anbringen.

Geformte Dichtung (21/B), Halbmond Metallscheibe (21/C), Distanzstück (21/D) von unten auf das Gewinde stecken.

Batterie mit Mutter (21/E) befestigen.

Rückflußverhinderer (24/B) mit Kupferring (24/A) am Gewindestange (23) verschrauben.

Schlauchende an den Rückflußverhinderer-Gehäuse (24/B) mit Dichtung (24/C) verschrauben.

Gegengewicht (25) am Nylon Brauseschlauch (11) befestigen, so daß ca. 60 cm ausgezogen werden können.

Flex.Schläuche (26) am Wasserzufuhr anschließen (Warmwasseranschluß soll links, Kaltwasseranschluß soll rechts erfolgen). Auf den richtigen Sitz der Dichtungen (21/F) achten.

Das schlagartige Befüllen der Mischbatterie nach Installation ist wegen möglicher Druckschläge auf die Kartusche zu vermeiden.

Nach der Montage den Perlator abschrauben, die Rohrleitungen und die Armatur gut durchspülen, damit Verschmutzungen (Späne und Hanfreste) herausgespült werden. Anschlüsse auf Dichtigkeit prüfen.

## WARTUNG

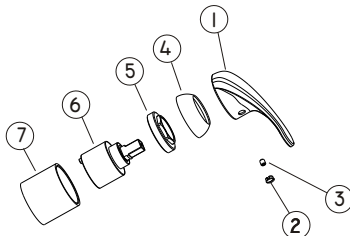
### AUSTAUSCH DER KARTUSCHE (für beide Modelle)

- Kalt- und Warmwasserzufuhr absperrnen;
- Blau/rot Abdeckkappe (2) abziehen;
- Die Schraube (3) entfernen und den Hebel (1) abnehmen;
- Den Kartuschen-Abdeckring (4) abschrauben;
- Den Kartuschen-Sicherungsring (5) abschrauben und die Kartusche (6) abnehmen;
- Die Kartusche austauschen.

Hinweis: vor Einbau der neuen Kartusche ist der Kartuschenhalter gut zu reinigen.

Es ist darauf zu achten, dass die Dichtungen der Kartusche in die Eindrehungen des Gehäuses eingreifen.

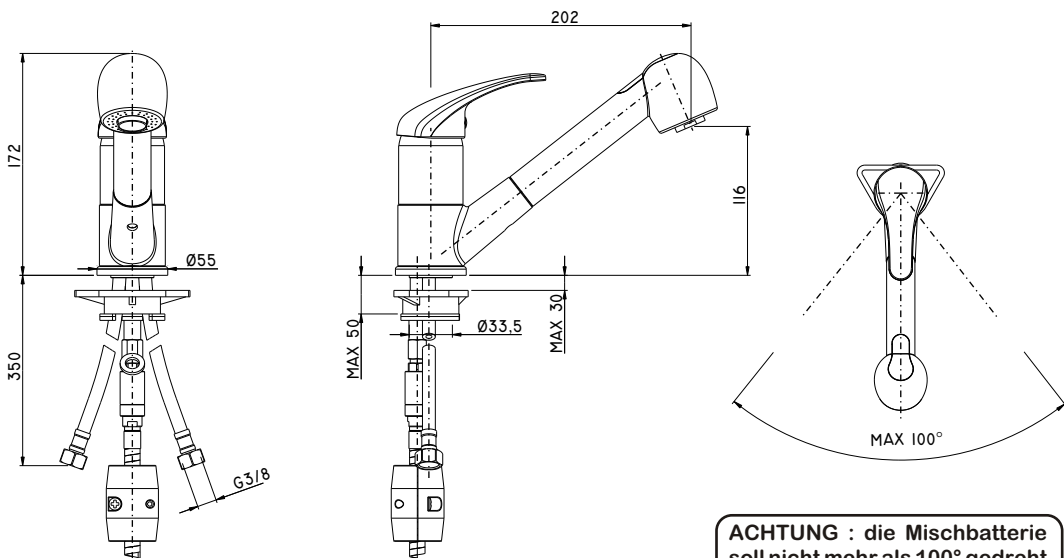
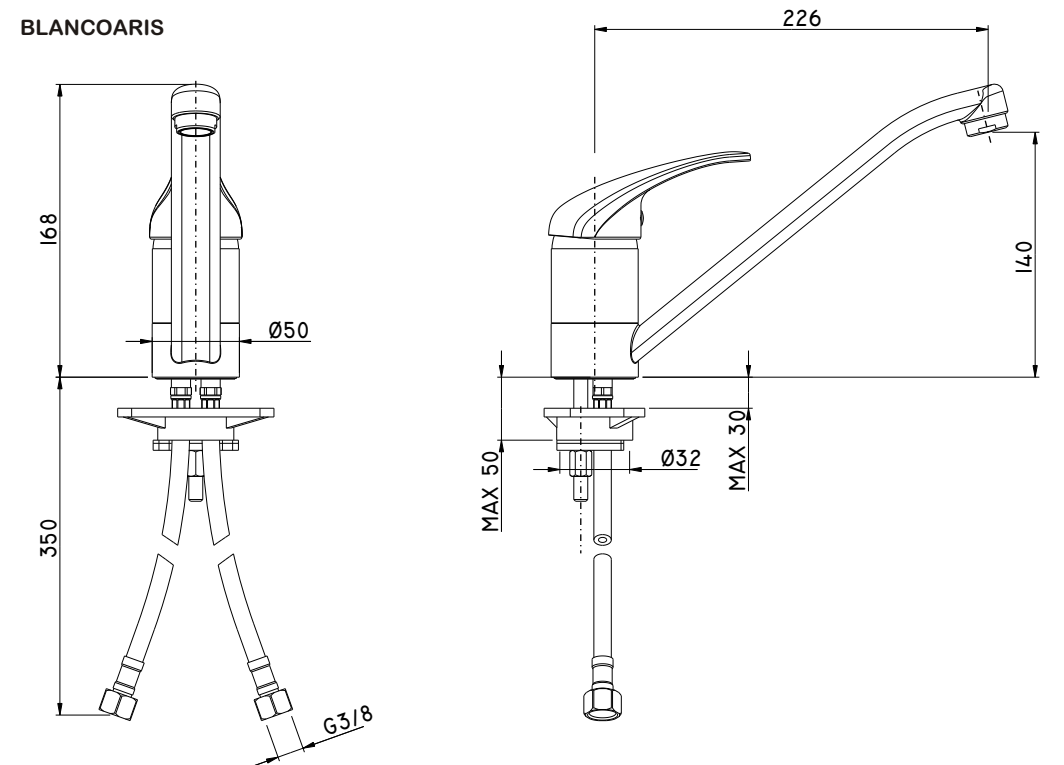
Montage in umgekehrter Reihenfolge. Den Kartuschen-Sicherungsring (5) soll mit einem Drehmoment von 10-11 Nm angezogen werden, damit Dichtigkeit gegeben ist und die Hebelbewegung nicht schwergängig wird.



### REINIGUNG DES PERLATORS

Schrauben Sie den Perlator in regelmäßigen Abständen heraus, um evtl. kalkhaltige Rückstände oder Fremdkörper zu entfernen. Bei sehr hoher Verschmutzung sollten Sie den Perlator gegen einen neuen wechseln.

BLANCOARIS



**ACHTUNG :** die Mischbatterie soll nicht mehr als  $100^\circ$  gedreht werden, sonst wird der Brauseschlauch beschädigt.

BLANCOARIS-S