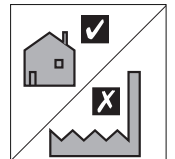
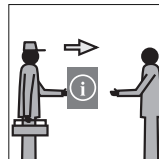


**BLANCO**

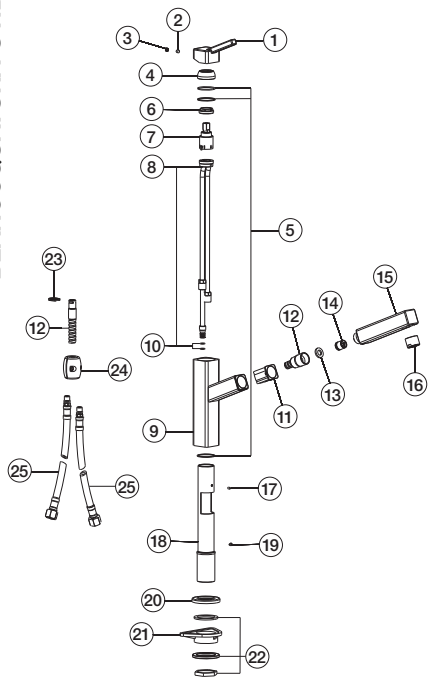
BLANCOQUATURA-S HD

BLANCOQUATURA HD

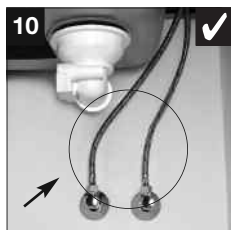
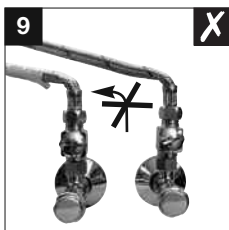
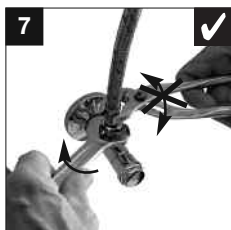
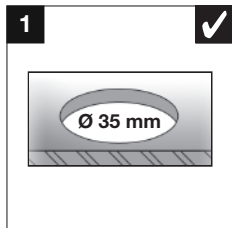
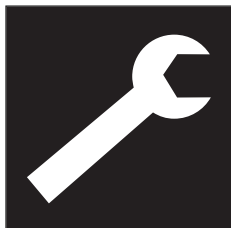
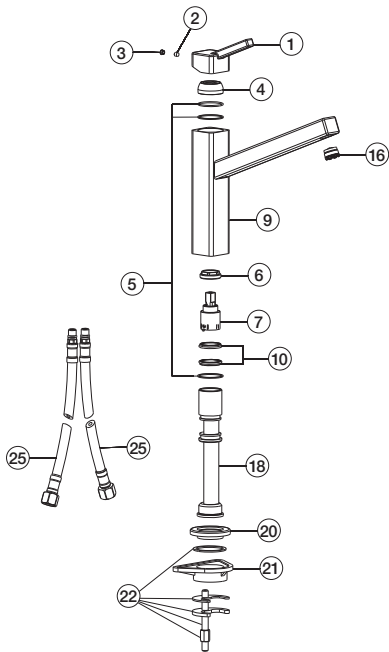


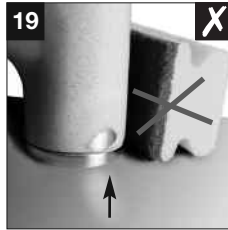
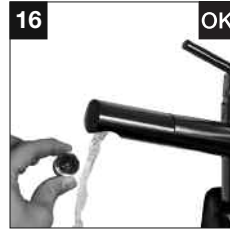
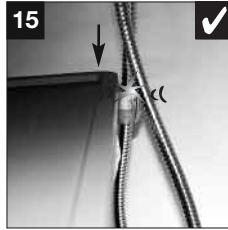
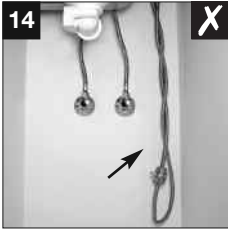
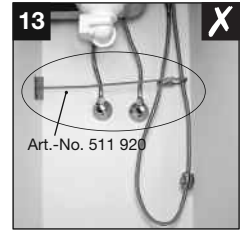
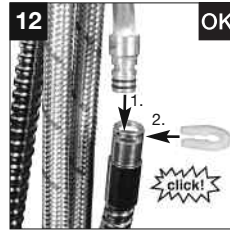
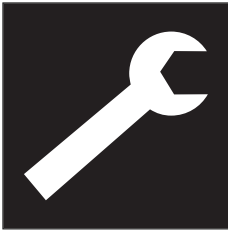
<b>D</b> Montage- und Pflegeanleitung	Seite 1
<b>GB</b> Installation and care instructions	Page 2
<b>F</b> Notice de montage et d'entretien	Page 3
<b>E</b> Instrucciones de montaje y mantenimiento	Página 4
<b>RUS</b> Инструкция по монтажу и уходу	Стр. 5
<b>DK</b> Monterings- og vedligeholdelsesvejledning	Side 6
<b>N</b> Veiledning for montasje og vedlikehold	Side 7
<b>S</b> Montering- och skötselanvisning	Sida 8
<b>FIN</b> Asennus- ja hoito-ohjeet	Sivu 9
<b>NL</b> Montage- en onderhoudsinstructies	Pagina 10
<b>P</b> Instruções de montagem e de conservação	Página 11
<b>I</b> Istruzioni di montaggio e manutenzione	Pagina 12
<b>GR</b> Οδηγίες συναρμολόγησης και φροντίδας	Σελίδα 13
<b>PL</b> Instrukcja montażu i pielęgnacji	Strona 14
<b>SK</b> Montážny návod a návod k údržbe	strana 15
<b>CZ</b> Návod k montáži a údržbě	strana 16
<b>HR</b> Upute za montažu i održavanje	Strana 17
<b>H</b> Szerelési és ápolási útmutatás	oldal 18
<b>BG</b> Инструкция за монтаж и поддържане	Страница 19
<b>RO</b> Instrucțiuni de montare și întreținere	Pagina 20
<b>CN</b> 安装-维护说明	页 21
<b>UA</b> Інструкція по монтажу та догляду	Стор. 22
<b>SI</b> Navodila za montažo in vzdrževanje	Stran 23
<b>TR</b> Montaj ve bakım talimatı	Sayfa 24

**BLANCOQUATURA-S HD**



**BLANCOQUATURA HD**





# D Montage- und Pflegeanleitung

Damit Sie die hohe Funktionalität und den erstklassigen Komfort der BLANCO Küchenarmaturen nutzen können, haben wir die wichtigsten Produktinformationen hier für Sie zusammengestellt.

Wir gratulieren Ihnen zum Kauf dieser BLANCO Küchenarmatur und wünschen Ihnen viel Freude damit!

## Teilleiste BLANCOQUATURA-S HD / HD

- ① Hebel
- ② Schraube für Hebel
- ③ Kappe am Hebel
- ④ Abdeckring
- ⑤ Set Kunststofffringe
- ⑥ Kartuschensicherungsring
- ⑦ Kartusche
- ⑧ Kartuschensitz mit Anschlüssen
- ⑨ Körper
- ⑩ Set O-Ringe
- ⑪ Passstück
- ⑫ Brauseschlauch
- ⑬ Dichtung oben
- ⑭ Rückflußverhinderer
- ⑮ Schlauchbrause
- ⑯ Strahlregler
- ⑰ Sicherungsschraube Kartuschensitz
- ⑱ Innen-Körper
- ⑲ Schraube Anschlag
- ⑳ Sockel
- ㉑ Stabilisierungsdreieck
- ㉒ Montageset
- ㉓ Seeger Ring
- ㉔ Gewicht
- ㉕ Flexschlauch

## Technische Daten

### Anwendungsbereich

- Druckspeicher und Durchlauferhitzer
- Nicht für Niederdruckspeicher/Boiler geeignet

### Betriebsdruck

- Min. 0,5 Bar
- Max. 10,0 Bar

### Temperatur

- Max. 70°C

### Hinweis

Druckdifferenzen zwischen Kalt- und Warmwasseranschluss sollen kleiner als 3 Bar sein, da sonst das Mischungsverhältnis von der Hebelstellung abweicht.

### Symbole

- richtig     falsch     empfohlen

## Installation

### Abbildungen

**1** Hahnlochbohrung: 35 mm

**2** – **4** Armatur befestigen

**ACHTUNG: Dichtung zwischen Armatur und Auflagefläche nicht vergessen!**

**5** Eckventile durchspülen

**6** Empfehlung: Schmutzfilter einbauen

**7** – **11** Anschlussleitungen befestigen

weitere Abbildungen auf der hinteren Ausklappseite

**12** – **15** Brauseschlauchführung

**16** Perlator/Strahlregler spülen

### Kontrolle nach Fertigstellung der Montage:

Dichtigkeit, Bewegungsfunktion, voller Wasserstrahl

## Pflege

Bitte beachten Sie die Hinweise und Abbildungen auf der hinteren Ausklappseite

### Abbildungen

**17** – **19** Weiches (Mikrofaser-)Tuch und milde Reinigungsmittel benutzen

**20** – **21** Vorsicht mit harten Gegenständen

**22** – **25** Gebrauch der Schlauchbrause

**26** – **28** Reinigung des Perlators/Strahlreglers mit Essig

## Wichtig

Für eventuelle Rückfragen bitte hier die 11-stellige Artikelnummer (siehe Banderole am Kaltwasserschlauch Ihrer Armatur) eintragen.

--	--	--	--	--	--	--	--	--	--	--



# GB Installation and care instructions

Congratulations on buying  
this BLANCO tap – we hope you  
are delighted with it!

We have put together the most important product information to enable you to benefit from the high degree of functionality and the first class comfort provided by BLANCO taps.

## Parts list BLANCOQUATURA-S HD / HD

- ① Lever
- ② Hot /Cold indication
- ③ Cap on lever
- ④ Covering ring
- ⑤ Set plastic rings
- ⑥ Cartridge retaining ring
- ⑦ Cartridge
- ⑧ Cartridge seat with connecting pipes
- ⑨ Body
- ⑩ Set O-rings
- ⑪ Adaptor
- ⑫ Spray hose
- ⑬ Seal top
- ⑭ Non-return valve
- ⑮ Hand set
- ⑯ Jet regulator
- ⑰ Locking screw cartridge seat
- ⑱ Inner body
- ⑲ Screw catch
- ⑳ Base
- ㉑ Stabilisation triangle
- ㉒ Fixing kit
- ㉓ Seeger
- ㉔ Weight
- ㉕ Flexi-hose

## Technical data

### Use

- Pressurised hot water tank and instantaneous water heater
- Not suitable for low pressure hot water tank/ hot water tank

### Operating pressure

- Min. 0.5 bar
- Max. 10.0 bar

### Temperature

- Max. 70° C

### Note

pressure differences between cold and warm water connection should be less than 3 bar otherwise the mixing ratio deviates from the lever position.

### Symbols

- ✓ right    ✗ wrong    OK recommended

## 🔧 Installation

### Illustrations

- 1 Tap hole: 35 mm
- 2 - 4 Attach tap

**NOTE: don't forget the seal between tap and supporting surface!**

- 5 Flush the pipe work to remove foreign debris from the system. When the tap has been connected check for leaks, movement and flow rate/pattern.
- 6 Recommendation: fit dirt filter
- 7 - 11 Connect flexi hoses

further illustrations on the back fold-out flap

- 12 - 15 Spray hose guide
- 16 Rinse perlator/ jet regulator

### When tap has been fitted check:

tightness, movement, full jet of water

## 🧼 Care

Please note the following advice and the illustrations on the back fold-out flap.

### Illustrations

- 17 - 19 Use soft (microfibre) cloth and mild cleaning agent
- 20 - 21 Take care with hard objects
- 22 - 25 Using the hose spray
- 26 - 28 Cleaning the perlator/ jet regulator with vinegar

## Important

in the event of a query, please enter the 11-digit Article Number (see wrapper on the cold water hose of your tap).



# F Notice de montage et d'entretien

Pour vous permettre de profiter pleinement de la fonctionnalité élevée et du grand confort des robinets pour évier de BLANCO, nous avons rassemblé ici pour vous l'essentiel des informations relatives au produit.

Nous vous félicitons de l'achat de ce robinet d'évier BLANCO et espérons que vous prendrez beaucoup de plaisir à l'utiliser !

## Liste des pièces BLANCOQUATURA-S HD / HD

- ① Manette
- ② Vis pour manette
- ③ Capuchon de la poignée
- ④ Anneau de recouvrement
- ⑤ Jeu de rondelles en plastique
- ⑥ Anneau de blocage de la cartouche
- ⑦ Cartouche
- ⑧ Siège de cartouche avec raccords
- ⑨ Corps
- ⑩ Jeu de joints toriques
- ⑪ Raccord
- ⑫ Flexible de douchette
- ⑬ Joint supérieur
- ⑭ Clapet anti-retour
- ⑮ Douchette
- ⑯ Brise-jet
- ⑰ Vis de blocage du siège de cartouche
- ⑱ Corps intérieur
- ⑲ Vis de butée
- ⑳ Socle
- ㉑ Triangle de stabilisation
- ㉒ Ensemble de montage
- ㉓ Seeger
- ㉔ Poids
- ㉕ Flexible

## Caractéristiques techniques

### Domaine d'application

- Accumulateurs de pression et chauffe-eau instantanés
- Inadapté aux accumulateurs/chauffe-eau basse pression

### Pression de service

- min. 0,5 bar
- max. 10,0 bars

### Température

- max. 70° C

### Remarque

Les différences de pression entre le branchement d'eau froide et d'eau chaude doivent être inférieures à 3 bars sous peine de variations du rapport de mélange à partir de la position de la manette.

### Symboles

- vrai     faux     recommandé

## Installation

### Illustrations

- 1 Alésage du robinet : 35 mm
- 2 - 4 Fixer le robinet

**ATTENTION : ne pas oublier le joint entre le robinet et la surface d'appui !**

- 5 Rincer les robinets d'équerre
- 6 Recommandation : installer un filtre à poussière
- 7 - 11 Fixer les conduites de raccordement

autres illustrations sur le verso du dépliant

- 12 - 15 Guidage du flexible de douchette
- 16 Rincer le perlator/brise-jet

### Contrôle à l'issue du montage :

étanchéité, mobilité, jet d'eau maximum

## Entretien

**Veillez consulter les remarques et les illustrations sur le verso du dépliant.**

### Illustrations

- 17 - 19 Utiliser un chiffon (microfibre) doux et des produits de nettoyage non agressifs
- 20 - 21 Prudence en cas d'utilisation d'objets durs
- 22 - 25 Utilisation de la douchette
- 26 - 28 Nettoyage du perlator/brise-jet au vinaigre

## Important

Pour toutes questions éventuelles, veuillez inscrire ici la référence à 11 chiffres (voir bandeau sur le flexible d'eau froide de votre robinet).

--	--	--	--	--	--	--	--	--	--	--



## E Instrucciones de montaje y mantenimiento

Enhorabuena por haber adquirido este grifo de BLANCO. ¡Esperamos que le sea de gran utilidad!

Para aprovechar plenamente la alta funcionalidad y el máximo confort de la grifería BLANCO, le detallamos la información más importante del producto.

### Piezas BLANCOQUATURA-S HD / HD

- 1 Tapa mando
- 2 Tornillo para tapa
- 3 Embellecedor
- 4 Anillo protector
- 5 Juego de juntas de plástico
- 6 Tuerca de fijación del cartucho
- 7 Cartucho
- 8 Base de cartucho con conexiones
- 9 Cuerpo
- 10 Juego de anillos tóricos
- 11 Pieza de tope
- 12 Flexo
- 13 Junta superior flexo
- 14 Dispositivo antiretorno
- 15 Cabezal ducha
- 16 Aireador
- 17 Tornillo fijación
- 18 Cuerpo interior
- 19 Tope de tornillo
- 20 Base
- 21 Disco estabilizador
- 22 Set de montaje
- 23 Seeger
- 24 Contrapeso
- 25 Flexo entrada agua

### Datos técnicos

#### Aplicación

- En acumulador de presión y en calentadores de agua excepto en acumuladores y calentadores de baja presión

#### Presión de servicio

- Mín. 0,5 bar
- Máx. 10,0 bar

#### Temperatura

- Máx. 70° C

#### Indicación

Las diferencias de presión entre la entrada de agua caliente y la de agua fría deberán ser inferiores a 3 bar, ya que, de lo contrario, la temperatura del agua variará de la posición del mando.

#### Iconos

- correcto
- falso
- Recomendado

### Instalación

#### Ilustraciones

- 1 Perforación para el grifo: 35 mm
- 2 - 4 Fijar la grifería

**ATENCIÓN: ¡Poner la junta entre el grifo y la encimera!**

- 5 Limpiar con agua las válvulas angulares
- 6 Recomendación: montar filtros anti-suciedad
- 7 - 11 Conectar los flexos de entrada de agua

Más ilustraciones en las páginas posteriores

- 12 - 15 Separador del flexo
- 16 Limpiar con agua el aireador

#### Control tras finalizar el montaje:

Estanqueidad, movimiento, abundante caudal de agua.

### Mantenimiento

Rogamos siga las indicaciones y tenga en cuenta las ilustraciones de las páginas posteriores

#### Ilustraciones

- 17 - 19 Utilizar paños (de microfibra) y detergentes suaves
- 20 - 21 Cuidado con los objetos duros
- 22 - 25 Uso del rociador
- 26 - 28 Limpieza del aireador con vinagre

#### Importante

En caso de tener preguntas sobre el producto, indique el número de artículo de 11 dígitos (véase el precinto del tubo de agua fría).





# RUS Инструкция по монтажу и уходу

Для того, чтобы Вы могли насладиться высокой функциональностью и комфортом использования кухонного смесителя BLANCO, мы предоставляем основную информацию об этом смесителе.

Мы поздравляем Вас с приобретением кухонного смесителя BLANCO и надеемся, что его использование доставит Вам удовольствие.

## Составные части смесителя BLANCOQUATURA-S HD / HD

- 1 Рычаг управления
- 2 Указатель горячей/холодной воды
- 3 Винт крепления рычага
- 4 Защитное кольцо
- 5 Комплект пластиковых колец
- 6 Удерживающая гайка для картриджа
- 7 Картридж
- 8 Приемник картриджа с выводами присоединения
- 9 Корпус
- 10 Комплект уплотнительных колец
- 11 Посадочное пространство выдвигного излива
- 12 Гибкий шланг выдвигного излива
- 13 Верхняя прокладка
- 14 Возвратный клапан
- 15 Выдвигной излив
- 16 Рассекатель
- 17 Стопорный винт приемника картриджа
- 18 Внутренний корпус
- 19 Винт упора
- 20 Цоколь
- 21 Стабилизирующая пластина
- 22 Монтажный комплект
- 23 Seeger
- 24 Грузик
- 25 Гибкий шланг

## Техническая информация

### Область применения

- Бойлер под давлением и проточный нагреватель воды
- Не подходит для бойлера низкого давления

### Рабочее давление

- Мин. 0,5 бар
- Макс. 10,0 бар

### Температура

- Макс. 70° C

### Указание

Разность давления подвода горячей и холодной воды не должна превышать 3 бар. В противном случае, смеситель будет работать некорректно.

### Символы

- правильно     неправильно     OK рекомендуется

## Установка

### Рисунки

- 1 Отверстие для установки смесителя: 35 мм  
2 - 4 Установить и закрепить смеситель

**ВНИМАНИЕ: Не забудьте о прокладке между смесителем и поверхностью установки!**

- 5 Промыть шланг подвода воды  
6 Рекомендация: установить фильтр механических загрязнений  
7 - 11 Подсоединить гибкие шланги

Остальные рисунки см. на обороте

- 12 - 15 Соединить шланг выдвигного излива  
16 Промыть рассекатель

### Контроль правильности монтажа смесителя:

отсутствие протечек воды, свободное движение смесителя, хороший напор воды

## Уход

**Необходимо руководствоваться указаниями и рисунками, представленными на обороте**

### Рисунки

- 17 - 19 Мягкая тряпочка ("Микрофибр") и неабразивные моющие средства  
20 - 21 Осторожно обращайтесь с острыми и тяжелыми предметами  
22 - 25 Пользование выдвигным изливом  
26 - 28 Очистка уксусом рассекателя

### Примечание

При обращении по вопросам сервиса просим указывать 11-значный номер (см. наклейку на шланге холодной воды смесителя)



# DK Monterings- og vedligeholdelsesvejledning

Vi ønsker dig tillykke med købet af dette BLANCO køkkenarmatur og håber, du må få rigtig god gavn af det.

For at du kan få fuldt udbytte af BLANCO køkkenarmaturenes funktionaliteter har vi nedenfor samlet de vigtigste produktinformationer.

## Liste over enkeltdele BLANCOQUATURA-S HD / HD

- ① Greb
- ② Skruer til greb
- ③ Hætte på greb
- ④ Afdækningsring
- ⑤ Sæt kunststofringe
- ⑥ Kartuschesikringsring
- ⑦ Kartusche
- ⑧ Kartuschesæde med tilslutninger
- ⑨ Armaturlegeme
- ⑩ Sæt O-ringe
- ⑪ Passtykke
- ⑫ Bruseslange
- ⑬ Tætning øverst
- ⑭ Kontraventil
- ⑮ Udtræksbruser
- ⑯ Strålerregulator
- ⑰ Sikringskrue kartuschesæde
- ⑱ Indv. armaturlegeme
- ⑲ Skruer anslag
- ⑳ Sokkel
- ㉑ Stabiliseringstrekanter
- ㉒ Montagesæt
- ㉓ Seeger
- ㉔ Vægtlod
- ㉕ Flexslange

## Tekniske data

### Anvendelsesområde

- Trykbeholdere og gennemløbsvandvarmere
- Ikke egnet til lavtryksbeholdere/el-vandvarmere

### Driftstryk

- Min. 0,5 bar
- Maks. 10,0 bar

### Temperatur

- Maks. 70° C

### Vigtigt

Trykforskelle mellem koldt- og varmtvandsstilslutning skal være mindre end 3 bar, da blandingsforholdet ellers afviger fra stillingen på grebet.

### Symboler

- ✓ rigtigt
- ✗ forkert
- OK anbefalet

## 🔧 Installation

### Illustrationer

- 1 Hanehulsboring: 35 mm
- 2 - 4 Fastgørelse af armaturet  
**VIGTIGT: Husk tætningen mellem armaturet og anlægsfladen!**
- 5 Gennemskylning af stopventiler
- 6 Anbefaling: Montering af snavsfilter
- 7 - 11 Fastgørelse af tilslutningsledninger

Flere illustrationer på den bageste udklapsside

- 12 - 15 Bruseslangeføring
- 16 Skylning af perlator/strålerregulator

### Kontrol efter færdiggørelse af monteringen:

Tæthed, bevægelsesfunktion, fuld vandstråle

## 🧼 Vedligeholdelse

### Bemærk anvisningerne og illustrationerne på den bageste udklapsside

### Illustrationer

- 17 - 19 Benyt en blød (mikrofiber-) klud og et mildt rengøringsmiddel
- 20 - 21 Vær forsigtig med hårde genstande
- 22 - 25 Brug af udtræksbruseren
- 26 - 28 Rengøring af perlator/strålerregulator med eddike

## Vigtigt

Ved eventuelle reklamationer skal det 11-cifrede artikelnummer oplyses (se banderolen på koldt vandsslangen til armaturet)



Eksempel

# N Veiledning for montasje og vedlikehold

For korrekt installasjon og optimal funksjonalitet av kjøkkenarmaturet, har vi sammenfattet den viktigste produktinformasjonen for deg her.

Gratulerer med kjøpet av  
BLANCO kjøkkenarmatur. Vi håper  
at du får mye glede av det.

## Delaliste BLANCOQUATURA-S HD / HD

- ① Hendel
- ② Skruer for hendel
- ③ Kappe på hendel
- ④ O-ring
- ⑤ Pakningssett
- ⑥ Ringmutter
- ⑦ Innsats (kartusche)
- ⑧ Innsats-sete m/flex-rør
- ⑨ Batterikropp
- ⑩ Sett med O-ringer
- ⑪ Mansjett (dusjhode)
- ⑫ Dusjslange
- ⑬ Pakning øverst
- ⑭ Tilbakestrømningsventil
- ⑮ Dusjhode
- ⑯ Perlator
- ⑰ Sikringskrue innsats
- ⑱ Innerkropp
- ⑲ Låseskrue
- ⑳ Sokkel
- ㉑ Stabiliseringsplate
- ㉒ Montasjesett
- ㉓ Seeger
- ㉔ Lodd
- ㉕ Flex-rør

## Tekniske spesifikasjoner

### Bruksområde

- Trykkbeholder / v.v.bereder  
(ikke egnet for v.v.beholder/lavtrykksbeholder)

### Driftstrykk

- Min. 0,5 bar
- Maks. 10,0 bar

### Temperatur

- Maks. 70° C

### Merk

Trykkforskjellen mellom kaldtvanns- og varmtvannstilkobling skal være mindre enn 3 bar, ellers avviker blandingsforholdet på hendelinnstillingen.

### Symboler

- Riktig     Feil     Anbefales

## 🔧 Installasjon

### Figurer

- 1 Hulldiameter: 35mm  
2 - 4 Feste armatur

### OBS: Ikke glem pakningen mellom armatur og anleggsflate!

- 5 Gjennomspyl vinkelventiler (gjelder ikke i Norge, se pkt. 7-11.)  
6 Anbefaling: Monter smussfilter hvis mulig.  
7 - 11 Fest tilkoblingsledninger

Viktig! Påse at flex-rør ikke vrir seg ved tiltrekking. Unngå krappe bøyer. Når vannet er påsatt, er det viktig at armaturen gjennomspyles på følgende måte (for å unngå skade i den keramiske innsatsen fra eventuell smuss/urenheter i vannrørene etter installasjonen):

- 1) Sett hendelen i fullt utslag til kald eller varm posisjon.
- 2) Åpne fullt for vannet og la det renne noen sekunder.
- 3) Steng vannet og sett hendelen i motsatt posisjon.
- 4) Åpne fullt for vannet og la det renne noen sekunder.

Flere figurer på utfoldingssiden bak

- 12 - 15 Dusjslangeføring  
16 Spyl perlator/strålerregulatoren

### Kontroll etter at montasjen er ferdig:

Tetthet, bevegelsesfunksjon, full vannstråle

## 📄 Stell

Følg anmerkningene og figurene på utfoldingssiden bak

### Figurer

- 17 - 19 Bruk en myk (mikrofiber-) klut og et mildt rengjøringsmiddel  
20 - 21 Vær forsiktig med harde gjenstander  
22 - 25 Bruk av den uttrekkbare tuten  
26 - 28 Rengjør perlator/strålerregulatoren med eddik ved behov (avkalkning)

## Viktig

Med eventuelle spørsmål oppgir du det 11-sifrede artikkelnummeret (se merking på kaldtvannsslagen på armaturen).



Eksempel

# S Montering- och skötselanvisning

För att ni ska kunna utnyttja den höga funktionaliteten och förstklassiga komforten hos BLANCO köksblandare har vi här sammanfattat de viktigaste produktinformationerna.

Ni har gjort ett bra val.  
Vi gratulerar Er till köpet av denna  
BLANCO köksblandare.

## Detaljlista BLANCOQUATURA –S HD / HD

- ① Spak
- ② Skruv för spak
- ③ Lock på spaken
- ④ Täckring
- ⑤ Packningsset
- ⑥ Låsring för keramisk tätning
- ⑦ Keramisk tätning
- ⑧ Keramisk tätningssäte med anslutningar
- ⑨ Kranhus
- ⑩ Sats O-ringar
- ⑪ Passtycke
- ⑫ Duschslang
- ⑬ Packning ovan
- ⑭ Backventil
- ⑮ Duschhuvud
- ⑯ Strålsamlare
- ⑰ Säkerhetsskruv keramisk tätning
- ⑱ Innerhus
- ⑲ Skruv anslag
- ⑳ Sockel
- ㉑ Stabiliseringstriangel
- ㉒ Monteringssats
- ㉓ Seeger
- ㉔ Vikt
- ㉕ Flexibel slang

## Tekniska data

### Användningsområde

- Tryckackumulator och varmvattenberedare av genomströmningstyp.
- Ej lämplig för lågtrycksackumulator / varmvattenberedare utan genomströmning.

### Drifttryck

- min. 0,5 bar
- max. 10,0 bar

### Temperatur

- max. 70° C

### Information

Tryckskillnader mellan kall- och varmvattenanslutningen bör vara lägre än 3 bar, då i annat fall blandningsförhållandet avviker från spakens läge.

### Symboler

- ✓ rätt
- X fel
- OK rekommenderas

## 🔧 Installation

### Bilder

- 1 Hål för kran: 35 mm
- 2 - 4 Fastsättning av blandaren  
**OBSERVERA: Glöm ej packningen mellan blandaren och anläggningsytan.**
- 5 Sköljning av hörnventilerna
- 6 Rekommendation: Bygg in smutsfilter
- 7 - 11 Fastsättning av flexibla slangarna

ytterligare bilder på den bakre utvikbara sidan

- 12 - 15 Placering av duschslangen
- 16 Sköljning av strålsamlaren

### Kontroll efter avslutad montering

Täthet, rörlighet, full vattenstråle

## 🔧 Skötsel

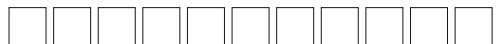
Var vänlig observera anvisningarna och bilderna på den bakre utvikbara sidan

### Bilder

- 17 - 19 Använd mjuk trasa (av microfiber) och mildt rengöringsmedel
- 20 - 21 Var försiktig med hårda föremål
- 22 - 25 Användning av duschhuvud / slang
- 26 - 28 Rengöring av strålsamlaren med ättika

### Viktigt

Var vänlig ange det 11-siffriga artikelnumret vid eventuella frågor (se banderollen på blandarens kallvattenslang).



# FIN Asennus- ja hoito-ohjeet

Olemme koonneet tähän tärkeimmät BLANCO-keittiöhanojen tuotetiedot, jotta pystyisit käyttämään hyväksesi hanojen monipuolista toiminnallisuutta ja ensiluokkaista mukavuutta.

Onnittelumme BLANCO-keittiöhanan hankinnasta. Toivotamme sinulle paljon iloa uuden hanasi kanssa.

## BLANCOQUATURA-S HD / HD osaluettelo

## Asennus

- 1 Käyttövipu
- 2 Käyttövivun ruuvi
- 3 Suojus vivussa
- 4 Suojusrenkas
- 5 Muovirengassarja
- 6 Säättöosan kiristysrenkas
- 7 Säättösylinteri
- 8 Säättöosa ja liittimet
- 9 Runko
- 10 O-rengassarja
- 11 Soviteosa
- 12 Suihkuletku
- 13 Ylätiiviste
- 14 Virtausrajoitin
- 15 Letkuvartinen suihkusuulake
- 16 Poresuutin
- 17 Säättöosan varmistusruuvi
- 18 Sisärunko
- 19 Vasteruuvi
- 20 Jalusta
- 21 Tukikappale
- 22 Asennussarja
- 23 Seeger
- 24 Paino
- 25 Taipuisa letku

### Kuvat

1 Hanareikä: 35 mm

2 - 4 Hanan kiinnittäminen

**HUOM: Hanan ja asennuspinnan välistä tiivistettä ei saa unohtaa!**

5 Kulmaventtiilien huuhtelu

6 Suositus: asenna roskasiivilä

7 - 11 Liitäntäjohtojen kiinnitys

Lisää kuvia takasivun käänteessä

12 - 15 Suihkuletkun ohjaus

16 Poresuuttimen huuhtelu

### Tarkista asennuksen päätyttyä:

tiiviyys, liikkeet, veden virtaus

## Hoito

Menettele takasivun käänteessä annettujen ohjeiden ja kuvien mukaisesti

### Kuvat

17 - 19 Käytä pehmeää (mikrokuitu)liinaa ja mietoä pesuainetta

20 - 21 Ole varovainen kovien esineiden kanssa

22 - 25 Letkuvartisen suihkusuulakkeen käyttö

26 - 28 Poresuutin puhdistetaan etikalla

## Tekniset tiedot

### Käyttöalue

- Lämminvesivaraajat ja läpivirtauslämmittimet
- Ei sovellu pienpainevaraajille/boilereille

### Käyttöpaine

- Min. 0,5 bar
- Max. 10,0 bar

### Lämpötila

- Max. 70° C

### Huom

Kylmä- ja lämminvesiliitäntän paine-eron on oltava alle 3 baria, koska sekoitussuhde poikkeaa muuten vivun asennosta.

### Symbolit

✓ oikein

✗ väärin

OK suositus

## Tärkeää

Merkitse tähän mahdollisia yhteydenottoja varten 11-paikkainen tuotenumero (merkitty hanan kylmävesiletkun vyötteeseen)

--	--	--	--	--	--	--	--	--	--	--



Esimerkki

# NL Montage- en onderhoudsinstructie

Wij bedanken U voor de aankoop van deze BLANCO keukenkraan en wensen U er veel plezier mee!

Om ervoor te zorgen dat u de hoge functionaliteit en het eersteklas comfort van de BLANCO keukenkranen ten volle kunt benutten, hebben wij de belangrijkste productinformatie hier voor u op een rijtje gezet.

## Onderdelenlijst BLANCOQUATURA-S HD / HD

- ① Hendel
- ② Schroef voor hendel
- ③ Kapje op de hendel
- ④ Afdekring
- ⑤ Set kunststof ringen
- ⑥ Borgring cartouche
- ⑦ Cartouche
- ⑧ Cartouchehouder met aansluitingen
- ⑨ Lichaam
- ⑩ Set O-ringen
- ⑪ Passtuk
- ⑫ Doucheslang
- ⑬ Afdichting boven
- ⑭ Terugstroombeveiliging
- ⑮ Slangsproeier
- ⑯ Straalregelaar
- ⑰ Borgschroef cartouchehuis
- ⑱ Binnenlichaam
- ⑲ Schroef aanslag
- ⑳ Sokkel
- ㉑ Stabilisatiedriehoek
- ㉒ Montageset
- ㉓ Seeger
- ㉔ Gewicht
- ㉕ Flexibele slang

## Technische gegevens

### Toepassingsgebied

- Accumulator en geiser
- Niet geschikt voor lagedrukreservoir /boiler

### Werkdruk

- min. 0,5 bar
- max. 10,0 bar

### temperatuur

- max. 70°C

### Opmerking

Drukverschillen tussen koud- en warmwateraansluiting moeten kleiner zijn dan 3 bar, omdat anders de mengverhouding van de hendelstand afwijkt.

### Symbolen

- juist     onjuist     aanbevolen

## Installatie

### Afbeeldingen

**1** Boring kraangat: 35 mm

**2 - 4** Kraan bevestigen

**NB: Vergeet niet de afdichting tussen de kraan en het steunvlak.**

**5** Hoekventielen doorspoelen

**6** Aanbeveling: vuilfilter inbouwen

**7 - 11** Aansluitleidingen bevestigen

Meer afbeeldingen op de achterste uitklapbare pagina

**12 - 15** Doucheslanggeleiding

**16** Schuimstraler/straalregelaar spoelen

### Controle na voltooiing van de montage:

dichtheid, bewegingsfunctie, volle waterstraal

## Onderhoud

### Raadpleeg a.u.b. de aanwijzingen en afbeeldingen op de achterste uitklapbare pagina

### Afbeeldingen

**17 - 19** Gebruik een zachte (microvezel-) doek en een mild reinigingsmiddel

**20 - 21** Wees voorzichtig met harde voorwerpen

**22 - 25** Gebruik van de slangsproeier

**26 - 28** Reiniging van de schuimstraler/straalregelaar met azijn

### NB

Voer voor nadere inlichtingen a.u.b. hier het 11-cijferige artikelnummer in (zie omhulsel op de koudwaterslang van uw armatuur).



## **P** Instruções de montagem e de conservação

Para poder desfrutar ao máximo da enorme funcionalidade e da excepcional comodidade na utilização das torneiras de cozinha BLANCO, reunimos aqui as informações essenciais sobre o produto.

### Listagem de peças BLANCOQUATURA-S HD / HD

- ① Manípulo
- ② Parafuso para o manípulo
- ③ Capa no manípulo
- ④ Anel de segurança do cartucho
- ⑤ Jogo de anéis de plástico
- ⑥ Anel de segurança do cartucho
- ⑦ Cartucho
- ⑧ Base do cartucho com ligações
- ⑨ Corpo
- ⑩ Jogo de O-rings
- ⑪ Adaptador
- ⑫ Extensão da bica
- ⑬ Junta em cima
- ⑭ Válvula anti-refluxo
- ⑮ Chuveiro
- ⑯ Perlator
- ⑰ Parafuso de segurança da base do cartucho
- ⑱ Corpo interno
- ⑲ Parafuso batente
- ⑳ Base de apoio
- ㉑ Triângulo de estabilização
- ㉒ Kit de montagem
- ㉓ Seeger
- ㉔ Peso
- ㉕ Tubo flexível

### Dados técnicos

#### Campo de aplicação

- Acumuladores de pressão e esquentadores
- Não indicado para acumuladores de baixa pressão/caldeiras

#### Pressão de serviço

- Mín. 0,5 bar
- Máx. 10,0 bar

#### Temperatura

- Máx. 70 °C

#### Nota

As diferenças de pressão entre as ligações de água quente e fria têm de ser inferiores a 3 bar, pois de outra forma, a relação de mistura não corresponderá à posição do manípulo.

#### Símbolos

- certo
- errado
- aconselhável

Parabéns pela aquisição desta torneira de cozinha BLANCO! Esperemos que o produto seja do seu inteiro agrado!

### Instalação

#### Figuras

**1** Abertura da torneira: 35 mm

**2** - **4** Fixar a torneira

**Atenção: Não esquecer a junta entre a torneira e a superfície de apoio!**

**5** Enxaguar as válvulas angulares

**6** Recomendação: Montar filtro de sujidade

**7** - **11** Fixar tubos de ligação

Existem mais figuras na última página do desdobrável

**12** - **15** Guia da extensão

**16** Lavar o perlator/regulador do jacto

#### Verificação depois de terminada a montagem:

Estanquicidade, mobilidade, jacto de água pleno

### Conservação

#### Atenção às notas e às figuras na última página do desdobrável

#### Figuras

**17** - **19** Utilize um pano macio (de microfibras) e um detergente suave

**20** - **21** Tenha cuidado com objectos duros

**22** - **25** Utilização da mangueira de chuveiro

**26** - **28** Usar vinagre para lavar o perlator/regulador do jacto

#### Importante

Para eventuais questões, indique a referência composta por 11 caracteres (ver etiqueta na ligação para água fria da sua torneira).



Exemplo

Ci congratuliamo con voi per l'acquisto di questa rubinetteria da cucina BLANCO e siamo certi che ne sarete soddisfatti!

# 1 Istruzioni di montaggio e manutenzione

Affinché possiate apprezzare fino in fondo l'ottima funzionalità e il comfort eccellenti delle rubinetterie da cucina BLANCO, abbiamo raccolto qui per voi le principali informazioni sul prodotto.

## Elenco pezzi BLANCOQUATURA-S HD / HD

- 1 Leva
- 2 Vite per leva
- 3 Cappuccio sulla leva
- 4 Anello di copertura
- 5 Set di anelli in materiale plastico
- 6 Anello di sicurezza cartuccia
- 7 Cartuccia
- 8 Sede cartuccia con raccordi
- 9 Corpo
- 10 Set di anelli torici
- 11 Supporto doccetta
- 12 Flessibile doccetta
- 13 Guarnizione superiore
- 14 Protezione antiriflusso
- 15 Doccetta
- 16 Aeratore
- 17 Vite di sicurezza sede cartuccia
- 18 Corpo interno
- 19 Vite arresto
- 20 Base
- 21 Triangolo stabilizzatore
- 22 Kit di montaggio
- 23 Seeger
- 24 Peso
- 25 Tubo flessibile

## Dati tecnici

### Campo di applicazione

- Serbatoi a pressione e scaldacqua istantanei
- Prodotto non adatto per serbatoi a bassa pressione/boiler

### Pressione di funzionamento

- min. 0,5 bar
- max 10,0 bar

### Temperatura

- max 70° C

### Avvertenza

Le differenze di pressione tra allacciamento acqua fredda e calda devono essere inferiori a 3 bar, altrimenti il rapporto di miscelazione diverge dalla posizione della leva.

### Simboli

- giusto     sbagliato     consigliato

## 🔧 Installazione

### Figure

1 Foro rubinetto: 35 mm

2 - 4 Fissare la rubinetteria

**ATTENZIONE: non dimenticare la guarnizione tra la rubinetteria e la superficie di appoggio!**

5 Lavare le valvole ad angolo

6 Si consiglia di montare un filtro

7 - 11 Fissare i tubi di allacciamento

altre figure sono riportate sulla pagina posteriore ripiegata

12 - 15 Guida flessibile doccetta

16 Lavare l'aeratore/rompigetto

### Controlli al termine del montaggio:

tenuta ermetica, movimenti, getto pieno dell'acqua.

## 🧼 Manutenzione

Osservare le istruzioni e le figure riportate sulla pagina posteriore ripiegata

### Figure

17 - 19 Utilizzare un panno morbido (in microfibra) e detergenti delicati

20 - 21 Attenzione agli oggetti duri

22 - 25 Uso della doccetta flessibile

26 - 28 Pulizia dell'aeratore/rompigetto con aceto

### Importante!

Per eventuali domande riportare qui il codice articolo a 11 cifre (v. fascetta sul flessibile dell'acqua fredda della rubinetteria).

--	--	--	--	--	--	--	--	--	--	--



Esempio



# GR Οδηγίες συναρμολόγησης και φροντίδας

Για να εκμεταλλευτείτε στο έπακρο την υψηλή λειτουργικότητα και την εξαιρετική άνεση που σας παρέχουν οι μπαταρίες κουζίνας της BLANCO, συγκεντρώσαμε εδώ για εσάς τις σημαντικότερες πληροφορίες σχετικά με το προϊόν.

Σας ευχαριστούμε που  
επιλέξατε την BLANCO και σας  
συγχαίρουμε για την αγορά σας!

## Λίστα εξαρτημάτων BLANCOQUATURA-S HD / HD

- ① Μοχλός
- ② Κοχλίας για το μοχλό
- ③ Καπάκι στο μοχλό
- ④ Δακτύλιος επικάλυψης
- ⑤ Σετ πλαστικών δακτυλίων
- ⑥ Δακτύλιος ασφάλισης του ανταλλακτικού φίλτρου
- ⑦ Ανταλλακτικό φίλτρο
- ⑧ Βάση φίλτρων με συνδέσμου
- ⑨ Σώμα
- ⑩ Σετ δακτυλίων κυκλικής διατομής
- ⑪ Σύνδεσμος προσαρμογής
- ⑫ Σπирάλ
- ⑬ Τιμούχα πάνω
- ⑭ Μηχανισμός κατά της αναρροής
- ⑮ Σετ στεγανοποίησης του εύκαμπτου σωλήνα
- ⑯ Στόμιο με λειτουργία ελέγχου ροής
- ⑰ Κοχλίας ασφάλισης βάσης φίλτρου
- ⑱ Εσωτερικό σώμα
- ⑲ Αναστολέας κοχλία
- ⑳ Βάση
- ㉑ Τριγωνικό εξάρτημα σταθεροποίησης
- ㉒ Σετ συναρμολόγησης
- ㉓ Seeger
- ㉔ Βάρος
- ㉕ Εύκαμπτος σωλήνας

## Τεχνικά χαρακτηριστικά

### Χρήση

- Σε συσσωρευτές πίεσης και θερμαντήρες νερού
- Ακατάλληλο για συσσωρευτές υποπίεσης/μπόνιερ

### Πίεση λειτουργίας

- Ελάχ. 0,5 Bar
- Μέγ. 10,0 Bar

### Θερμοκρασία

- Μέγ. 70° C

### Υπόδειξη

Οι διαφορετές πίεσης μεταξύ ζεστού και κρύου νερού πρέπει να είναι μικρότερες από 3 Bar, ειδάλλως η αναλογία ανάμιξης αποκλίνει από τη θέση την οποία υποδεικνύει ο μοχλός.

### Σύμβολα

- σωστό
- λάθος
- συνιστάται

## Εγκατάσταση

### Εικόνες

- 1 Εσωτερική διάμετρος οπής ροής: 35 mm
- 2 - 4 Στερεώστε την μπαταρία

**ΠΡΟΣΟΧΗ: Βεβαιωθείτε ότι έχετε τοποθετήσει την τιμούχα μεταξύ της μπαταρίας και της επιφάνειας τοποθέτησης!**

- 5 Ξεπλύνετε καλά τις γωνιακές βαλβίδες
- 6 Συμβουλή: Τοποθετήστε φίλτρο καθαρισμού του νερού
- 7 - 11 Στερεώστε καλά τους σωλήνες

Περισσότερες εικόνες στο πίσω μέρος

- 12 - 15 Οδηγός σπирάλ
- 16 Πλύνετε τη σήτα διήθησης/το στόμιο με λειτουργία ελέγχου ροής

### Έλεγχος μετά την ολοκλήρωση της συναρμολόγησης:

Στεγανότητα, λειτουργία περιστροφής, πλήρης ικανότητα εκτόξευσης νερού

## Φροντίδα

**Λάβετε υπόψη σας τις υποδείξεις και τις εικόνες στο πίσω μέρος**

### Εικόνες

- 17 - 19 Χρησιμοποιήστε απαλό πανί μικροϊνών και ήπιο καθαριστικό
- 20 - 21 Προσοχή στα σκληρά αντικείμενα
- 22 - 25 Χρήση του σπирάλ
- 26 - 28 Καθαρισμός με ξίδι της σήτας διήθησης/στομίου με λειτουργία ελέγχου ροής

## Σημαντικό

Σε περίπτωση που έχετε ερωτήσεις, αναγράψτε τον 11 ψήφιο αριθμό προϊόντος εδώ (βλ. εύκαμπτο σωλήνα κρύου νερού της μπαταρίας).



Παράδειγμα

Επιφυλάσσονται τροποποιήσεων και σφαλμάτων

# PL Instrukcja montażu i pielęgnacji

Gratulujemy Państwu zakupu  
i życzymy zadowolenia  
z użytkowania baterii BLANCO!

Dla wykorzystania pełnych możliwości i zapewnienia komfortu użytkowania baterii BLANCO, zestawiliśmy dla Państwa najważniejsze informacje.

## Wykaz części

### BLANCOQUATURA-S HD / HD

- 1 Dźwignia mieszacza
- 2 Śruba mocowania dźwigni mieszacza
- 3 Zaślepka „ciepła – zimna” woda
- 4 Pierścień zabezpieczający głowicę
- 5 Zestaw pierścieni z tw. sztucznego
- 6 Nakrętka mocująca głowicę
- 7 Głowica
- 8 Podstawa głowicy z wężykami zasilającymi
- 9 Korpus
- 10 Uszczelki korpusu wewnętrznego
- 11 Tulejka stabilizująca wylewkę
- 12 Wąż wyciąganej wylewki
- 13 Uszczelka górna
- 14 Zawór zwrotny
- 15 Wyciągana wylewka
- 16 Regulator strumienia
- 17 Śruba zabezpieczająca podstawę głowicy
- 18 Korpus wewnętrzny
- 19 Śruba ograniczająca kąt obrotu baterii
- 20 Podstawa korpusu baterii
- 21 Płytką stabilizująca
- 22 Zestaw montażowy
- 23 Seeger
- 24 Obciążnik węża wylewki
- 25 Wężyk zasilający

## Dane techniczne

### Zakres stosowania

- Zbiorniki ciśnieniowe oraz podgrzewacze przepływowe
- Nie stosować w zbiornikach niskociśnieniowych / boilerach

### Ciśnienie robocze

- Min. 0,5 bar
- Maks. 10,0 bar

### Temperatura

- Maks. 70° C

### Wskazówka

Różnica ciśnień między przyłączem wody zimnej i ciepłej nie powinna przekraczać 3 bar, ponieważ w przeciwnym razie stosunek zmieszania wody nie będzie odpowiadał położeniu dźwigni mieszacza i pożądanej temperaturze wody.

### Symbole

- dobrze
- źle
- zalecane

## Instalacja

### Rysunki

- 1 Średnica otworu pod baterię: 35 mm
- 2 - 4 Zamocowanie baterii

**UWAGA: Nie zapomnieć o uszczelce między baterią a powierzchnią przylegania!**

- 5 Przepłukać zawory kątowe
- 6 Zalecane jest zamontowanie filtra do zanieczyszczeń przy zaworach kątowych
- 7 - 11 Zamocować wężyki zasilające baterii. Zwrócić uwagę, aby podczas dokręcania nie uległy skręceniu lub zagięciu.

Pozostałe rysunki na okładce

- 12 - 15 Zaleca się zamontowanie przewodnicy węża wylewki uniemożliwiającej skręcanie się węża
- 16 Przepłukać regulator strumienia

### Kontrola po zakończeniu montażu:

szczelność, elementy ruchome, strumień wody

## Pielęgnacja

**Prosimy o stosowanie się do zaleceń i rysunków zamieszczonych na okładce.**

### Rysunki

- 17 - 19 Stosować miękką ściereczkę (z mikrofazy) oraz łagodne środki czyszczące
- 20 - 21 Zachować ostrożność, nie uderzać baterii, zwłaszcza wylewki, innymi przedmiotami
- 22 - 25 Sposób korzystania z wyciąganej wylewki
- 26 - 28 Czyszczenie regulatora strumienia roztworem octu

## Ważne

Podczas montażu nie zrywać banderoli z wężyka zasilającego! W przypadku zapytań prosimy o wpisanie 11-cyfrowego numeru artykułu (patrz: banderola na wężyku zasilającym zimnej wody).



Przykład

# SK Montážny návod a návod k údržbe

Aby ste mohli využívať vysokú funkčnosť a prvotriedny komfort BLANCO kuchynských batérií, zostavili sme pre Vás najdôležitejšie informácie o výrobku.

Blahoželáme Vám ku kúpe  
BLANCO kuchynskej  
batérie a prajeme Vám  
s ňou zažiť veľa radosti!

## Kusovník BLANCOQUATURA-S HD / HD

- ① páčka
- ② skrutka páčky
- ③ nástrčka na páke
- ④ krycí krúžok
- ⑤ sada prstencov z umelej hmoty
- ⑥ istiaci prsteneček kartuše
- ⑦ kartuša
- ⑧ uloženie kartuše s prípojkami
- ⑨ teleso
- ⑩ sada O - krúžkov
- ⑪ redukčná vložka
- ⑫ spršková hadica
- ⑬ horné tesnenie
- ⑭ spätný ventil
- ⑮ sprška
- ⑯ regulátor prúdu
- ⑰ istiaca skrutka uloženia kartuše
- ⑱ vnútorné teleso
- ⑲ skrutka zarážky
- ⑳ päťica
- ㉑ stabilizačný trojuholník
- ㉒ montážna sada
- ㉓ Seeger
- ㉔ závažie
- ㉕ ohybná hadica

## Technické údaje

### Oblasť nasadenia

- akumulátor tlaku a prietokový ohrievač
- nehodí sa pre akumulátory nízkeho tlaku / bojler

### Prevádzkový tlak

- min. 0,5 baru
- max. 10,0 barov

### Teplota

- max. 70° C

### Upozornenie

Rozdiel tlaku medzi prípojkou studenej a teplej vody by mal byť menší ako 3 bary, lebo inak sa bude odlišovať pomer zmiešania od nastavenia páčky.

### Symby

- správne     nesprávne     OK doporučujeme

## Inštalácia

### zobrazenia

- 1 otvor na batériu: 35 mm
- 2 - 4 upevniť armatúru  
**POZOR: Nezabudnúť na tesnenie medzi batériou a plochou upevnenia!**
- 5 prepláchnuť rohové ventily
- 6 Doporučenie: zabudovať filter na zachytávanie nečistôt.
- 7 - 11 upevniť vedenia prípojok

d'alšie zobrazenia na zadnej vyklápacej strane

- 12 - 15 vedenie sprškovej hadice
- 16 prepláchnuť regulátor prúdu

### Kontrola po ukončení montáže:

na tesnosť, pohyblivosť a plný prúd vody.

## Starostlivosť

### Dodržiujte pokyny a zobrazenia na zadnej vyklápacej strane.

### zobrazenia

- 17 - 19 K čisteniu používajte mäkkú (mikrovláknovú) handru a jemné čistiace prostriedky.
- 20 - 21 Zaobchádzajte opatrne s tvrdými predmetmi.
- 22 - 25 Použitie spršky
- 26 - 28 Regulátor prúdu vody čistite octom.

### Dôležité

Pre eventuálne dotazy uvedte 11 - miestne číslo výrobku (pozri pásik na armatúre na hadici pre studenú vodu).



Zmeny a omyly vyhradené

# CZ Návod k montáži a údržbě

Abyste mohli využívat vysokou funkčnost a prvotřídní komfort kuchyňských vodovodních baterií BLANCO, sestavili jsme zde pro Vás ty nejdůležitější informace o výrobku.

## Seznam součástí BLANCOQUATURA-S HD / HD

- ① páka
- ② šroub pro páku
- ③ čepička na páce
- ④ krycí kroužek
- ⑤ souprava plastových kroužků
- ⑥ pojistný kroužek kartuše
- ⑦ kartuš
- ⑧ usazení kartuše s přípojkami
- ⑨ těleso
- ⑩ souprava těsnících kroužků
- ⑪ vložka
- ⑫ sprchová hadice
- ⑬ těsnění nahoře
- ⑭ zpětný ventil
- ⑮ hadicová sprcha
- ⑯ perlátor
- ⑰ pojistný šroub pro usazení kartuše
- ⑱ vnitřní těleso
- ⑲ šroub pro doraz
- ⑳ podstavec
- ㉑ stabilizační trojúhelník
- ㉒ montážní souprava
- ㉓ Seeger
- ㉔ závaží
- ㉕ pružná hadice

## Technické údaje

### Oblast použití

- tlakové nádoby a průtokové ohřivače
- není vhodná pro nízkotlaké nádoby/bojlery

### Provozní tlak

- min. 0,5 barů
- max. 10,0 barů

### Teplota

- max. 70° C

### Upozornění

Tlakové rozdíly mezi přípojkou studené a teplé vody by měly být menší než 3 bary, protože se jinak poměr směšování odchyluje od pozice páky.

### Symbols

- správně
- chybně
- doporučeno

Blahopřejeme Vám ke koupi této kuchyňské vodovodní baterie BLANCO a přejeme Vám s ní mnoho potěšení!

## 🔧 Instalace

### Zobrazení

- 1 otvor pro kohoutek: 35 mm
- 2 - 4 upevnění vodovodní baterie
- POZOR: Nezapomeňte na těsnění mezi vodovodní baterií a plochou, na níž je instalována!**
- 5 propláchnutí rohových ventilů
- 6 doporučení: instalování filtru proti nečistotám
- 7 - 11 upevnění přípojných vedení

další zobrazení na zadní odklápěcí straně

- 12 - 15 vedení sprchové hadice
- 16 propláchnutí perlátoru/regulátoru proudu

### Kontrola po ukončení montáže:

těsnost, pohybová funkce, plný proud vody

## 🔧 Údržba

**Věnujte prosím pozornost pokynům a zobrazením na zadní odklápěcí straně**

### Zobrazení

- 17 - 19 použijte měkký hadřík (z mikrovlákna) a jemné čisticí prostředky
- 20 - 21 pozor na tvrdé předměty
- 22 - 25 Používání hadicové sprchy
- 26 - 28 Čištění perlátoru/regulátoru proudu octem

### Důležité

Při případných dotazech zde prosím запиšte 11-místné číslo výrobku (viz páska na hadici na studenou vodu vaší vodovodní baterie).



příklad

# HR Upute za montažu i održavanje

Zahvaljujemo na kupovini  
**BLANCO** pipe i želimo Vam  
puno zadovoljstva

Da bi iskoristili visoku funkcionalnost i prvoklasni komfor  
BLANCO pipa za kuhinju, sastavili smo Vam važne informacije  
o proizvodu.

## BLANCOQUATURA-S VT / VT DIJELOVI

- ① Poluga ručke
- ② Vijak ručke
- ③ Crveno/plava kapica
- ④ Pokrovni prsten kartuše
- ⑤ Set plastičnih prstena
- ⑥ Prsten za fiksiranje kartuše, patrone
- ⑦ Kartuša
- ⑧ Sjedište kartuše s spojnim cijevima
- ⑨ Tijelo pipe
- ⑩ Set O-brtvi
- ⑪ Plastično sjedište
- ⑫ Crijevo tuša
- ⑬ Gornja brtva
- ⑭ Nepovratni ventil
- ⑮ Glava tuša
- ⑯ Perlator
- ⑰ Vijak – osigurač sjedišta kartuše
- ⑱ Unutarnje tijelo
- ⑲ Vijak - osigurač
- ⑳ Baza, podnožje
- ㉑ Trokut (stabilizator)
- ㉒ Set za montažu
- ㉓ Seeger
- ㉔ Uteg
- ㉕ Fleksibilne cijevi

## Tehnički podaci:

### Upotreba

- Visokotlačni spremnik tople vode(bojler)
- Protočni bojler
- Nije moguće koristiti sa niskotlačnim bojlerima

### Tlak vodenog sustava

- min. 0,5 bara      • max. 10 bara

### Temperatura

- max. 70° C

### Napomena

Razlike u tlaku veće od 3 bara između tople i hladne vode moraju se izbjegavati. Inače bi miješanje tople i hladne vode moglo značajno odudarati od onog naznačenog prema poziciji poluge na mješalici.

### Simboli

- pravilno       nepravilno       preporuka

## Instalacija

### Ilustracije

- 1 Rupa za pipu: 35 mm
- 2 - 4 Montaža pipe

**PAŽNJA: nemojte zaboraviti brtvu između pipe i površine na koju se ona montira!**

- 5 Isprati kutne ventile
- 6 Preporuka: ugraditi filtere za nečistoću
- 7 - 11 Spajanje priključnih cijevi

Daljnje slike na poledini preklapljene stranice

- 12 - 15 Vodilica za crijevo tuša
- 16 Isprati perlator / regulator mlaza

### Kontrola nakon montaže pipe:

brtvljenje, funkcionalnost, puni mlaz vode

## Održavanje

**Molimo, obratite pažnju na napomene i crteže na poledini preklapljene stranice.**

### Ilustracije

- 17 - 19 Za čišćenje upotrebljavati samo meku krpu (od mikrovlakana) i blago sredstvo za čišćenje
- 20 - 21 Oprezno sa tvrdim predmetima
- 22 - 25 Upotreba tuša
- 26 - 28 Čišćenje perlatora/regulatora mlaza s octom

### Važno

Za dodatna pitanja molimo unesite jedanaestoznamenasti broj artikla ( vidi naljepnicu na fleksibilnoj cijevi za hladnu vodu).



Primjer

# H Szerelési és ápolási útmutatás

A BLANCO konyhai szerelvények nagyfokú funkcionalitásának és első osztályú komfortjának kihasználásához az alábbiakban összeállítottuk Önnek a legfontosabb termékinformációkat.

Gratulálunk e BLANCO konyhai szerelvény megvásárlásához, és sok örömet kívánunk használatához!

## BLANCOQUATURA-S HD / HD alkatrészlista

- ① kar
- ② csavar a karhoz
- ③ Sapka az emelőkaron
- ④ Fedőgyűrű
- ⑤ Műanyaggyűrű készlet
- ⑥ kerámia betét (kartus) peremes biztosítógyűrűje
- ⑦ kerámia betét (kartus)
- ⑧ Kártusülés csatlakozásokkal
- ⑨ Teszt
- ⑩ O- gyűrű készlet
- ⑪ illesztődarab
- ⑫ zuhanyozótömlő
- ⑬ Tömítés felül
- ⑭ visszafolyásgátló
- ⑮ kézi zuhanyozó
- ⑯ vízugár szabályozó
- ⑰ A kártusülés biztosítócsavarja
- ⑱ Belső test
- ⑲ Ütközőcsavar
- ⑳ lábazat
- ㉑ stabilizáló háromszög
- ㉒ szerelőkészlet
- ㉓ Seeger
- ㉔ súly
- ㉕ flexibilis cső

## Műszaki adatok

### Alkalmazási terület

- Nyomásálló víztárolóhoz és átfolyásos melegítőhöz
- Nem alkalmas kisnyomású víztárolóhoz / bojlerhez való használatra

### Üzemi nyomás

- Min. 0,5 bar
- Max. 10,0 bar

### Hőmérséklet

- Max. 70°C

### Tudnivaló

A hideg- és melegvízes csatlakozások közötti nyomáskülönbségnek kisebbnek kell lennie 3 bar-nál, mivel különben eltér a keverési arány a kar állásától.

### Szimbólumok

- helyes     nem megfelelő     ajánlott

## Telepítés

### Ábrák

- 1 Csaplyuk-furat: 35 mm
- 2 - 4 Rögzítse a szerelvényt  
**FIGYELEM: Ne felejtse el a szerelvény és a felfekvő felület közötti tömítést!**
- 5 Öblítse át a sarokszelepeket
- 6 Ajánlat: Szereljen be szennyeződés-szűrőt
- 7 - 11 Rögzítse a csatlakozóvezetékeket

további ábrák a hátsó kihajtható oldalon találhatók

- 12 - 15 A zuhanyozótömlő vezetése
- 16 Öblítse ki a perlátort/vízugár szabályozót

### Ellenőrzés a szerelés elkészülte után:

Tömítettség, mozgatási funkció, teljes vízugár

## Ápolás

**Kérjük ,vegye figyelembe a hátsó kihajtható oldalon lévő tudnivalókat és ábrákat**

### Ábrák

- 17 - 19 Használjon puha (mikroszálas) kendőt és kímélő tisztítószert
- 20 - 21 Óvatosan kell bánni kemény tárgyakkal
- 22 - 25 A kézi zuhanyozó használata
- 26 - 28 A perlátort/vízugár szabályozót ecettel kell tisztítani

### Fontos

Az esetleges viszontkérdésekhez írja be ide a 11-jegyű cikkszámot (lásd a szerelvény hidegvizes tömlőjén lévő szalagon).



példa

# BG Инструкция за монтаж и поддържане

За да може да използвате голямата функционалност и първокласния комфорт на кухненските арматури BLANCO, тук сме обобщили за Вас най-важната информация за продукта.

## Списък на частите BLANCOQUATURA-S HD / HD

- ① Лост
- ② Винт за лоста
- ③ Капачка на лоста
- ④ Предпазен пръстен
- ⑤ Комплект пластмасови пръстени
- ⑥ Осигурителен пръстен с керамична глава
- ⑦ Керамична глава
- ⑧ Гнездо за керамична глава с накрайници
- ⑨ Корпус
- ⑩ Комплект О-пръстени
- ⑪ Преходник
- ⑫ Маркуч на разпръсквателя
- ⑬ Уплътнение горе
- ⑭ Възвратен клапан
- ⑮ Решетъчен накрайник
- ⑯ Регулатор на струята
- ⑰ Фиксиращ болт
- ⑱ Вътрешно тяло
- ⑲ Винт опора
- ⑳ Цокъл
- ㉑ Стабилизиращ триъгълник
- ㉒ Монтажен комплект
- ㉓ Seeger
- ㉔ Тежест
- ㉕ Гъвкав маркуч

## Технически данни

### Област на приложение

- Акумулатори на налягане и уреди за бързо нагряване на водата
- Не са подходящи за резервоари с ниско налягане /бойлери

### Работно налягане

- Мин. 0,5 bar
- Макс. 10,0 bar

### Температура

- Макс. 70° C

### Указание

Разликите в налягането между входа за студената и топлата вода трябва да са под 3 bar, защото в противен случай съотношението при смесване ще се отклонява от позицията на вентила.

### Символи

- правилно    неправилно    Препоръчително

Поздравяваме Ви за покупката на тази кухненска арматура BLANCO и Ви пожелаваме много да ѝ се радвате!

## 🔧 Монтаж

### Фигури

- 1 Отвор за крана: 35 мм
- 2 - 4 Закрепете арматурата
- ВНИМАНИЕ: Не забравяйте уплътнението между арматурата и уплътняващата повърхност!**
- 5 Промийте ъгловите клапани
- 6 Препоръка: поставете филтър за замърсяванията
- 7 - 11 Затегнете съединителните тръбопроводи

други фигури на задната страница

- 12 - 15 Водене на маркуча на разпръсквателя
- 16 Изплакнете аератора/регулатора на струята

### Проверка след завършване на монтажа:

уплътненост, подвижност, цялостна водна струя

## 🔧 Поддържане

Обърнете внимание на инструкциите и фигурите на задната страница

### Фигури

- 17 - 19 Използвайте мека (микрофазерна) кърпа и мек почистващ препарат
- 20 - 21 Внимавайте с твърди предмети
- 22 - 25 Използване на дупчестия накрайник
- 26 - 28 Почистване на аератора/регулатора на струята с оцет

## Важно

При евентуални въпроси впишете тук 11-позиционния артикулен номер (виж бандерол на маркуча за студената вода на Вашата арматура).

--	--	--	--	--	--	--	--	--	--	--



## RO Indicații de montare și îngrijire

Pentru a putea utiliza bateriile de bucătărie BLANCO la cea mai înaltă funcționalitate și confort, noi am compilat pentru Dumneavoastră cele mai importante informații despre produs.

### Lista componentelor BLANCOQUATURA-S HD / HD

- ① Manetă
- ② Șurub pentru manetă
- ③ Capac la manetă
- ④ Inel de acoperire
- ⑤ Set inele din material plastic
- ⑥ Inel de protecție a cartușului
- ⑦ Cartuș
- ⑧ Locul cartușului cu piese de îmbinare
- ⑨ Corp
- ⑩ Set inele de etanșare
- ⑪ Piesă de ajustare
- ⑫ Furtun de duș
- ⑬ Garnitură de etanșare cu vedere de sus
- ⑭ Dispozitiv de reținere
- ⑮ Rozetă de duș cu furtun
- ⑯ Regulator de jet
- ⑰ Șurub de siguranță la locul cartușului
- ⑱ Corp intern
- ⑲ Șurub opritor
- ⑳ Soclu
- ㉑ Triunghi de stabilizare
- ㉒ Set de montare
- ㉓ Seeger
- ㉔ Greutatea
- ㉕ Furtun flexibil

### Date tehnice

#### Domeniu de aplicare

- Acumulator de presiune și încălzitor electric cu circuit închis
- Nu este potrivit pentru acumulator de joasă presiune/boiler

#### Presiune de serviciu

- Min. 0,5 bar
- Max. 10,0 bar

#### Temperatura

- Max. 70° C

#### Indicație

Diferența de presiune între racordul de apă rece și caldă trebuie să fie sub 3 bar, altelei diferă proporția de amestec de la poziția pârghiei.

#### Simboluri

- corect     incorect     recomandat

Vă felicităm cu ocazia procurării  
acestei baterii BLANCO  
și vă dorim o utilizare plăcută.

### 🔧 Instalarea

#### Figuri

- 1 Forarea găurii pentru robinet: 35 mm  
2 - 4 Fixați armatura

**ATENȚIE: Nu uitați de garnitura de etanșare între baterie și suprafața de sprijin!**

- 5 Spălați ventilul de colț  
6 Recomandare: Montați filtru de curățare  
7 - 11 Fixați conducta de racordare

următoarele figuri le găsiți pe pagina pliantă din spate

- 12 - 15 Furtun de duș de ghidare  
16 Perlator/Clătiți regulatorul de jet

#### Control asupra terminării execuției montajului:

Etanșeitate, funcție de mișcare, jet puternic de apă

### 🧼 Îngrijirea

**Vă rugăm să luați în considerare indicațiile și figurile de pe pagina pliantă din spate.**

#### Figuri

- 17 - 19 Utilizați stofă fină (de microfibră) și detergent moale  
20 - 21 Fiți precauți cu obiectele dure  
22 - 25 Utilizarea rozetei de duș cu furtun  
26 - 28 Curățarea perlatoarelor/ regulatorului de jet cu oțet

### Important

Pentru eventuale întrebări vă rugăm să specificați numărul articolului format din 11 cifre (vezi banderola de la furtunul de apă rece a bateriei Dvs.).



Exemplu



# CN 安装-维护说明

为了使Blanco厨房设备配置达到最佳状态，并方便您的使用，请参考以下相关产品信息。

欢迎您购买Blanco厨房设备，  
祝您使用愉快！

## BLANCOQUATURA-S HD / HD 配件清单

- ① 把手
- ② 把手用螺钉
- ③ 手柄盖
- ④ 盖圈
- ⑤ 安装塑料圈
- ⑥ 卷云状花纹边框装饰防护圈
- ⑦ 卷云状花纹边框装饰
- ⑧ 阀芯位置带接头
- ⑨ 本体
- ⑩ 安装O型环
- ⑪ 压入件
- ⑫ 喷洒软管
- ⑬ 顶部密封
- ⑭ 止回器
- ⑮ 软管喷洒
- ⑯ 喷射调节器
- ⑰ 阀芯位置的安全螺栓
- ⑱ 内部-本体
- ⑲ 螺栓挡块
- ⑳ 底座
- ㉑ 固定三角
- ㉒ 安装管
- ㉓ Seeger
- ㉔ 重力锤
- ㉕ 收缩软管

## 技术数据

### 适用范围

- 蓄压器和连续加热器
- 不适用于低压蓄压器/锅炉

### 操作压力

- 最小 0.5 Bar
- 最大 10.0 Bar

### 温度

- 最高 70° C

### 说明

冷热水连接之间的压力差距应小于3 Bar，否则混合比例会于手柄位置发生偏差。

### 信号

- 正确     错误     推荐

## 🔧 安装

图示

1 阀门钻孔：35 mm

2 - 4 固定装置

**注意：不要将装置与安装表面之间密封！**

5 冲洗角阀

6 推荐：安装污物过滤器

7 - 11 固定连接管道

其他图示见后页

12 - 15 喷洒软管导向

16 冲洗阀门口有网罩的加气装置/喷射调节器

### 安装完毕检查：

密封性、使用性

## 🔧 维护

请注意后页的说明和图示

图示

17 - 19 使用软（细纺）布和中性的清洁剂

20 - 21 在请勿用硬物摩擦或撞击龙头

22 - 25 软管喷洒的使用

26 - 28 用醋清洗阀门口有网罩的加气装置/喷射调节器

### 注意

如果要来电查询，请在此填写11位的产品编号（请参见冷水软管上的标签）

□	□	□	□	□	□	□	□	□	□	□
---	---	---	---	---	---	---	---	---	---	---



举例

# UA Інструкція по монтажу та догляду

Для того, щоб Ви змогли насолодитися високою функціональністю та комфортом використання кухонного змішувача BLANCO, ми надаємо основну інформацію про цей змішувач.

## Складові частини змішувача BLANCOQUATURA-S HD / HD

- 1) Важіль управління
- 2) Гвинт кріплення важіля
- 3) Показчик гарячої/холодної води
- 4) Захисне кільце
- 5) Комплект пластикових кілець
- 6) Утримуюча гайка для картриджа
- 7) Картридж
- 8) Посадкове місце картриджа
- 9) Корпус
- 10) Гумові кільця
- 11) Перехідник розсікача
- 12) Гнучкий шланг висувного випускного отвіра
- 13) Прокладка
- 14) Зворотний клапан
- 15) Висувний випускний отвір
- 16) Комплект розсікача
- 17) Гвинт
- 18) Внутрішній корпус
- 19) Гвинт
- 20) Цоколь
- 21) Стабілізуюча пластина
- 22) Монтажний комплект
- 23) Seeger
- 24) Тягарець
- 25) Гнучкий шланг

## Технічна інформація

### Область застосування

- Бойлер під тиском і проточний нагрівач води
- Не застосовується для бойлера низького тиску

### Робочий тиск

- Мін. 0,5 бар
- Макс. 10,0 бар

### Температура

- Макс. 70 C

### Вказівка

Різниця тиску підведення гарячої та холодної води не повинна перевищувати 3 бар. Інакше, змішувач працюватиме некоректно.

### Символи

- правильно     неправильно     рекомендується

Ми поздоровляємо Вас з придбанням кухонного змішувача BLANCO і сподіваємося, що його використання принесе Вам задоволення.

## Встановлення

### Малюнки

1 Отвір для встановлення змішувача: 35 мм

2 – 4 Встановити та закріпити змішувач

**УВАГА: не забудьте про прокладку між змішувачем та поверхнею установки !**

5 Промити шланг підведення води

6 Порада: встановити фільтр механічних забруднень

7 – 11 Під'єднати гнучки шланги

Решта малюнків див. на звороті

12 – 15 З'єднати шланг висувного випускного отвіра

16 Промити розсікач

### Контроль правильності монтажу змішувача:

відсутність збігу води, вільний рух змішувача, добрий тиск води

## Догляд

Необхідно керуватися вказівками і малюнками, представленими на звороті

### Малюнки

17 – 19 М'яка ганчірочка ("Мікрофібр") та неабразивні миючі засоби

20 – 21 Обережно поводьтеся з гострими та важкими предметами

22 – 25 Користування висувним випускним отвіром

26 – 28 Очищення оцтом розсікача

## Примітка

При зверненні з питань сервісу просимо указувати 11-значний номер (див.наклейку на шлангу холодної води змішувача)



Приклад

# SI Navodila za montažo in vzdrževanje

Da bi lahko izkoristili izjemno uporabnost in prvovrstno udobnost kuhinjskih armatur BLANCO, smo za vas zbrali najpomembnejše podatke o izdelkih.

Čestitamo vam ob nakupu  
kuhinjske mešalne armature  
BLANCO in vam želimo veliko  
zadovoljstva ob njeni uporabi!

## Seznam delov BLANCOQUATURA-S HD / HD

- ① Ročica
- ② Vijaki na ročki
- ③ Pokrovček na ročici
- ④ Pokrivalni obroč
- ⑤ Komplet plastičnih obročkov
- ⑥ Pritrdilni obroč za mešalni vložek
- ⑦ Mešalni vložek
- ⑧ Sedež kartuše
- ⑨ Ohišje armature
- ⑩ O-obroči
- ⑪ Prilagoditveni element
- ⑫ Spojka za nastavek prhe
- ⑬ Tesnilo pršne cevi zgoraj
- ⑭ Protipovratni element
- ⑮ Izvlečni nastavek armature s prho
- ⑯ Regulator curka
- ⑰ Vijak
- ⑱ Notranji sestav armature
- ⑲ Vijak
- ⑳ Podnožje
- ㉑ Trikotni element za stabiliziranje
- ㉒ Komplet za montažo
- ㉓ Seeger
- ㉔ Utež
- ㉕ Gibljiva cev

## Tehnični podatki

### Področje uporabe

- Tlačni grelniki in pretočni grelniki
- Ni primerna za nizkotlačne grelnike

### Delovni pritisk

- Najmanj 0,5 bara
- Največ 10,0 bara

### Temperatura

- Največ 70 °C

### Opozorilo

Razlika v tlaku med priključkom hladne in tople vode mora biti manjša od treh barov, ker se drugače mešalno razmerje vode ne ujema s samim položajem ročice.

### Simboli

pravilno

napačno

priporočljivo

## Montaža

### Slikovni prikaz

- 1 Izvrtina za armaturo: 35 mm
- 2 - 4 Pritrditev armature

**POZOR: Ne pozabite na tesnilo med armaturo in podlago!**

- 5 Spustite vodo skozi kotni ventil
- 6 Priporočilo: Vgradite filter proti umazaniji
- 7 - 11 Privijte cevne priključke

Naslednje slike so na hrbtnem delu pregibne strani

- 12 - 15 Razporeditev cevi
- 16 Izperite perlator / regulator curka

### Preverjanje po opravljeni montaži:

tesnjenje, premikanje armature, poln vodni curek.

## Nega

Upoštevajte navodila in slike na hrbtnem delu pregibne strani

### Slikovni prikaz

- 17 - 19 Uporabljajte mehko krpo (iz mikrovlaknen) in blago čistilo
- 20 - 21 Previdno z ostrimi predmeti
- 22 - 23 Uporaba izvlečnega nastavka armature s prho
- 25 - 28 Čiščenje perlatorja / regulatorja curka s kisom

## Pomembno

Zaradi morebitnih vprašanj si sem vpišite 11-mestno številko artikla (glejte nalepko na cevi za mrzlo vodo armature).



# TR Montaj ve bakım talimatı

BLANCO mutfak armatürünün yüksek fonksiyonlu ve birinci sınıf konforunu kullanabilmemiz için, size yönelik en önemli ürün bilgilerini bir araya getirdik.

BLANCO mutfak armatürünü satın aldığınız için sizi tebrik eder, memnun kaldığınızı ümit ederiz.

## BLANCOQUATURA-S HD / HD Parça listesi

- ① kol
- ② kol sabitleme vidası
- ③ vida kapağı
- ④ kapatma halkası
- ⑤ plastik halkalar takımı
- ⑥ kartuş emniyet halkası
- ⑦ kartuş
- ⑧ kartuş muhafazası
- ⑨ gövde
- ⑩ O-halkalar
- ⑪ adaptör
- ⑫ sprey hortumu
- ⑬ sprey hortum üst contası
- ⑭ tek yönlü valf
- ⑮ el duşu hortum adaptörü
- ⑯ su jeti regülatörü
- ⑰ vida
- ⑱ iç gövde
- ⑲ vida
- ⑳ taban bileziği
- ㉑ üçgen sabitleme tabanı
- ㉒ montaj seti
- ㉓ Seeger
- ㉔ ağırlık
- ㉕ esnek hortum

## Teknik veriler

### Uygulama alanı

- Basınçlı termosifon ve şofben
- Düşük basınçlı sıcak termosifon/ su tankı için uygun değildir

### Çalışma basıncı

- asgari 0,5 Bar
- azami 10,0 Bar

### Isı

- azami 70°C

### Uyarı

Soğuk ve sıcak su bağlantısı arasındaki basınç farkları 3 bar değerinden küçük olmalıdır. Aksi takdirde, armatür kolunun karıştırma oranı sapma gösterebilir.

### Semboller

✓ doğru

X yanlış

OK tavsiye edilen

## Kurulum

### Resimler

1 Armatür deliği: 35 mm

2 - 4 Armatür montaj aşamaları

**DİKKAT: Armatür ve kurulum yüzeyi arasındaki sızdırmazlığı sağlamayı unutmayın!**

5 Su tesisatında bulunabilecek kum ve taş tanelerinin armatüre zarar vermemesi için duvardaki sıcak ve soğuk su musluklarında şekildeki gibi su tahliyesi yapın.

6 Öneri: Tortu filtresi takın

7 - 11 Esnek hortumların bağlantı aşamaları

Diğer resimler katlanabilen arka kısımda bulunmaktadır.

12 - 15 Esnek hortumların duruş şekilleri hakkında kılavuz

16 Perlatör/püskürtme regülatörünü yıkayın

### Montaj sonu lütfen aşağıdaki hususları kontrol edin:

Sızdırmazlık, hareket fonksiyonu, tam açılma sırasında su jeti

## Bakım

Arka kısımdaki katlana bilird bölüme verilmiş olan uyarı ve resimleri lütfen dikkate alın.

### Resimler

17 - 19 Yumuşak (mikro elyaf) bez ve yumuşak temizlik detarjanı kullanın

20 - 21 Sert cisimler ile çalışırken dikkat edin

22 - 25 El duşunun kullanım şekli

26 - 28 Perlatör/püskürtme regülatörünü sirke ile temizleyin

## Önemli

Ürün ile ilgili danışmak amacıyla 11 basamaklı ürün numarasını (armatürünüzdeki soğuk su hortumundaki bandrol) yazarak kaydedin.



Örnek







# **BLANCO**

BLANCO GmbH + Co KG  
Technischer Kundendienst  
Tel.: +49 7045 44-81 419  
info@blanco.de · www.blanco.com