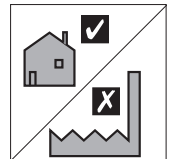
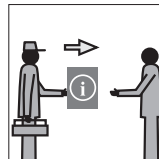
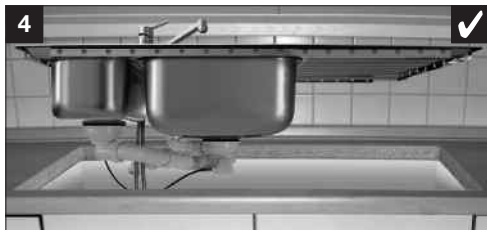
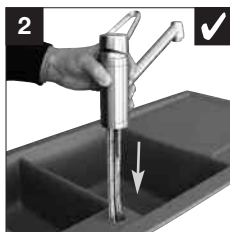
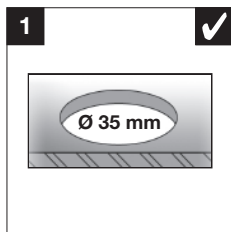
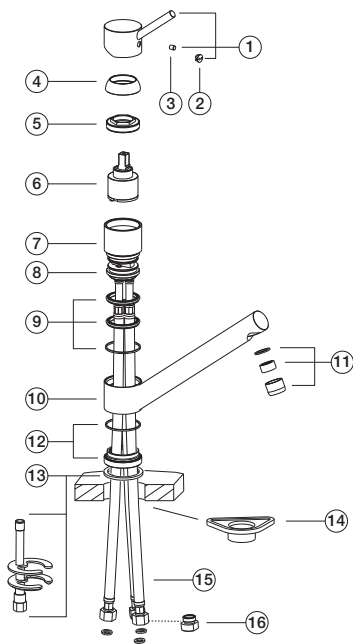
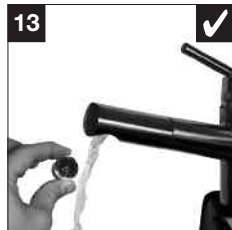
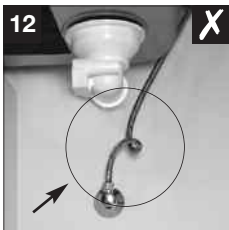
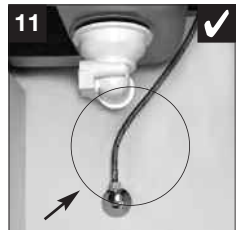
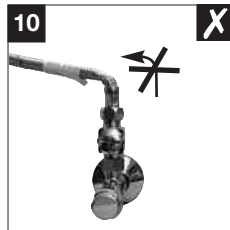
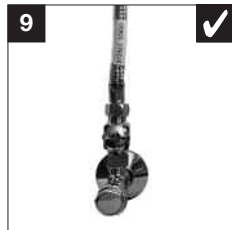
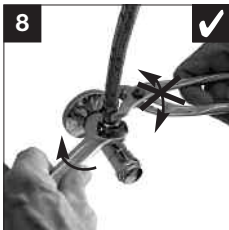
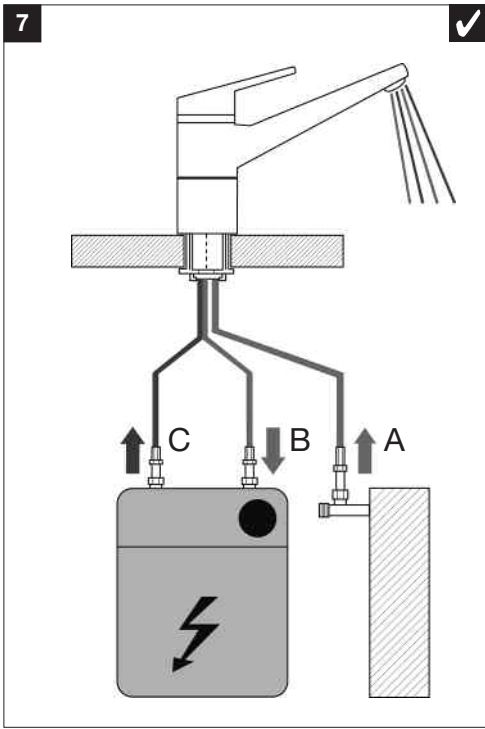


## BLANCOANTAS ND



<b>D</b> Montage- und Pflegeanleitung	Seite 1
<b>GB</b> Installation and care instructions	Page 2
<b>F</b> Notice de montage et d'entretien	Page 3
<b>E</b> Instrucciones de montaje y mantenimiento	Página 4
<b>RUS</b> Инструкция по монтажу и уходу	Стр. 5
<b>NL</b> Montage- en onderhoudsinstructies	Pagina 6
<b>P</b> Instruções de montagem e de conservação	Página 7
<b>I</b> Istruzioni di montaggio e manutenzione	Pagina 8
<b>PL</b> Instrukcja montażu i pielęgnacji	Strona 9
<b>SK</b> Montážny návod a návod k údržbe	strana 10
<b>CZ</b> Návod k montáži a údržbě	strana 11
<b>HR</b> Upute za montažu i održavanje	Strana 12
<b>H</b> Szerelési és ápolási útmutatás	oldal 13
<b>BG</b> Инструкция за монтаж и поддържане	Страница 14
<b>RO</b> Instrucțiuni de montare și întreținere	Pagina 15
<b>SI</b> Navodila za montažo in vzdrževanje	Stran 16
<b>TR</b> Montaj ve bakım talimatı	Sayfa 17





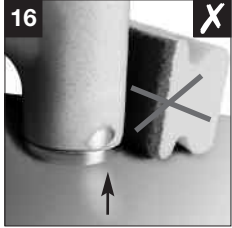


**14** **OK**

Art.-No. 513 605

A bottle of 'BLANC & VERT' cleaning product and a grey cloth.

Art.-No. 126 999



**20** **OK**

A hand holding a small object near a faucet with water flowing.

+

A clean aerator and a bottle of 'Kochig vinegar' (Kochig vinegar). The bottle label reads: 'Kochig vinegar', 'Vinegar', 'essence', 'essence', 'essence'.

## D Montage- und Pflegeanleitung

Damit Sie die hohe Funktionalität und den erstklassigen Komfort der BLANCO Küchenarmaturen nutzen können, haben wir die wichtigsten Produktinformationen hier für Sie zusammengestellt.

Wir gratulieren Ihnen zum Kauf dieser BLANCO Küchenarmatur und wünschen Ihnen viel Freude damit!

### Teilleiste BLANCOANTAS ND

- ① Hebel
- ② Kappe am Hebel
- ③ Schraube am Hebel
- ④ Abdeckring
- ⑤ Kartuschensicherungsmutter
- ⑥ Kartusche
- ⑦ Abdeckzylinder
- ⑧ Kartuschensitz
- ⑨ O-Ringe
- ⑩ Auslauf
- ⑪ Strahlregler
- ⑫ Sockel
- ⑬ Montageset
- ⑭ Stabilisierungsdreieck
- ⑮ Flexschläuche - 3 Stück
- ⑯ Durchflussmengenregler mit Gehäuse

### 🔧 Installation

#### Abbildungen

- 1 Hahnlochbohrung: 35 mm
- 2 – 4 Armatur befestigen

**ACHTUNG: Dichtung zwischen Armatur und Auflagefläche nicht vergessen!**

- 5 Eckventil durchspülen
- 6 Empfehlung: Schmutzfilter einbauen

weitere Abbildungen auf der hinteren Ausklappseite

- 7 Übersicht Anschluss ND-Armatur mit Festauslauf
- 8 – 12 Anschlussleitungen befestigen
- 13 Perlator/Strahlregler spülen

#### Kontrolle nach Fertigstellung der Montage:

Dichtigkeit, Bewegungsfunktion, voller Wasserstrahl

### 🧼 Pflege

Bitte beachten Sie die Hinweise und Abbildungen auf der hinteren Ausklappseite

#### Abbildungen

- 14 – 16 Weiches (Mikrofaser-)Tuch und milde Reinigungsmittel benutzen
- 17 – 18 Vorsicht mit harten Gegenständen
- 19 – 20 Reinigung des Perlators/Strahlreglers mit Essig

### Wichtig

Für eventuelle Rückfragen bitte hier die 11-stellige Artikelnummer (siehe Banderole am Kaltwasserschlauch Ihrer Armatur) eintragen.

--	--	--	--	--	--	--	--	--	--	--



### Technische Daten

#### Anwendungsbereich

- Niederdruckspeicher und Boiler
- Nicht für Druckspeicher/Durchlauferhitzer geeignet

#### Betriebsdruck:

- Min. 0,5 Bar
- Max. 10,0 Bar

#### Temperatur:

- empfohlen: 60° C
- maximal: 80° C

#### Symbole

✓ richtig

✗ falsch

OK empfohlen

# GB Installation and care instructions

Congratulations on buying this BLANCO tap – we hope you are delighted with it!

We have put together the most important product information to enable you to benefit from the high degree of functionality and the first class comfort provided by BLANCO taps.

## Parts list BLANCOANTAS ND

- ① Lever
- ② Screw cover
- ③ Fixing screw
- ④ Covering ring
- ⑤ Cartridge retaining ring
- ⑥ Cartridge
- ⑦ Cover cylinder
- ⑧ Cartridge base
- ⑨ O-rings
- ⑩ Spout
- ⑪ Flow Straighter
- ⑫ Base Ring
- ⑬ Fixing kit
- ⑭ Stabilisation triangle
- ⑮ Flexi-hose – 3 x
- ⑯ Flow regulator and housing

## 🔧 Installation

### Illustrations

- 1 Tap hole: 35 mm
- 2 - 4 Attach tap

**NOTE: don't forget the seal between tap and supporting surface!**

- 5 Rinse through corner valve
- 6 Recommendation: fit dirt filter

further illustrations on the back fold-out flap

- 7 Overview connection low-pressure fitting with fixed spout
- 8 – 12 Connect flexi hoses
- 13 Rinse perlator/ jet regulator

**When tap has been fitted check:**  
tightness, movement, full jet of water

## 🧼 Care

Please note the following advice and the illustrations on the back fold-out flap.

### Illustrations

- 14 - 16 Use soft (microfibre) cloth and mild cleaning agent
- 17 - 18 Take care with hard objects
- 19 - 20 Cleaning the perlator/ jet regulator with vinegar

## Technical data

### Use

- Low pressure store and boiler
- Not suitable for pressurised hot water tank / continuous flow water heater

### Operating pressure

- Min. 0.5 bar
- Max. 10.0 bar

### Temperature

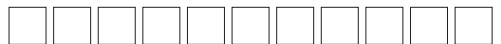
- recommended 60° C
- maximum 80° C

### Symbols

- ✓ right      ✗ wrong      OK recommended

## Important

in the event of a query, please enter the 11-digit Article Number (see wrapper on the cold water hose of your tap) .



# F Notice de montage et d'entretien

Nous vous félicitons de l'achat de ce robinet pour évier BLANCO et espérons que vous prendrez beaucoup de plaisir à l'utiliser !

Pour vous permettre de profiter pleinement de la fonctionnalité élevée et du grand confort des robinets pour évier de BLANCO, nous avons rassemblé ici pour vous l'essentiel des informations relatives au produit.

## Liste des pièces BLANCOANTAS ND

- ① Manette
- ② Capuchon de la poignée
- ③ Vis pour manette
- ④ Anneau de recouvrement
- ⑤ Anneau de blocage de la cartouche
- ⑥ Cartouche
- ⑦ Cylindre de recouvrement
- ⑧ Siège de la cartouche
- ⑨ Joints toriques
- ⑩ Bec
- ⑪ Brise-jet
- ⑫ Socle
- ⑬ Ensemble de montage
- ⑭ Triangle de stabilisation
- ⑮ Flexible – 3 pièces
- ⑯ Régulateur de débit et boîtier

## 🔧 Installation

### Illustrations

- 1 Alésage du robinet : 35 mm
- 2 - 4 Fixer le robinet

**ATTENTION : ne pas oublier le joint entre le robinet et la surface d'appui !**

- 5 Rincer soigneusement le robinet d'arrêt
- 6 Recommandation : installer un filtre anti-particules

autres illustrations sur le verso du dépliant

- 7 Vue d'ensemble du raccordement de la robinetterie BP avec le bec fixe
- 8 - 12 Fixer les conduites de raccordement
- 13 Rincer le mousseur/brise-jet

### Contrôle à l'issue du montage:

étanchéité, mobilité, jet d'eau maximum

## 🧼 Entretien

Veillez consulter les remarques et les illustrations sur le verso du dépliant.

### Illustrations

- 14 - 16 Utiliser un chiffon (microfibre) doux et des produits de nettoyage non agressifs
- 17 - 18 Prudence en cas d'utilisation d'objets durs
- 19 - 20 Nettoyage du mousseur/brise-jet au vinaigre

## Caractéristiques techniques

### Domaine d'application

- Accumulateurs / Chauffe-eau basse pression
- Inadapté aux accumulateurs de pression et chauffe-eau instantanés

### Pression de service

- min. 0,5 bar
- max. 10,0 bars

### Température

- recommandé 60° C
- maximum 80° C

### Symboles

✓ vrai

✗ faux

OK recommandé

## Important

Pour toutes questions éventuelles, veuillez inscrire ici la référence à 11 chiffres (voir bandeau sur le flexible d'eau froide de votre robinet).

--	--	--	--	--	--	--	--	--	--	--





## E Instrucciones de montaje y mantenimiento

Enhorabuena por haber adquirido este grifo de BLANCO. ¡Esperamos que le sea de gran utilidad!

Para aprovechar plenamente la alta funcionalidad y el máximo confort de la grifería BLANCO, le detallamos la información más importante del producto.

### Piezas BLANCOANTAS ND

- ① Mando
- ② Tapón embellecedor
- ③ Tornillo mando
- ④ Anillo protector
- ⑤ Tuerca de fijación del cartucho
- ⑥ Cartucho
- ⑦ Casquillo
- ⑧ Base de cartucho
- ⑨ Anillos tóricos
- ⑩ Caño
- ⑪ Aireador
- ⑫ Base
- ⑬ Kit de montaje
- ⑭ Triángulo estabilizador
- ⑮ Manguera flexible – 3 unidades
- ⑯ Regulador del volumen de caudal y carcasa

### 🔧 Instalación

#### Ilustraciones

- 1 Perforación para el grifo: 35 mm
- 2 - 4 Fijar la grifería

**ATENCIÓN: ¡Poner la junta entre el grifo y la encimera!**

- 5 Limpiar con agua la válvula angular
- 6 Recomendación: montar filtros anti-suciedad

Más ilustraciones en las páginas posteriores

- 7 Esquema de conexión de la grifería ND con grifo fijo

- 8 - 12 Conectar los flexos de entrada de agua
- 13 Limpiar con agua el aireador

#### Control tras finalizar el montaje:

Estanqueidad, movimiento, abundante caudal de agua.

### 🔧 Mantenimiento

Rogamos siga las indicaciones y tenga en cuenta las ilustraciones de las páginas posteriores

#### Ilustraciones

- 14 - 16 Utilizar paños (de microfibra) y detergentes suaves
- 17 - 18 Cuidado con los objetos duros
- 19 - 20 Limpieza del aireador con vinagre

### Datos técnicos

#### Aplicación

- Acumulador de baja presión y calentador
- No apto para acumuladores de presión/calentadores de agua

#### Presión de servicio

- Mín. 0,5 bar
- Máx. 10,0 bar

#### Temperatura

- recomendado 60° C
- máxima 80° C

#### Iconos

✓ correcto

✗ falso

OK recomendado

### Importante

En caso de tener preguntas sobre el producto, indique el número de artículo de 11 dígitos (véase el precinto del tubo de agua fría).



Ejemplo

# RUS Инструкция по монтажу и уходу

Для того, чтобы Вы могли насладиться высокой функциональностью и комфортом использования кухонного смесителя BLANCO, мы предоставляем основную информацию об этом смесителе.

Мы поздравляем Вас с приобретением кухонного смесителя BLANCO и надеемся, что его использование доставит Вам удовольствие.

## Составные части смесителя BLANCOANTAS ND

- ① Рычаг управления
- ② Указатель горячей/холодной воды
- ③ Винт крепления рычага
- ④ Защитное кольцо
- ⑤ Удерживающая гайка для картриджа
- ⑥ Картридж
- ⑦ Защитный цилиндр
- ⑧ Посадочное место картриджа
- ⑨ Резиновые кольца
- ⑩ Излив
- ⑪ Комплект рассекателя
- ⑫ Цоколь
- ⑬ Монтажный комплект
- ⑭ Стабилизирующая пластина
- ⑮ Гибкий шланг – 3 шт.
- ⑯ Регулятор расхода воды и корпус

## Техническая информация

### Область применения

- Емкость низкого давления и бойлер
- Не подходит для емкости горячей воды под давлением / проточного нагревателя

### Рабочее давление

- Мин. 0,5 бар
- Макс. 10,0 бар

### Температура

- рекомендуется 60° C
- максимум 80° C

### Символы

- правильно     неправильно     OK рекомендуется

## Установка

### Рисунки

**1** Отверстие для установки смесителя: 35 мм

**2 - 4** Установить и закрепить смеситель

**ВНИМАНИЕ: Не забудьте о прокладке между смесителем и поверхностью установки!**

**5** Промыть шланг подвода воды

**6** Рекомендация: установить фильтр механических загрязнений

Остальные рисунки см. на обороте

**7** Общий вид монтажа смесителя низкого давления без выдвижного излива

**8 - 12** Подсоединить гибкие шланги

**13** Промыть рассекатель

### Контроль правильности монтажа смесителя:

отсутствие протечек воды, свободное движение смесителя, хороший напор воды

## Уход

Необходимо руководствоваться указаниями и рисунками, представленными на обороте

### Рисунки

**14 - 16** Мягкая тряпочка ("Микрофибр") и неабразивные моющие средства

**17 - 18** Осторожно обращайтесь с острыми и тяжелыми предметами

**19 - 20** Очистка уксусом рассекателя

## Примечание

При обращении по вопросам сервиса просим указывать 11-значный номер (см. наклейку на шланге холодной воды смесителя)



Пример

# NL Montage- en onderhoudsinstructies

Wij bedanken U voor de aankoop van deze BLANCO keukenkraan en wensen U er veel plezier mee!

Om ervoor te zorgen dat u de hoge functionaliteit en het eersteklas comfort van de BLANCO keukenkranen ten volle kunt benutten, hebben wij de belangrijkste productinformatie hier voor u op een rijtje gezet.

## Onderdelenlijst BLANCOANTAS ND

- ① Hendel
- ② Kapje op de hendel
- ③ Schroef voor hendel
- ④ Afdekring
- ⑤ Borgring cartouche
- ⑥ Cartouche
- ⑦ Afdekhuls
- ⑧ Cartouchehouder
- ⑨ O-Ringen
- ⑩ Afvoerbuis
- ⑪ Straalregelaar
- ⑫ Sokkel
- ⑬ Montageset
- ⑭ Stabilisatiedriehoek
- ⑮ Flexbuis – 3 stuks
- ⑯ Doorstroomhoeveelheidregelaar en behuizing

## Installatie

### Afbeeldingen

- 1 Boring kraangat: 35 mm
- 2 - 4 Kraan bevestigen

**NB: Vergeet de afdichting tussen de kraan en het steunvlak niet.**

- 5 hoekventiel doorspoelen
- 6 Aanbeveling: vuilfilter inbouwen

Meer afbeeldingen op de achterste uitklapbare pagina

- 7 overzicht aansluiting lage druk kraan met vaste uitloop

- 8 - 12 Aansluitleidingen bevestigen
- 13 Schuimstraler/straalregelaar spoelen

**Controle na voltooiing van de montage:**  
dichtheid, bewegingsfunctie, volle waterstraal

## Onderhoud

**Raadpleeg a.u.b. de aanwijzingen en afbeeldingen op de achterste uitklapbare pagina**

### Afbeeldingen

- 14 - 16 Gebruik een zachte (microvezel-) doek en een mild reinigingsmiddel

- 17 - 18 Wees voorzichtig met harde voorwerpen
- 19 - 20 Reiniging van de schuimstraler/straalregelaar met azijn

## Technische gegevens

### Toepassingsgebied

- lagedrukboiler
- niet geschikt voor hogedrukboiler en geiser (doorstromer)

### Werkdruk

- min. 0,5 bar
- max. 10,0 bar

### temperatuur

- aanbevolen 60°C
- maximaal 80°C

### Symbolen

 juist

 onjuist

 aanbevolen



Voorbeeld

# P Instruções de montagem e de conservação

Para poder desfrutar ao máximo da enorme funcionalidade e da excepcional comodidade na utilização das torneiras de cozinha BLANCO, reunimos aqui as informações essenciais sobre o produto.

Parabéns pela aquisição desta torneira de cozinha BLANCO! Esperemos que o produto seja do seu inteiro agrado!

## Listagem de peças BLANCOANTAS ND

- ① Manípulo
- ② Capa no manípulo
- ③ Parafuso para o manípulo
- ④ Anel de segurança do cartucho
- ⑤ Anel de segurança do cartucho
- ⑥ Cartucho
- ⑦ Cilindro de cobertura
- ⑧ Base do cartucho
- ⑨ O-rings
- ⑩ Bica giratória
- ⑪ Perlador
- ⑫ Base de apoio
- ⑬ Kit de montagem
- ⑭ Triângulo de estabilização
- ⑮ Tubo flexível – 3 unidades
- ⑯ Regulador de fluxo e caixa

## 🔧 Instalação

### Figuras

- 1 Abertura da torneira: 35 mm
- 2 - 4 Fixar a torneira

**Atenção: Não esquecer a junta entre a torneira e a superfície de apoio!**

- 5 Enxaguar a válvula angular
- 6 Recomendação: Montar filtro de sujidade

Existem mais figuras na última página do desdobrável

- 7 Vista geral da ligação da torneira de baixa pressão sem chuveiro
- 8 - 12 Fixar tubos de ligação
- 13 Lavar o perlador/regulador do jacto

**Verificação depois de terminada a montagem:**  
Estanquicidade, mobilidade, jacto de água pleno

## 🧼 Conservação

**Atenção às notas e às figuras na última página do desdobrável**

### Figuras

- 14 - 16 Utilize um pano macio (de microfibras) e um detergente suave
- 17 - 18 Tenha cuidado com objectos duros
- 19 - 20 Usar vinagre para lavar o perlador/regulador do jacto

## Dados técnicos

### Campo de aplicação

- Acumuladores de baixa pressão e caldeiras
- Não indicado para acumuladores/esquentadores

### Pressão de serviço

- Mín. 0,5 bar
- Máx. 10,0 bar

### Temperatura

- aconselhável 60°C
- máximo 80 °C

### Símbolos

✓ certo

✗ errado

OK aconselhável

## Importante

Para eventuais questões, indique a referência composta por 11 caracteres (ver etiqueta na ligação para água fria da sua torneira).



# 1 Istruzioni di montaggio e manutenzione

Affinché possiate apprezzare fino in fondo l'ottima funzionalità e il comfort eccellenti delle rubinetterie da cucina BLANCO, abbiamo raccolto qui per voi le principali informazioni sul prodotto.

## Elenco pezzi BLANCOANTAS ND

- ① Leva
- ② Cappuccio sulla leva
- ③ Vite per leva
- ④ Anello di copertura
- ⑤ Anello di sicurezza cartuccia
- ⑥ Cartuccia
- ⑦ Cilindro di copertura
- ⑧ Sede cartuccia
- ⑨ Anelli torici
- ⑩ Canna
- ⑪ Aeratore
- ⑫ Base
- ⑬ Kit di montaggio
- ⑭ Triangolo stabilizzatore
- ⑮ Tubo flessibile – 3 pezzi
- ⑯ Regolatore di portata e corpo

## Installazione

### Figure

**1** Foro rubinetto: 35 mm

**2 - 4** Fissare la rubinetteria

**ATTENZIONE: non dimenticare la guarnizione tra la rubinetteria e la superficie di appoggio!**

**5** Spurgare il rubinetto d'arresto

**6** Si consiglia di montare un filtro

altre figure sono riportate sulla pagina posteriore ripiegata

**7** Schema allacciamento rubinetteria BP con canna fissa

**8 - 12** Fissare i tubi di allacciamento

**13** Lavare l'aeratore/rompigetto

### Controlli al termine del montaggio:

tenuta ermetica, movimenti, getto pieno dell'acqua.

## Manutenzione

Osservare le istruzioni e le figure riportate sulla pagina posteriore ripiegata

### Figure

**14 - 16** Utilizzare un panno morbido (in microfibra) e detergenti delicati

**17 - 18** Attenzione agli oggetti duri

**19 - 20** Pulizia dell'aeratore/rompigetto con aceto

## Dati tecnici

### Campo di applicazione

- Serbatoi a bassa pressione e boiler
- Prodotto non adatto per serbatoi a pressione/scaldacqua istantanei

### Pressione di funzionamento

- min. 0,5 bar
- max 10,0 bar

### Temperatura

- consigliato 60°C
- massima 80° C

### Simboli

 giusto

 sbagliato

 consigliato



# PL Instrukcja montażu i pielęgnacji

Dla wykorzystania pełnych możliwości i zapewnienia komfortu użytkowania baterii BLANCO, zestawiliśmy dla Państwa najważniejsze informacje.

Gratulujemy Państwu zakupu  
i życzymy zadowolenia  
z użytkowania baterii BLANCO!

## Wykaz części BLANCOANTAS ND

- ① Dźwignia mieszacza
- ② Zaślepka „ciepła – zimna” woda
- ③ Śruba mocowania dźwigni mieszacza
- ④ Pierścień zabezpieczający głowicę
- ⑤ Nakrętka mocująca głowicę
- ⑥ Głowica
- ⑦ Pierścień zewnętrzny
- ⑧ Osadzenie wkładu
- ⑨ Uszczelki O-ring
- ⑩ Wylewka
- ⑪ Regulator strumienia z obudową
- ⑫ Podstawa korpusu baterii
- ⑬ Zestaw montażowy
- ⑭ Płytkę stabilizującą
- ⑮ Wąż giętki – 3 sztuki
- ⑯ Regulator przepływu i obudowa

## Dane techniczne

### Zakres stosowania

- Zbiorniki niskociśnieniowe i boilery
- Nie stosować w zbiornikach ciśnieniowych oraz podgrzewaczach przepływowych

### Ciśnienie robocze

- Min. 0,5 bar
- Maks. 10,0 bar

### Temperatura

- zalecane 60° C
- maksymalna 80° C

### Symbole

dobrze

źle

OK zalecane

## Instalacja

### Rysunki

- 1 Średnica otworu pod baterię: 35 mm
- 2 - 4 Zamocowanie baterii

**UWAGA: Nie zapomnieć o uszczelce między baterią a powierzchnią przylegania!**

- 5 Przepłukać zawór kątowy
- 6 Zalecane jest zamontowanie filtra do zanieczyszczeń przy zaworach kątowych

Pozostałe rysunki na okładce

- 7 Schemat podłączenia armatury niskociśnieniowej z wylewką sztywną
- 8 - 12 Zamocować wężyki zasilające. Zwrócić uwagę, aby podczas dokręcania nie uległy skręceniu lub zagięciu.
- 13 Przepłukać regulator strumienia

### Kontrola po zakończeniu montażu:

szczelność, elementy ruchome, strumień wody

## Pielęgnacja

**Prosimy o stosowanie się do zaleceń i rysunków zamieszczonych na okładce.**

### Rysunki

- 14 - 16 Stosować miękką ściereczkę (z mikrofazy) oraz łagodne środki czyszczące
- 17 - 18 Zachować ostrożność, nie uderzać baterii, zwłaszcza wylewki, innymi przedmiotami
- 19 - 20 Czyszczenie regulatora strumienia roztworem octu

## Ważne

Podczas montażu nie zrywać banderoli z wężyka zasilającego! W przypadku zapytań prosimy o wpisanie 11-cyfrowego numeru artykułu (patrz: banderola na wężyku zasilającym zimnej wody).



Przykład

# SK Montážny návod a návod k údržbe

Aby ste mohli využívať vysokú funkčnosť a prvotriedny komfort BLANCO kuchynských batérií, zostavili sme pre Vás najdôležitejšie informácie o výrobku.

Blahoželáme Vám ku kúpe  
BLANCO kuchynskej  
batérie a prajeme Vám  
s ňou zažiť veľa radosti!

## Kusovník BLANCOANTAS ND

- ① páčka
- ② nástrčka na páke
- ③ skrutka páčky
- ④ krycí krúžok
- ⑤ istiaci prstenec kartuše
- ⑥ kartuša
- ⑦ krycí valec
- ⑧ uloženie kartuše
- ⑨ O - krúžky
- ⑩ odtok
- ⑪ regulátor prúdu
- ⑫ päťica
- ⑬ montážna sada
- ⑭ stabilizačný trojuholník
- ⑮ ohybná hadica – 3 kusy
- ⑯ regulátor prietokového množstva a teleso

## Technické údaje

### Oblasť nasadenia

- nízkotlakový akumulátor a bojler
- nehodí sa na tlakový akumulátor / prietokový ohrievač

### Prevádzkový tlak

- min. 0,5 baru
- max. 10,0 barov

### Teplota

- doporučujeme 60° C
- maximálne 80° C

### Symbols

- správne     nesprávne     doporučujeme

## Inštalácia

### zobrazenia

1 otvor na batériu: 35 mm

2 - 4 upevniť armatúru

**POZOR: Nezabudnúť na tesnenie medzi batériou a plochou upevnenia!**

5 prepláchnuť rohový ventil

6 Doporučenie: zabudovať filter na zachytávanie nečistôt.

d ďalšie zobrazenia na zadnej vyklápacej strane

7 prehľad prípojok nízko tlakovej batérie s pevným výtokom

8 - 12 upevniť vedenia prípojok

13 prepláchnuť regulátor prúdu

### Kontrola po ukončení montáže:

na tesnosť, pohyblivosť a plný prúd vody.

## Starostlivosť

**Dodržujte pokyny a zobrazenia na zadnej vyklápacej strane.**

### zobrazenia

14 - 16 K čisteniu používajte mäkkú (mikrovláknovú) handru a jemné čistiace prostriedky.

17 - 18 Zaobchádzajte opatrne s tvrdými predmetmi.

19 - 20 Regulátor prúdu vody čistite octom.

## Dôležité

Pre eventuálne dotazy uvedte 11 - miestne číslo výrobku (pozri pásik na armatúre na hadici pre studenú vodu).



# CZ Návod k montáži a údržbě

Abyste mohli využívat vysokou funkčnost a prvotřídní komfort kuchyňských vodovodních baterií BLANCO, sestavili jsme zde pro Vás ty nejdůležitější informace o výrobku.

## Seznam součástí BLANCOANTAS ND

- ① páka
- ② čepička na páce
- ③ šroub pro páku
- ④ krycí kroužek
- ⑤ pojistný kroužek kartuše
- ⑥ kartuš
- ⑦ krycí objímka
- ⑧ usazení kartuše
- ⑨ těsnící kroužky
- ⑩ výtokové raménko
- ⑪ perlátor
- ⑫ podstavec
- ⑬ montážní souprava
- ⑭ stabilizační trojúhelník
- ⑮ pružná hadice – 3 kusy
- ⑯ regulátor průtokového množství a puzdro

## Technické údaje

### Oblast použití

- nízkotlaké nádoby a bojler
- **Není vhodná pro tlakové nádoby / průtokové ohřivače**

### Provozní tlak

- min. 0,5 barů
- max. 10,0 barů

### Teplota

- doporučeno 60° C
- maximálně 80° C

### Symbols

správně

chybně

doporučeno

Blahopřejeme Vám ke koupi této kuchyňské vodovodní baterie BLANCO a přejeme Vám s ní mnoho potěšení!

## Instalace

### Zobrazení

- 1 otvor pro kohoutek: 35 mm
  - 2 - 4 upevnění vodovodní baterie
- POZOR: Nezapomeňte na těsnění mezi vodovodní baterií a plochou, na níž je instalována!**

- 5 propláchněte rohový ventil
- 6 doporučení: instalování filtru proti nečistotám

další zobrazení na zadní odklápací straně

- 7 Přehled připojení vodovodní baterie ND s pevným výtokem

- 8 - 12 upevnění přípojných vedení
- 13 propláchnutí perlátoru/regulátoru proudu

### Kontrola po ukončení montáže:

těsnost, pohybová funkce, plný proud vody

## Údržba

**Věnujte prosím pozornost pokynům a zobrazením na zadní odklápací straně**

### Zobrazení

- 14 - 16 použijte měkký hadřík (z mikrovlákna) a jemné čisticí prostředky
- 17 - 18 pozor na tvrdé předměty
- 19 - 20 Čištění perlátoru/regulátoru proudu octem

### Důležité

Při případných dotazech zde prosím запиšte 11-místné číslo výrobku (viz páska na hadici na studenou vodu vaší vodovodní baterie).



příklad



# HR Upute za montažu i održavanje

Da bi iskoristili visoku funkcionalnost i prvoklasni komfor BLANCO pipa za kuhinju, sastavili smo Vam važne informacije o proizvodu.

Zahvaljujemo na kupovini  
**BLANCO** pipe i želimo Vam  
puno zadovoljstva

## BLANCOANTAS NT DIJELOVI

- ① Poluga ručke
- ② Kapica
- ③ Vijak ručke
- ④ Pokrovni prsten kartuše
- ⑤ Prsten za fiksiranje kartuše, patrone
- ⑥ Kartuša
- ⑦ Pokrovni cilindar
- ⑧ Unutarnje tijelo – sjedište kartuše
- ⑨ O-prsteni
- ⑩ Vrat pipe
- ⑪ Perlator / regulator mlaza
- ⑫ Baza, podnožje
- ⑬ Set za montažu
- ⑭ Trokut (stabilizator)
- ⑮ Savitljivo crijevo – 3 komada
- ⑯ Regulator protoka i kućište

## Tehnički podaci:

### Upotreba

- Niskotlačni spremnik tople vode (bojler)
- Ne može se koristiti sa visokotlačnim bojlerima

### Tlak vodenog sustava

- min. 0,5 bara
- max. 10 bara

### Temperatura

- preporuka 60° C
- maksimalno 80° C

### Simboli

✓ pravilno

✗ nepravilno

OK preporuka

## Instalacija

### Ilustracije

- 1 Rupa za pipu: 35 mm
- 2 - 4 Montaža pipe

**PAŽNJA: nemojte zaboraviti brtvu između pipe i površine na koju se ona montira!**

- 5 Isprati kutne ventile
- 6 Preporuka: ugraditi filtere za nečistoću

Daljnje slike na poledini preklopljene stranice

- 7 Pregled priključivanja NT-pipe bez tuša
- 8 - 12 Spajanje priključnih cijevi
- 13 Isprati perlator / regulator mlaza

### Kontrola nakon montaže pipe:

brtvljenje, funkcionalnost, puni mlaz vode

## Održavanje

**Molimo, obratite pažnju na napomene i crteže na poledini preklopljene stranice.**

### Ilustracije

- 14 - 16 Za čišćenje upotrebljavati samo meku krpu (od mikrovlakana) i blago sredstvo za čišćenje
- 17 - 18 Oprezno sa tvrdim predmetima
- 19 - 20 Čišćenje perlatora/regulatora mlaza s octom

## Važno

Za dodatna pitanja molimo unesite jedanaestoznamenasti broj artikla ( vidi naljepnicu na fleksibilnoj cijevi za hladnu vodu).



# H Szerelési és ápolási útmutatás

A BLANCO konyhai szerelvények nagyfokú funkcionalitásának és első osztályú komfortjának kihasználásához az alábbiakban összeállítottuk Önnek a legfontosabb termékinformációkat.

Gratulálunk e BLANCO konyhai szerelvény megvásárlásához, és sok örömet kívánunk használatához!

## BLANCOANTAS ND alkatrészlista

- ① kar
- ② sapka az emelőkaron
- ③ csavar a karhoz
- ④ fedőgyűrű
- ⑤ kerámiabetétet rögzítő anya
- ⑥ kerámiabetét ( kartus)
- ⑦ borítóhenger
- ⑧ vezérlőegység (kartus) tokja
- ⑨ O-gyűrűk
- ⑩ kifolyó
- ⑪ vízsugár szabályozó
- ⑫ lábazat
- ⑬ felerősítő szett
- ⑭ stabilizáló háromszög
- ⑮ flexibilis tömlő – 3 darab
- ⑯ átfolyásmennyiség-szabályozó és ház

## 🔧 Telepítés

### Ábrák

- 1 Csaplyuk-furat: 35 mm
- 2 - 4 Rögzítse a szerelvényt  
**FIGYELEM: Ne felejtse el a szerelvény és a felfekvő felület közötti tömítést!**
- 5 A sarokszelep átöblítése
- 6 Ajánlat: Szereljen be szennyeződés-szűrőt

további ábrák a hátsó kihajtható oldalon találhatóak

- 7 Fix kifolyóval rendelkező kisnyomású szerelvény áttekintése
- 8 - 12 Rögzítse a csatlakozóvezetékeket
- 13 Öblítse ki a perlátort/vízsugár szabályozót

## Ellenőrzés a szerelés elkészülte után:

Tömítettség, mozgatási funkció, teljes vízsugár

## 🧼 Ápolás

**Kérjük ,vegye figyelembe a hátsó kihajtható oldalon lévő tudnivalókat és ábrákat**

### Ábrák

- 14 - 16 Használjon puha (mikroszálas) kendőt és kímélő tisztítószer
- 17 - 18 Óvatosan kell bánni kemény tárgyakkal
- 19 - 20 A perlátort/vízsugár szabályozót ecettel kell tisztítani

## Műszaki adatok

### Alkalmazási terület

- Kisnyomású víztároló és bojler
- Nem megfelelő nyomásálló víztárolóhoz / átfolyásos melegítőhöz

### Üzemi nyomás

- Min. 0,5 bar
- Max. 10,0 bar

### Hőmérséklet

- ajánlott 60° C
- maximális 80°C

### Szimbólumok

- helyes  nem megfelelő  ajánlott



# BG Инструкция за монтаж и поддържане

Поздравяваме Ви за направения избор за покупка на кухненска батерия BLANCO!

За да може да използвате голямата функционалност и първокласния комфорт на кухненските арматури BLANCO, тук сме обобщили за Вас най-важната информация за продукта.

## Списък на частите BLANCOANTAS ND

- ① ръкохватка
- ② капачка на ръкохватката
- ③ винт за ръкохватката
- ④ Предпазен пръстен
- ⑤ осигурителен пръстен за керамична глава
- ⑥ Керамична глава
- ⑦ покриващ цилиндър
- ⑧ Основа на гилзата
- ⑨ О-пръстени
- ⑩ накрайник
- ⑪ Регулатор на струята
- ⑫ Цокъл
- ⑬ Монтажен комплект
- ⑭ Стабилизиращ триъгълник
- ⑮ гъвкав маркуч - 3 броя
- ⑯ регулатор на потока и кутия

## 🔧 Монтаж

### Фигури

- 1 Отвор за крана: 35 мм
- 2 - 4 Закрепете арматурата  
**ВНИМАНИЕ: Не забравяйте уплътнението между арматурата и уплътняващата повърхност!**
- 5 Промийте ъгловия клапан
- 6 Препоръка: поставете филтър за замърсяванията  
други фигури на задната страница
- 7 Обзор връзка ND арматура с неподвижен изход
- 8 - 12 затегнете гъвкавите връзки
- 13 изплакнете регулатора на струята

### Проверка след завършване на монтажа:

уплътненост, подвижност, цялостна водна струя

## 🧼 Поддържане

Обърнете внимание на инструкциите и фигурите на задната страница

- 14 - 16 Използвайте мека (микрофазерна) кърпа и мек почистващ препарат
- 17 - 18 Внимавайте с твърди предмети
- 19 - 20 почистване на регулатора на струята с оцет

## Технически данни

### Област на приложение

- Акумулатор за ниско налягане и бойлер
- Не е пригоден за акумулатор на налягане/бойлер за бързо нагряване

### Работно налягане

- Мин. 0,5 bar
- Макс. 10,0 bar

### Температура

- Препоръчително 60° C
- максимално 80° C

### Символи

- ✓ правилно    ✗ неправилно    OK Препоръчително



Пример

# RO Instrucțiuni de montare și întreținere

Ați făcut o alegere excelentă!  
Vă dorim utilizare plăcută.

Pentru a putea utiliza bateriile de bucătărie BLANCO la cea mai înaltă funcționalitate și confort, noi am rezumat pentru Dumneavoastră cele mai importante informații despre produs.

## Lista componentelor BLANCOANTAS ND

- ① Manetă
- ② Capac la manetă
- ③ Șurub pentru manetă
- ④ Inel de acoperire
- ⑤ Inel de protecție a cartușului
- ⑥ Cartuș
- ⑦ Cilindru protecto
- ⑧ Locul cartușului
- ⑨ Inele de etanșare
- ⑩ Orificiu de scurgere
- ⑪ Regulator de jet
- ⑫ Soclu
- ⑬ Set de montare
- ⑭ Triunghi de stabilizare
- ⑮ Țeavă flexibilă – 3 buc
- ⑯ Regulator de debit și carcasă

## 🔧 Instalarea

### Figuri

- 1 Forarea orificiului pentru robinet: 35 mm
- 2 - 4 Fixați robinetul

**ATENȚIE: Nu uitați de garnitura de etanșare între baterie și suprafața de sprijin!**

- 5 Spălați ventilul de colț
- 6 Recomandare: Montați filtru de curățare

următoarele figuri le găsiți pe pagina pliantă din spate

- 7 Privire de ansamblu a racordului armaturii de joasă presiune cu orificiu de scurgere fix
- 8 - 12 Fixați conducta de racordare
- 13 Perlator/Clățiți regulatorul de jet

### Control asupra terminării execuției montajului:

Etanșeitate, funcție de mișcare, jet puternic de apă

## 🧼 Îngrijirea

**Vă rugăm să luați în considerare instrucțiunile și figurile de pe pagina pliantă din spate.**

### Figuri

- 14 - 16 Utilizați stofă fină (de microfibră) și detergent moale
- 17 - 18 Fiți precauți cu obiectele dure
- 19 - 20 Curățarea perlatorului/ regulatorului de jet cu oțet

## Date tehnice

### Domeniu de aplicare

- Acumulator de joasă presiune și boiler
- Nu este potrivit pentru acumulator de presiune/incălzitor electric cu circuit închis

### Presiune de serviciu

- Min. 0,5 bar
- Max. 10,0 bar

### Temperatura

- recomandat 60° C
- maxim 80° C

### Simboluri

corect

încorect

recomandat



Exemplu

# SI Navodila za montažo in vzdrževanje

Da bi lahko izkoristili izjemno uporabnost in prvovrstno udobnost kuhinjskih armatur BLANCO, smo za vas zbrali najpomembnejše podatke o izdelkih.

Čestitamo vam ob nakupu kuhinjske mešalne armature BLANCO in vam želimo veliko zadovoljstva ob njeni uporabi!

## Seznam delov BLANCOANTAS ND

- ① Ročica
- ② Pokrovček na ročici
- ③ Vijak za ročico
- ④ Pokriveni obroč
- ⑤ Pritrdilni obroč za mešalni vložek
- ⑥ Mešalni vložek
- ⑦ Pokriveni valj
- ⑧ Sedež kartuše
- ⑨ O-obroči
- ⑩ Iztočna cev
- ⑪ Regulator curka
- ⑫ Podnožje
- ⑬ Komplet za montažo
- ⑭ Trikotni element za stabiliziranje
- ⑮ Gibka cev – 3 kosi
- ⑯ Regulator količine pretoka in ohišje

## Montaža

### Slikovni prikaz

- 1 Izvrtina za armaturo: 35 mm
- 2 - 4 Pritrditev armature

**POZOR: Ne pozabite na tesnilo med armaturo in podlago!**

- 5 Speri kotni ventil
- 6 Priporočilo: Vgradite filter proti umazaniji

Naslednje slike so na hrbtnem delu pregibne strani

- 7 Pregled nad priključno nizkotlačno armaturo (»ND«) s fiksnim iztokom
- 8 - 12 Privijte cevne priključke
- 13 Izperite perlator / regulator curka

### Preverjanje po opravljeni montaži:

tesnjenje, premikanje armature, poln vodni curek.

## Nega

**Upoštevajte navodila in slike na hrbtnem delu pregibne strani**

### Slikovni prikaz

- 14 - 16 Uporabljajte mehko krpo (iz mikrovlaknen) in blago čistilo
- 17 - 18 Previdno z ostrimi predmeti
- 19 - 20 Čiščenje perlatorja / regulatorja curka s kisom

## Tehnični podatki

### Področje uporabe

- Nizkotlačni zbiralnik in kotel
- Ni primerno za tlačni zbiralnik/ogrevalnik pretoka

### Delovni pritisk

- Najmanj 0,5 bara
- Največ 10,0 bara

### Temperatura

- priporočljivo 60 °C
- maksimalno 80 °C

### Simboli

✓ pravilno

✗ napačno

OK priporočljivo

## Pomembno

Zaradi morebitnih vprašanj si sem vpišite 11-mestno številko artikla (glejte nalepko na cevi za mrzlo vodo armature).



# TR Montaj ve bakım talimatı

BLANCO mutfak armatürünün yüksek fonksiyonlu ve birinci sınıf konforunu kullanabilmeniz için, size yönelik en önemli ürün bilgilerini bir araya getirdik.

BLANCO mutfak armatürünü satın aldığınız için sizi tebrik eder, memnun kaldığınızı ümit ederiz.

## BLANCOANTAS ND parça listesi

- ① kol
- ② vida kapağı
- ③ kol sabitleme vidası
- ④ kapatma halkası
- ⑤ kartuş emniyet halkası
- ⑥ kartuş
- ⑦ kapatma/kaplama silindiri
- ⑧ kartuş muhafazası
- ⑨ O-halka contalar
- ⑩ armatür dikey boyun
- ⑪ su jeti regülatörü
- ⑫ taban bileziği
- ⑬ montaj seti
- ⑭ üçgen sabitleme tabanı
- ⑮ esnek hortum – 3 adet
- ⑯ akım miktarı ayarlayıcı ve muhafaza

## 🔧 Kurulum

### Resimler

1 Armatür deliği: 35 mm

2 - 4 Armatür montaj aşamaları

**DİKKAT: Armatür ve kurulum yüzeyi arasındaki sızdırmazlığı sağlamayı unutmayın!**

5 Taş ve kum olasılığına karşı duvar musluklarının içini yıkayın

6 Tortu filtresini takın

Diğer resimler katlanabilen arka kısımda bulunmaktadır.

7 Sabit boyun ve düşük basınçlı su tesitatu bağlantısına bakış

8 - 12 Esnek hortumların bağlantı aşamaları

13 Perlatör/püskürtme regülatörünü yıkayın

### Montaj sonu lütfen aşağıdaki hususları kontrol edin:

Sızdırmazlık, hareket fonksiyonu, tam açılma sırasında su jeti

## 🧼 Bakım

Arka kısımdaki katlana bilir bölümde verilmiş olan uyarı ve resimleri lütfen dikkate alın.

### Resimler

14 - 16 Yumuşak (mikro elyaflı) bez ve yumuşak temizlik detarjanı kullanın

17 - 18 Sert cisimler ile çalışırken dikkat edin

19 - 20 Perlatör/püskürtme regülatörünü sirke ile temizleyin

## Teknik veriler

### Uygulama alanı

- Düşük basınçlı tank ve kaynatıcı
- Yüksek basınçlı termosifon / şofben için uygun değildir.

### Çalışma basıncı

- asgari 0,5 Bar
- azami 10,0 Bar

### Isı

- Tavsiye edilen 60°C
- Maksimum 80°C

### Semboller

✓ doğru

✗ yanlış

OK tavsiye edilen

## Önemli

Ürün ile ilgili danışmak amacıyla 11 basamaklı ürün numarasını (armatürünüzdeki soğuk su hortumundaki bandrol) yazarak kaydedin.



# **BLANCO**

BLANCO GmbH + Co KG  
Technischer Kundendienst  
Tel.: +49 7045 44-81 419  
info@blanco.de · www.blanco.com