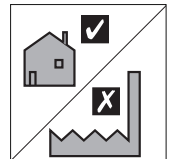
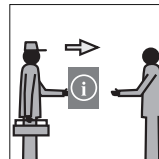


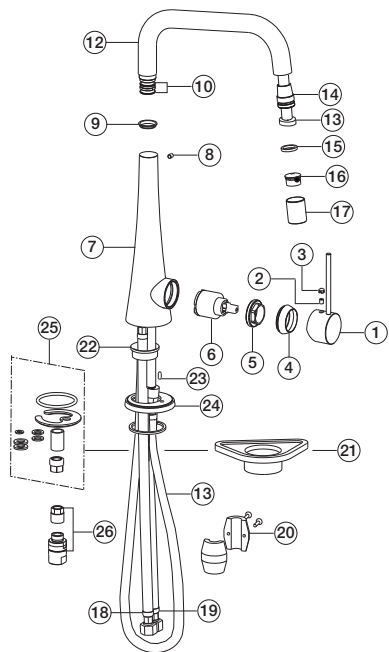
BLANCOJULOS-S HD

BLANCOJULOS HD

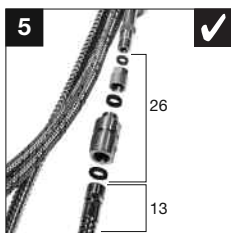
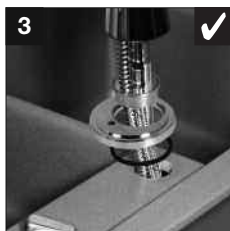
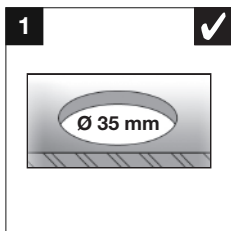
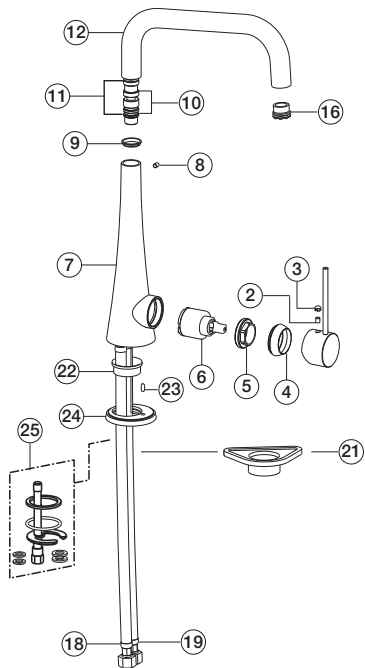


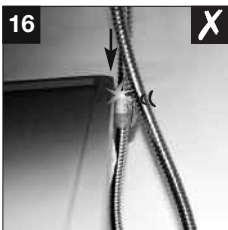
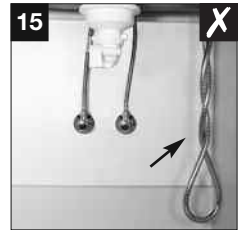
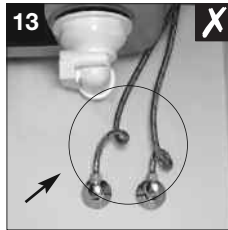
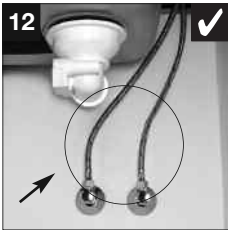
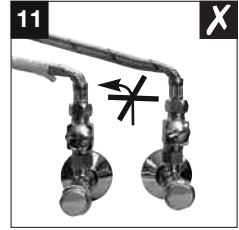
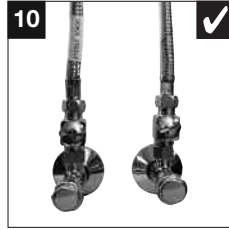
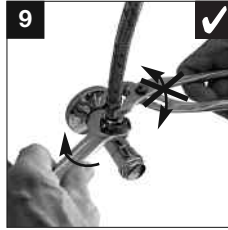
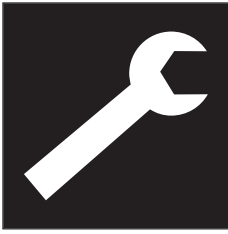
D Montage- und Pflegeanleitung	Seite 1
GB Installation and care instructions	Page 2
F Notice de montage et d'entretien	Page 3
E Instrucciones de montaje y mantenimiento	Página 4
RUS Инструкция по монтажу и уходу	Стр. 5
DK Monterings- og vedligeholdelsesvejledning	Side 6
N Veiledning for montasje og vedlikehold	Side 7
S Montering- och skötselanvisning	Sida 8
FIN Asennus- ja hoito-ohjeet	Sivu 9
NL Montage- en onderhoudsinstructies	Pagina 10
P Instruções de montagem e de conservação	Página 11
I Istruzioni di montaggio e manutenzione	Pagina 12
GR Οδηγίες συναρμολόγησης και φροντίδας	Σελίδα 13
PL Instrukcja montażu i pielęgnacji	Strona 14
SK Montážny návod a návod k údržbe	strana 15
CZ Návod k montáži a údržbě	strana 16
HR Upute za montažu i održavanje	Strana 17
H Szerelési és ápolási útmutatás	oldal 18
BG Инструкция за монтаж и поддържане	Страница 19
RO Instrucțiuni de montare și întreținere	Pagina 20
CN 安装-维护说明	页 21
UA Інструкція по монтажу та догляду	Стор. 22
SI Navodila za montažo in vzdrževanje	Stran 23
TR Montaj ve bakım talimatı	Sayfa 24

BLANCOJULOS-S HD



BLANCOJULOS HD





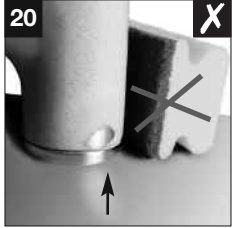


18 **OK**

Art.-No. 513 605



Art.-No. 126 999



31 **OK**

A hand is cleaning a faucet handle with a cloth. An arrow points to the handle.

+

A hand is cleaning a faucet handle with a cloth. An arrow points to the handle.A hand is cleaning a faucet handle with a cloth. An arrow points to the handle.A hand is cleaning a faucet handle with a cloth. An arrow points to the handle.

D Montage- und Pflegeanleitung

Damit Sie die hohe Funktionalität und den erstklassigen Komfort der BLANCO Küchenarmaturen nutzen können, haben wir die wichtigsten Produktinformationen hier für Sie zusammengestellt.

Wir gratulieren Ihnen zum Kauf dieser BLANCO Küchenarmatur und wünschen Ihnen viel Freude damit!

Teilliste BLANCOJULOS-S HD / HD

- ① Hebel komplett
- ② Schraube für Hebel
- ③ Kappe am Hebel
- ④ Abdeckring
- ⑤ Kartuschensicherungsring
- ⑥ Kartusche
- ⑦ Körper
- ⑧ Sicherungsschraube Auslauf
- ⑨ Ring
- ⑩ Teflonringe
- ⑪ Set O-Ringe (HD)
- ⑫ Auslauf komplett
- ⑬ Brauseschlauch (-S HD)
- ⑭ Mutter
- ⑮ Dichtung (-S HD)
- ⑯ Stahlregler
- ⑰ Haltering Perlator (-S HD)
- ⑱ Anschluss Schlauch blau
- ⑲ Anschluss Schlauch rot
- ⑳ Gewicht (-S HD)
- ㉑ Montagedreieck
- ㉒ Hülse
- ㉓ Sockel Stift
- ㉔ Sockel
- ㉕ Montageset
- ㉖ Rückflußverhinderer mit Gehäuse (-S HD)

Technische Daten

Anwendungsbereich

- Druckspeicher und Durchlauferhitzer
- Nicht für Niederdruckspeicher/Boiler geeignet

Betriebsdruck

- Min. 0,5 Bar
- Max. 10,0 Bar

Temperatur

- Max. 70°C

Hinweis

Druckdifferenzen zwischen Kalt- und Warmwasseranschluss sollen kleiner als 3 Bar sein, da sonst das Mischungsverhältnis von der Hebelstellung abweicht.

Symbole

- richtig falsch empfohlen

🔧 Installation

Abbildungen

1 Hahnlochbohrung: 35 mm

2 – 6 Armatur befestigen

ACHTUNG: Dichtung zwischen Armatur und Auflagefläche nicht vergessen!

7 Eckventile durchspülen

weitere Abbildungen auf der hinteren Ausklappseite

8 Empfehlung: Schmutzfilter einbauen

9 – 13 Anschlussleitungen befestigen

14 – 16 Brauseschlauchführung

17 Perlator/Strahlregler spülen

Kontrolle nach Fertigstellung der Montage:

Dichtigkeit, Bewegungsfunktion, voller Wasserstrahl

🧼 Pflege

Bitte beachten Sie die Hinweise und Abbildungen auf der hinteren Ausklappseite

Abbildungen

18 – 20 Weiches (Mikrofaser-)Tuch und milde Reinigungsmittel benutzen

21 – 22 Vorsicht mit harten Gegenständen

23 – 26 Gebrauch der Schlauchbrause

27 – 31 Reinigung des Perlators/Strahlreglers mit Essig

Wichtig

Für eventuelle Rückfragen bitte hier die 12-stellige Artikelnummer (siehe Banderole am Kaltwasser-schlauch Ihrer Armatur) eintragen.

--	--	--	--	--	--	--	--	--	--	--	--



Änderungen und Irrtümer vorbehalten.

GB Installation and care instructions

Congratulations on buying
this BLANCO tap – we hope you
are delighted with it!

We have put together the most important product information to enable you to benefit from the high degree of functionality and the first class comfort provided by BLANCO taps.

Parts list BLANCOJULOS-S HD / HD

- ① Lever
- ② Hot /Cold indication
- ③ Cap on lever
- ④ Covering ring
- ⑤ Cartridge retaining ring
- ⑥ Cartridge
- ⑦ Body
- ⑧ Spout retaining screw
- ⑨ Ring
- ⑩ Teflon rings
- ⑪ Set O-rings (HD)
- ⑫ Spout complete
- ⑬ Spray hose (-S HD)
- ⑭ Nut
- ⑮ Seal (-S HD)
- ⑯ Jet regulator
- ⑰ Perlator holding ring (-S HD)
- ⑱ Connection hose blue
- ⑲ Connection hose red
- ⑳ Weight (-S HD)
- ㉑ Assembly triangle
- ㉒ Bush
- ㉓ Plinth pin
- ㉔ Base
- ㉕ Fixing kit
- ㉖ Non return valve housing (-S HD)

Technical data

Use

- Pressurised hot water tank and instantaneous water heater
- Not suitable for low pressure hot water tank/ hot water tank

Operating pressure

- Min. 0.5 bar
- Max. 10.0 bar

Temperature

- Max. 70° C

Note

pressure differences between cold and warm water connection should be less than 3 bar otherwise the mixing ratio deviates from the lever position.

Symbols

- ✓ right ✗ wrong OK recommended

🔧 Installation

Illustrations

- 1 Tap hole: 35 mm
- 2 - 6 Attach tap

NOTE: don't forget the seal between tap and supporting surface!

- 7 Flush the pipe work to remove foreign debris from the system. When the tap has been connected check for leaks, movement and flow rate/pattern.

further illustrations on the back fold-out flap

- 8 Recommendation: fit dirt filter
- 9 - 13 Connect flexi hoses
- 14 - 16 Spray hose guide
- 17 Rinse perlator/ jet regulator

When tap has been fitted check:

tightness, movement, full jet of water

🧼 Care

Please note the following advice and the illustrations on the back fold-out flap.

Illustrations

- 18 - 20 Use soft (microfibre) cloth and mild cleaning agent
- 21 - 22 Take care with hard objects
- 23 - 26 Using the hose spray
- 27 - 31 Cleaning the perlator/ jet regulator with vinegar

Important

in the event of a query, please enter the 12-digit Article Number (see wrapper on the cold water hose of your tap).



F Notice de montage et d'entretien

Pour vous permettre de profiter pleinement de la fonctionnalité élevée et du grand confort des robinets pour évier de BLANCO, nous avons rassemblé ici pour vous l'essentiel des informations relatives au produit.

Nous vous félicitons de l'achat de ce robinet d'évier BLANCO et espérons que vous prendrez beaucoup de plaisir à l'utiliser !

Liste des pièces BLANCOJULOS-S HD / HD

- ① Manette complète
- ② Vis pour manette
- ③ Capuchon de la poignée
- ④ Anneau de recouvrement
- ⑤ Anneau de blocage de la cartouche
- ⑥ Cartouche
- ⑦ Corps
- ⑧ Vis de blocage
- ⑨ Bague
- ⑩ Bagues en téflon
- ⑪ Jeu de joints toriques (HD)
- ⑫ Bec, complet
- ⑬ Flexible de douchette (-S HD)
- ⑭ Écrou
- ⑮ Joint (-S HD)
- ⑯ Brise-jet
- ⑰ Bague de fixation du mousseur (-S HD)
- ⑱ Flexible de raccordement, bleu
- ⑲ Flexible de raccordement, rouge
- ⑳ Poids (-S HD)
- ㉑ Triangle de montage
- ㉒ Cylindre de recouvrement
- ㉓ Goupille d'embase
- ㉔ Socle
- ㉕ Ensemble de montage
- ㉖ Dispositif clapet anti-retour avec boîtier (-S HD)

Caractéristiques techniques

Domaine d'application

- Accumulateurs de pression et chauffe-eau instantanés
- Inadapté aux accumulateurs/chauffe-eau basse pression

Pression de service

- min. 0,5 bar
- max. 10,0 bars

Température

- max. 70° C

Remarque

Les différences de pression entre le branchement d'eau froide et d'eau chaude doivent être inférieures à 3 bars sous peine de variations du rapport de mélange à partir de la position de la manette.

Symboles

vrai faux recommandé

Installation

Illustrations

- 1 Alésage du robinet : 35 mm
- 2 - 6 Fixer le robinet

ATTENTION : ne pas oublier le joint entre le robinet et la surface d'appui !

- 7 Rincer les robinets d'équerre

autres illustrations sur le verso du dépliant

- 8 Recommandation : installer un filtre à poussière
- 9 - 13 Fixer les conduites de raccordement
- 14 - 16 Guidage du flexible de douchette
- 17 Rincer le perlator/brise-jet

Contrôle à l'issue du montage :

étanchéité, mobilité, jet d'eau maximum

Entretien

Veillez consulter les remarques et les illustrations sur le verso du dépliant.

Illustrations

- 18 - 20 Utiliser un chiffon (microfibre) doux et des produits de nettoyage non agressifs
- 21 - 22 Prudence en cas d'utilisation d'objets durs
- 23 - 26 Utilisation de la douchette
- 27 - 31 Nettoyage du perlator/brise-jet au vinaigre

Important

Pour toutes questions éventuelles, veuillez inscrire ici la référence à 12 chiffres (voir bandeau sur le flexible d'eau froide de votre robinet).

--	--	--	--	--	--	--	--	--	--	--	--	--	--	--



E Instrucciones de montaje y mantenimiento

Enhorabuena por haber adquirido este grifo de BLANCO. ¡Esperamos que le sea de gran utilidad!

Para aprovechar plenamente la alta funcionalidad y el máximo confort de la grifería BLANCO, le detallamos la información más importante del producto.

Piezas BLANCOJULOS-S HD / HD

- 1 Mando completo
- 2 Tornillo para tapa
- 3 Embellecedor
- 4 Anillo protector
- 5 Tuerca de fijación del cartucho
- 6 Cartucho
- 7 Cuerpo
- 8 Tornillo fijación caño
- 9 Anillo
- 10 Anillos de teflón
- 11 Juego de anillos tóricos (HD)
- 12 Caño completo
- 13 Flexo (-S HD)
- 14 Tuerca
- 15 Junta (-S HD)
- 16 Aireador
- 17 Anillo de sujeción de difusor (-S HD)
- 18 Tubo entrada agua fría
- 19 Tubo entrada agua caliente
- 20 Contrapeso (-S HD)
- 21 Triángulo de montaje
- 22 Alojamiento cartucho
- 23 Clavija de base
- 24 Base
- 25 Set de montaje
- 26 Válvula antiretorno (-S HD)

Datos técnicos

Aplicación

- En acumulador de presión y en calentadores de agua excepto en acumuladores y calentadores de baja presión

Presión de servicio

- Mín. 0,5 bar
- Máx. 10,0 bar

Temperatura

- Máx. 70° C

Indicación

Las diferencias de presión entre la entrada de agua caliente y la de agua fría deberán ser inferiores a 3 bar, ya que, de lo contrario, la temperatura del agua variará de la posición del mando.

Iconos

correcto falso Recomendado

Instalación

Ilustraciones

- 1 Perforación para el grifo: 35 mm
- 2 - 6 Fijar la grifería

ATENCIÓN: ¡Poner la junta entre el grifo y la encimera!

- 7 Limpiar con agua las válvulas angulares

Más ilustraciones en las páginas posteriores

- 8 Recomendación: montar filtros anti-suciedad
- 9 - 13 Conectar los flexos de entrada de agua
- 14 - 16 Separador del flexo
- 17 Limpiar con agua el aireador

Control tras finalizar el montaje:

Estanqueidad, movimiento, abundante caudal de agua.

Mantenimiento

Rogamos siga las indicaciones y tenga en cuenta las ilustraciones de las páginas posteriores

Ilustraciones

- 18 - 20 Utilizar paños (de microfibra) y detergentes suaves
- 21 - 22 Cuidado con los objetos duros
- 23 - 26 Uso del rociador
- 27 - 31 Limpieza del aireador con vinagre

Importante

En caso de tener preguntas sobre el producto, indique el número de artículo de 12 dígitos (véase el precinto del tubo de agua fría).



Ejemplo

RUS Инструкция по монтажу и уходу

Мы поздравляем Вас с приобретением кухонного смесителя BLANCO и надеемся, что его использование доставит Вам удовольствие.

Для того, чтобы Вы могли наслаждаться высокой функциональностью и комфортом использования кухонного смесителя BLANCO, мы предоставляем основную информацию об этом смесителе.

Составные части смесителя BLANCOJULOS-S HD / HD

- 1 Рычаг управления
- 2 Указатель горячей/холодной воды
- 3 Винт крепления рычага
- 4 Защитное кольцо
- 5 Удерживающая гайка для картриджа
- 6 Картридж
- 7 Корпус
- 8 Стопорный винт излива
- 9 Кольцо
- 10 Прокладки
- 11 Комплект уплотнительных колец (HD)
- 12 Излив
- 13 Гибкий шланг выдвижного излива (-S HD)
- 14 Гайка
- 15 Прокладка (-S HD)
- 16 Рассекатель
- 17 Стопорное кольцо аэратора (-S HD)
- 18 Соединительный шланг, синий
- 19 Соединительный шланг, красный
- 20 Грузик (-S HD)
- 21 Стабилизирующая пластина
- 22 Втулка
- 23 Шпилька цоколя
- 24 Цоколь
- 25 Монтажный комплект
- 26 Комплект возвратного клапана (-S HD)

Техническая информация

Область применения

- Бойлер под давлением и проточный нагреватель воды
- Не подходит для бойлера низкого давления

Рабочее давление

- Мин. 0,5 бар
- Макс. 10,0 бар

Температура

- Макс. 70° C

Указание

Разность давления подвода горячей и холодной воды не должна превышать 3 бар. В противном случае, смеситель будет работать некорректно.

Символы

правильно неправильно рекомендуется

Установка

Рисунки

- 1 Отверстие для установки смесителя: 35 мм
- 2 - 6 Установить и закрепить смеситель

ВНИМАНИЕ: Не забудьте о прокладке между смесителем и поверхностью установки!

- 7 Промыть шланг подвода воды

Остальные рисунки см. на обороте

- 8 Рекомендация: установить фильтр механических загрязнений
- 9 - 13 Подсоединить гибкие шланги
- 14 - 16 Соединить шланг выдвижного излива
- 17 Промыть рассекатель

Контроль правильности монтажа смесителя:

отсутствие протечек воды, свободное движение смесителя, хороший напор воды

Уход

Необходимо руководствоваться указаниями и рисунками, представленными на обороте

Рисунки

- 18 - 20 Мягкая тряпочка ("Микрофибр") и неабразивные моющие средства
- 21 - 22 Осторожно обращайтесь с острыми и тяжелыми предметами
- 23 - 26 Пользование выдвижным изливом
- 27 - 31 Очистка укусом рассекателя

Примечание

При обращении по вопросам сервиса просим указывать 12-значный номер (см. наклейку на шланге холодной воды смесителя)



DK Monterings- og vedligeholdelsesvejledning

For at du kan få fuldt udbytte af BLANCO køkkenarmaturenes funktionaliteter har vi nedenfor samlet de vigtigste produktinformationer.

Vi ønsker dig tillykke med købet af dette BLANCO køkkenarmatur og håber, du må få rigtig god gavn af det.

Liste over enkeltdele BLANCOJULOS-S HD / HD

- ① Greb komplet
 - ② Skruer til greb
 - ③ Hætte på greb
- ④ Afdækningsring
- ⑤ Kartuschesikringsring
- ⑥ Kartusche
- ⑦ Armaturlegeme
- ⑧ Sikringskrue udløb
- ⑨ Ring
- ⑩ Teflon-ringe
- ⑪ Sæt O-ringe (HD)
- ⑫ Udløbstud komplet
- ⑬ Bruseslange (-S HD)
- ⑭ Møtrik
- ⑮ Tætning (-S HD)
- ⑯ Stråleregulator
- ⑰ Holdering perlator (-S HD)
- ⑱ Tilslutningsslange blå
- ⑲ Tilslutningsslange rød
- ⑳ Vægtlod (-S HD)
- ㉑ Montagetrekant
- ㉒ Bøsning
- ㉓ Sokkel stift
- ㉔ Sokkel
- ㉕ Montagesæt
- ㉖ Kontraventil med hus (-S HD)

Tekniske data

Anvendelsesområde

- Trykbeholdere og gennemløbsvandvarmere
- Ikke egnet til lavtryksbeholdere/el-vandvarmere

Driftstryk

- Min. 0,5 bar
- Maks. 10,0 bar

Temperatur

- Maks. 70° C

Vigtigt

Trykforskelle mellem koldt- og varmtvands tilslutning skal være mindre end 3 bar, da blandingsforholdet ellers afviger fra stillingen på grebet.

Symboler

rigtigt forkert anbefalet

Installation

Illustrationer

- 1 Hønehulsboring: 35 mm
- 2 - 6 Fastgørelse af armaturet
VIGTIGT: Husk tætningen mellem armaturet og anlægsfladen!
- 7 Gennemskylning af stopventiler

Flere illustrationer på den bageste udklapside

- 8 Anbefaling: Montering af snavsfilter
- 9 - 13 Fastgørelse af tilslutningsledninger
- 14 - 16 Bruseslangeføring
- 17 Skylning af perlator/stråleregulator

Kontrol efter færdiggørelse af monteringen:

Tæthed, bevægelsesfunktion, fuld vandstråle

Vedligeholdelse

Bemærk anvisningerne og illustrationerne på den bageste udklapside

Illustrationer

- 18 - 20 Benyt en blød (mikrofiber-) klud og et mildt rengøringsmiddel
- 21 - 22 Vær forsigtig med hårde genstande
- 23 - 26 Brug af udtræksbruseren
- 27 - 31 Rengøring af perlator/stråleregulator med eddike

Vigtigt

Ved eventuelle reklamationer skal det 12-cifrede artikelnummer oplyses (se banderolen på koldt vandsslangen til armaturet)



N Veiledning for montasje og vedlikehold

For korrekt installasjon og optimal funksjonalitet av kjøkkenarmaturet, har vi sammenfattet den viktigste produktinformasjonen for deg her.

Gratulerer med kjøpet av
BLANCO kjøkkenarmatur. Vi håper
at du får mye glede av det.

Delaliste BLANCOJULOS-S HD / HD

- ① Hendel komplett
- ② Skruer for hendel
- ③ Kappe på hendel
- ④ O-ring
- ⑤ Ringmutter
- ⑥ Innsats (kartusche)
- ⑦ Batterikropp
- ⑧ Låseskrue tut
- ⑨ Ring
- ⑩ Teflonringer
- ⑪ Sett med O-ringer (HD)
- ⑫ Tut komplett
- ⑬ Dusjslange (-S HD)
- ⑭ Ringmutter
- ⑮ Pakning (-S HD)
- ⑯ Perlator
- ⑰ Støttering Perlator (-S HD)
- ⑱ Flex-rør KV (blå)
- ⑲ Flex-rør VV (rød)
- ⑳ Lodd (-S HD)
- ㉑ Stabiliseringsplate
- ㉒ Hylse
- ㉓ Sokkel tapp
- ㉔ Sokkel
- ㉕ Montasjesett
- ㉖ Tilbakeslagsventil med hus (-S HD)

Tekniske spesifikasjoner

Bruksområde

- Trykkbeholder / v.v.bereder
(ikke egnet for v.v.beholder/lavtrykksbeholder)

Driftstrykk

- Min. 0,5 bar
- Maks. 10,0 bar

Temperatur

- Maks. 70° C

Merk

Trykkforskjellen mellom kaldtvanns- og varmtvannstilkobling skal være mindre enn 3 bar, ellers avviker blandingsforholdet på hendelinnstillingen.

Symboler

Riktig Feil Anbefales

Installasjon

Figurer

- 1 Hull diameter: 35mm
- 2 - 6 Feste armatur

OBS: Ikke glem pakningen mellom armatur og anleggsflate!

- 7 Gjennomspyl vinkelventiler (gjelder ikke i Norge, se pkt. 7-11.)

Flere figurer på utfoldingssiden bak

- 8 Anbefaling: Monter smussfilter hvis mulig.
- 9 - 13 Fest tilkoblingsledninger

Viktig! Påse at flex-rør ikke vrir seg ved tiltrekking. Unngå krappe bøyer. Når vannet er påsatt, er det viktig at armaturen gjennomspyles på følgende måte (for å unngå skade i den keramiske innsatsen fra eventuell smuss/urenheter i vannrørene etter installasjonen):

- 1) Sett hendelen i fullt utslag til kald eller varm posisjon.
- 2) Åpne fullt for vannet og la det renne noen sekunder.
- 3) Steng vannet og sett hendelen i motsatt posisjon.
- 4) Åpne fullt for vannet og la det renne noen sekunder.

- 14 - 16 Dusjslangeføring
- 17 Spyl perlator/strålerregulatoren

Kontroll etter at montasjen er ferdig:

Tetthet, bevegelsesfunksjon, full vannstråle

Stell

Følg anmerkningene og figurene på utfoldingssiden bak

Figurer

- 18 - 20 Bruk en myk (mikrofiber-) klut og et mildt rengjøringsmiddel
- 21 - 22 Vær forsiktig med harde gjenstander
- 23 - 26 Bruk av den uttrekkbare tuten
- 27 - 31 Rengjør perlator/strålerregulatoren med eddik ved behov (avkalkning)

Viktig

Ved eventuelle spørsmål oppgir du det 12-sifrede artikkelnummeret (se merking på kaldtvannsslengen på armaturen).



Med forbehold om feil og endringer

S Montering- och skötselansvisning

För att ni ska kunna utnyttja den höga funktionaliteten och förstklassiga komforten hos BLANCO köksblandare har vi här sammanfattat de viktigaste produktinformationerna.

Ni har gjort ett bra val.
Vi gratulerar Er till köpet av denna
BLANCO köksblandare.

Detaljlista BLANCOJULOS-S HD / HD

- ① Vred komplett
- ② Skruv för spak
- ③ Lock på spaken
- ④ Täckring
- ⑤ Låsring för keramisk tätning
- ⑥ Keramisk tätning
- ⑦ Kranhus
- ⑧ Säkringsskruv utloppspip
- ⑨ Ring
- ⑩ Teflonringar
- ⑪ Sats O-ringar (HD)
- ⑫ Kranhals
- ⑬ Duschslang (-S HD)
- ⑭ Mutter
- ⑮ Packning (-S HD)
- ⑯ Strålsamlare
- ⑰ Hållarring perlator (-S HD)
- ⑱ Anslutningsslang blå
- ⑲ Anslutningsslang röd
- ⑳ Vikt (-S HD)
- ㉑ Montagetriangel
- ㉒ Kranhus
- ㉓ Sockel stift
- ㉔ Sockel
- ㉕ Monteringssats
- ㉖ Backventil med mutter (-S HD)

Tekniska data

Användningsområde

- Tryckackumulator och varmvattenberedare av genomströmningstyp.
- Ej lämplig för lågtrycksackumulator / varmvattenberedare utan genomströmning.

Drifttryck

- min. 0,5 bar
- max. 10,0 bar

Temperatur

- max. 70° C

Information

Tryckskillnader mellan kall- och varmvattenanslutningen bör vara lägre än 3 bar, då i annat fall blandningsförhållandet avviker från spakens läge.

Symboler

rätt fel rekommenderas

Installation

Bilder

- 1 Hål för kran: 35 mm
- 2 - 6 Fastsättning av blandaren
OBSERVERA: Glöm ej packningen mellan blandaren och anläggningsytan.
- 7 Sköljning av hörnventilerna

ytterligare bilder på den bakre utvikbara sidan

- 8 Rekommendation: Bygg in smutsfilter
- 9 - 13 Fastsättning av flexibla slangarna
- 14 - 16 Placering av duschslangen
- 17 Sköljning av strålsamlaren

Kontroll efter avslutad montering

Täthet, rörlighet, full vattenstråle

Skötsel

Var vänlig observera anvisningarna och bilderna på den bakre utvikbara sidan

Bilder

- 18 - 20 Använd mjuk trasa (av microfiber) och mildt rengöringsmedel
- 21 - 22 Var försiktig med hårda föremål
- 23 - 26 Användning av duschhuvud /slang
- 27 - 31 Rengöring av strålsamlaren med ättika

Viktigt

Var vänlig ange det 12-siffriga artikelnumret vid eventuella frågor (se banderollen på blandarens kallvattenslang).



Exempel

FIN Asennus- ja hoito-ohjeet

Olemme koonneet tähän tärkeimmät BLANCO-keittiöhanojen tuotetiedot, jotta pystyisit käyttämään hyväksesi hanojen monipuolista toiminnallisuutta ja ensiluokkaista mukavuutta.

Onnittelumme BLANCO-keittiöhanan hankinnasta. Toivotamme sinulle paljon iloa uuden hanasi kanssa.

BLANCOJULOS-S HD / HD osaluettelo

- ① Käyttövipu
- ② Käyttövivun ruuvi
- ③ Suojus vivussa
- ④ Suojusrenkas
- ⑤ Säättöosan kiristysrenkas
- ⑥ Säättösylinteri
- ⑦ Runko
- ⑧ Juoksuputken varmistusruuvi
- ⑨ Rengas
- ⑩ Teflonrenkaat
- ⑪ O-rengassarja (HD)
- ⑫ Juoksuputki, tarvikkeineen
- ⑬ Suihkuletku (-S HD)
- ⑭ Suojusrenkas
- ⑮ Tiiviste (-S HD)
- ⑯ Poresuutin
- ⑰ Pidätinrenkas, Perlator (-S HD)
- ⑱ Taipuisa letku, sininen
- ⑲ Taipuisa letku, punainen
- ⑳ Paino (-S HD)
- ㉑ Asennuskolmio
- ㉒ Suojasyylinteri
- ㉓ Kannan tappi
- ㉔ Jalusta
- ㉕ Asennussarja
- ㉖ Takaiskuventtiili ja kotelo (-S HD)

Tekniset tiedot

Käyttöalue

- Lämminvesivaraajat ja läpivirtauslämmittimet
- Ei sovellu pienpainevaraajille/boilereille

Käyttöpaine

- Min. 0,5 bar
- Max. 10,0 bar

Lämpötila

- Max. 70° C

Huom

Kylmä- ja lämminvesiliitännän paine-eron on oltava alle 3 baria, koska sekoitussuhde poikkeaa muuten vivun asennosta.

Symbolit

oikein väärin suositus

Asennus

Kuvat

- 1 Hanareikä: 35 mm
 - 2 - 6 Hanan kiinnittäminen
- HUOM: Hanan ja asennuspinnan välistä tiivistettä ei saa unohtaa!**
- 7 Kulmaventtiilien huuhtelu

Lisää kuvia takasivun käänteessä

- 8 Suositus: asenna roskasiivilä
- 9 - 13 Liitäntäjohtojen kiinnitys
- 14 - 16 Suihkuletkun ohjaus
- 17 Poresuuttimen huuhtelu

Tarkista asennuksen päätyttyä:

tiiviyys, liikkeet, veden virtaus

Hoito

Menettele takasivun käänteessä annettujen ohjeiden ja kuvien mukaisesti

Kuvat

- 18 - 20 Käytä pehmeää (mikrokuitu)liinaa ja mietoa pesuainetta
- 21 - 22 Ole varovainen kovien esineiden kanssa
- 23 - 26 Letkuvartisen suihkusuulakkeen käyttö
- 27 - 31 Poresuutin puhdistetaan etikalla

Tärkeää

Merkitse tähän mahdollisia yhteydenottoja varten 12-paikkainen tuotenumero (merkitty hanan kylmävesiletkun vyötteeseen)

--	--	--	--	--	--	--	--	--	--	--	--	--	--	--



Esimerkki

NL Montage- en onderhoudsinstructie

Wij bedanken U voor de aankoop van deze BLANCO keukenkraan en wensen U er veel plezier mee!

Om ervoor te zorgen dat u de hoge functionaliteit en het eersteklas comfort van de BLANCO keukenkranen ten volle kunt benutten, hebben wij de belangrijkste productinformatie hier voor u op een rijtje gezet.

Onderdelenlijst BLANCOJULOS-S HD / HD

- ① Hendel compleet
- ② Schroef voor hendel
- ③ Kapje op de hendel
- ④ Afdekking
- ⑤ Borgring cartouche
- ⑥ Cartouche
- ⑦ Lichaam
- ⑧ Schroef lichaam
- ⑨ Ring
- ⑩ Teflonringen
- ⑪ Set O-ringen (HD)
- ⑫ Lichaam compleet
- ⑬ Doucheslang (-S HD)
- ⑭ Moer
- ⑮ Afdichtring (-S HD)
- ⑯ Straalregelaar
- ⑰ Houderring perlator (-S HD)
- ⑱ Aansluitslang blauw
- ⑲ Aansluitslang rood
- ⑳ Gewicht (-S HD)
- ㉑ Montagedriehoek
- ㉒ Huls
- ㉓ Sokkelstift
- ㉔ Sokkel
- ㉕ Montageset
- ㉖ Terugstroombeveiliging met behuizing (-S HD)

Technische gegevens

Toepassingsgebied

- Accumulator en geiser
- Niet geschikt voor lagedrukreservoir /boiler

Werkdruk

- min. 0,5 bar
- max. 10,0 bar

temperatuur

- max. 70°C

Opmerking

Drukverschillen tussen koud- en warmwateraansluiting moeten kleiner zijn dan 3 bar, omdat anders de mengverhouding van de hendelstand afwijkt.

Symbolen

juist onjuist aanbevolen

Installatie

Afbeeldingen

- 1 Boring kraangat: 35 mm
- 2 - 6 Kraan bevestigen

NB: Vergeet niet de afdichting tussen de kraan en het steunvlak.

- 7 Hoekventielen doorspoelen

Meer afbeeldingen op de achterste uitklapbare pagina

- 8 Aanbeveling: vuilfilter inbouwen
- 9 - 13 Aansluitleidingen bevestigen
- 14 - 16 Doucheslanggeleiding
- 17 Schuimstraler/straalregelaar spoelen

Controle na voltooiing van de montage:

dichtheid, bewegingsfunctie, volle waterstraal

Onderhoud

Raadpleeg a.u.b. de aanwijzingen en afbeeldingen op de achterste uitklapbare pagina

Afbeeldingen

- 18 - 20 Gebruik een zachte (microvezel-) doek en een mild reinigingsmiddel
- 21 - 22 Wees voorzichtig met harde voorwerpen
- 23 - 26 Gebruik van de slangsproeier
- 27 - 31 Reiniging van de schuimstraler/straalregelaar met azijn

NB

Voer voor nadere inlichtingen a.u.b. hier het 12-cijferige artikelnummer in (zie omhulsel op de koudwaterslang van uw armatuur).

--	--	--	--	--	--	--	--	--	--	--	--	--	--	--



Voorbeeld

P Instruções de montagem e de conservação

Para poder desfrutar ao máximo da enorme funcionalidade e da excepcional comodidade na utilização das torneiras de cozinha BLANCO, reunimos aqui as informações essenciais sobre o produto.

Listagem de peças BLANCOJULOS-S HD / HD

- ① Manípulo completo
- ② Parafuso para o manípulo
- ③ Capa no manípulo
- ④ Anel de segurança do cartucho
- ⑤ Anel de segurança do cartucho
- ⑥ Cartucho
- ⑦ Corpo
- ⑧ Parafuso de segurança da bica
- ⑨ Anel
- ⑩ Vedantes de teflon
- ⑪ Jogo de O-rings (HD)
- ⑫ Bica completa
- ⑬ Extensão da bica (-S HD)
- ⑭ Anel de segurança do cartucho
- ⑮ Vedante (-S HD)
- ⑯ Perlator
- ⑰ Anel de retenção do perlator (-S HD)
- ⑱ Extensão azul
- ⑲ Extensão vermelha
- ⑳ Peso (-S HD)
- ㉑ Triângulo de montagem
- ㉒ Corpo do cartucho
- ㉓ Pino da base de apoio
- ㉔ Base de apoio
- ㉕ Kit de montagem
- ㉖ Válvula anti-refluxo com invólucro (-S HD)

Dados técnicos

Campo de aplicação

- Acumuladores de pressão e esquentadores
- Não indicado para acumuladores de baixa pressão/caldeiras

Pressão de serviço

- Mín. 0,5 bar
- Máx. 10,0 bar

Temperatura

- Máx. 70 °C

Nota

As diferenças de pressão entre as ligações de água quente e fria têm de ser inferiores a 3 bar, pois de outra forma, a relação de mistura não corresponderá à posição do manípulo.

Símbolos

certo errado aconselhável

Parabéns pela aquisição desta torneira de cozinha BLANCO! Esperemos que o produto seja do seu inteiro agrado!

Instalação

Figuras

1 Abertura da torneira: 35 mm

2 - **6** Fixar a torneira

Atenção: Não esquecer a junta entre a torneira e a superfície de apoio!

7 Enxaguar as válvulas angulares

Existem mais figuras na última página do desdobrável

8 Recomendação: Montar filtro de sujidade

9 - **13** Fixar tubos de ligação

14 - **16** Guia da extensão

17 Lavar o perlator/regulador do jacto

Verificação depois de terminada a montagem:

Estanquicidade, mobilidade, jacto de água pleno

Conservação

Atenção às notas e às figuras na última página do desdobrável

Figuras

18 - **20** Utilize um pano macio (de microfibras) e um detergente suave

21 - **22** Tenha cuidado com objectos duros

23 - **26** Utilização da mangueira de chuveiro

27 - **31** Usar vinagre para lavar o perlator/regulador do jacto

Importante

Para eventuais questões, indique a referência composta por 12 caracteres (ver etiqueta na ligação para água fria da sua torneira).



1 Istruzioni di montaggio e manutenzione

Affinché possiate apprezzare fino in fondo l'ottima funzionalità e il comfort eccellenti delle rubinetterie da cucina BLANCO, abbiamo raccolto qui per voi le principali informazioni sul prodotto.

Ci congratuliamo con voi per l'acquisto di questa rubinetteria da cucina BLANCO e siamo certi che ne sarete soddisfatti!

Elenco pezzi BLANCOJULOS-S HD / HD

- ① Leva completa
- ② Vite per leva
- ③ Cappuccio sulla leva
- ④ Anello di copertura
- ⑤ Anello di sicurezza cartuccia
- ⑥ Cartuccia
- ⑦ Corpo
- ⑧ Vite di sicurezza canna
- ⑨ Anello
- ⑩ Anelli in teflon
- ⑪ Set di anelli torici (HD)
- ⑫ Canna completa
- ⑬ Flessibile doccia (-S HD)
- ⑭ Dado
- ⑮ Guarnizione (-S HD)
- ⑯ Aeratore
- ⑰ Anello di fissaggio aeratore (-S HD)
- ⑱ Flessibile di raccordo blu
- ⑲ Flessibile di raccordo rosso
- ⑳ Peso (-S HD)
- ㉑ Triangolo di montaggio
- ㉒ Bussola
- ㉓ Spina base
- ㉔ Base
- ㉕ Kit di montaggio
- ㉖ Protezione antiriflusso con corpo (-S HD)

Dati tecnici

Campo di applicazione

- Serbatoi a pressione e scaldacqua istantanei
- Prodotto non adatto per serbatoi a bassa pressione/boiler

Pressione di funzionamento

- min. 0,5 bar
- max 10,0 bar

Temperatura

- max 70° C

Avvertenza

Le differenze di pressione tra allacciamento acqua fredda e calda devono essere inferiori a 3 bar, altrimenti il rapporto di miscelazione diverge dalla posizione della leva.

Simboli

giusto sbagliato consigliato

Installazione

Figure

- 1 Foro rubinetto: 35 mm
- 2 - 6 Fissare la rubinetteria
ATTENZIONE: non dimenticare la guarnizione tra la rubinetteria e la superficie di appoggio!
- 7 Lavare le valvole ad angolo

altre figure sono riportate sulla pagina posteriore ripiegata

- 8 Si consiglia di montare un filtro
- 9 - 13 Fissare i tubi di allacciamento
- 14 - 16 Guida flessibile doccia
- 17 Lavare l'aeratore/rompigetto

Controlli al termine del montaggio:

tenuta ermetica, movimenti, getto pieno dell'acqua.

Manutenzione

Osservare le istruzioni e le figure riportate sulla pagina posteriore ripiegata

Figure

- 18 - 20 Utilizzare un panno morbido (in microfibra) e detersivi delicati
- 21 - 22 Attenzione agli oggetti duri
- 23 - 26 Uso della doccia flessibile
- 27 - 31 Pulizia dell'aeratore/rompigetto con aceto

Importante!

Per eventuali domande riportare qui il codice articolo a 12 cifre (v. fascetta sul flessibile dell'acqua fredda della rubinetteria).

--	--	--	--	--	--	--	--	--	--	--	--	--	--	--



GR Οδηγίες συναρμολόγησης και φροντίδας

Σας ευχαριστούμε που
επιλέξατε την BLANCO και σας
συγχαίρουμε για την αγορά σας!

Για να εκμεταλλευτείτε στο έπακρο την υψηλή λειτουργικότητα και την εξαιρετική άνεση που σας παρέχουν οι μπαταρίες κουζίνας της BLANCO, συγκεντρώσαμε εδώ για εσάς τις σημαντικότερες πληροφορίες σχετικά με το προϊόν.

Λίστα εξαρτημάτων BLANCOJULOS-S HD / HD

- ① Πλήρης μοχλός
- ② Κοχλίας για το μοχλό
- ③ Καπάκι στο μοχλό
- ④ Δακτύλιος επικάλυψης
- ⑤ Δακτύλιος ασφάλισης του ανταλλακτικού φίλτρου
- ⑥ Ανταλλακτικό φίλτρο
- ⑦ Σώμα
- ⑧ Κοχλίας ασφάλισης της εκροής
- ⑨ Δακτύλιος
- ⑩ Δακτύλιος Teflon
- ⑪ Σετ δακτυλίων κυκλικής διατομής (HD)
- ⑫ Εκροή, πλήρης
- ⑬ Σπιράλ (-S HD)
- ⑭ Παξιμάδι
- ⑮ Τσιμούχα (-S HD)
- ⑯ Στόμιο με λειτουργία ελέγχου ροής
- ⑰ Δακτύλιο συγκράτησης Perlator (-S HD)
- ⑱ Μπλε εύκαμπτος σωλήνας σύνδεσης
- ⑲ Κόκκινος εύκαμπτος σωλήνας σύνδεσης
- ⑳ Βάρος (-S HD)
- ㉑ Τρίγωνο τοποθέτησης
- ㉒ Χιτώνιο
- ㉓ Πείρος βάσης
- ㉔ Βάση
- ㉕ Σετ συναρμολόγησης
- ㉖ Μηχανισμός κατά της αναροής με περιβλήμα (-S HD)

Τεχνικά χαρακτηριστικά

Χρήση

- Σε συσσωρευτές πίεσης και θερμοαντίες νερού
- Ακατάλληλο για συσσωρευτές υποπίεσης/μπόνιλερ

Πίεση λειτουργίας

- Ελάχ. 0,5 Bar • Μέγ. 10,0 Bar

Θερμοκρασία

- Μέγ. 70° C

Υπόδειξη

Οι διαφορές πίεσης μεταξύ ζεστού και κρύου νερού πρέπει να είναι μικρότερες από 3 Bar, ειδάλλως η αναλογία ανάμιξης αποκλίνει από τη θέση την οποία υποδεικνύει ο μοχλός.

Σύμβολα

σωστό λάθος συνιστάται

Εγκατάσταση

Εικόνες

- 1 Εσωτερική διάμετρος οπής ροής: 35 mm
- 2 - 6 Στερεώστε την μπαταρία

ΠΡΟΣΟΧΗ: Βεβαιωθείτε ότι έχετε τοποθετήσει την τσιμούχα μεταξύ της μπαταρίας και της επιφάνειας τοποθέτησης!

- 7 Ξεπλύνετε καλά τις γωνιακές βαλβίδες

Περισσότερες εικόνες στο πίσω μέρος

- 8 Συμβουλή: Τοποθετήστε φίλτρο καθαρισμού του νερού
- 9 - 13 Στερεώστε καλά τους σωλήνες
- 14 - 16 Οδηγός σπιράλ
- 17 Πλύνετε τη σήτα διήθησης/το στόμιο με λειτουργία ελέγχου ροής

Έλεγχος μετά την ολοκλήρωση της συναρμολόγησης:

Στεγανότητα, λειτουργία περιστροφής, πλήρης ικανότητα εκτόξευσης νερού

Φροντίδα

Λάβετε υπόψη σας τις υποδείξεις και τις εικόνες στο πίσω μέρος

Εικόνες

- 18 - 20 Χρησιμοποιήστε απαλό πανί μικροϊνών και ήπιο καθαριστικό
- 21 - 22 Προσοχή στα σκληρά αντικείμενα
- 23 - 26 Χρήση του σπιράλ
- 27 - 31 Καθαρισμός με ξίδι της σήτας διήθησης/στομίου με λειτουργία ελέγχου ροής

Σημαντικό

Σε περίπτωση που έχετε ερωτήσεις, αναγράψτε τον 12ψήφιο αριθμό προϊόντος εδώ (βλ. εύκαμπτο σωλήνα κρύου νερού της μπαταρίας).



Παράδειγμα

PL Instrukcja montażu i pielęgnacji

Dla wykorzystania pełnych możliwości i zapewnienia komfortu użytkowania baterii BLANCO, zestawiliśmy dla Państwa najważniejsze informacje.

Gratulujemy Państwu zakupu
i życzymy zadowolenia
z użytkowania baterii BLANCO!

Wykaz części BLANCOJULOS-S HD / HD

- ① Dźwignia mieszacza
- ② Śruba mocowania dźwigni mieszacza
- ③ Zaślepka „ciepła – zimna” woda
- ④ Pierścień zabezpieczający głowicę
- ⑤ Nakrętka mocująca głowicę
- ⑥ Głowica
- ⑦ Korpus
- ⑧ Śruba ograniczająca kąt obrotu korpusu wylewki
- ⑨ Pierścień
- ⑩ Pierścienie z tw. sztucznego
- ⑪ Uszczelki korpusu wewnętrznego (HD)
- ⑫ Wylewka z uszczelkami
- ⑬ Wąż wyciąganej wylewki (-S HD)
- ⑭ Nakrętka ozdobna głowicy
- ⑮ Uszczelka (-S HD)
- ⑯ Regulator strumienia
- ⑰ Pierścień mocujący Perlator (-S HD)
- ⑱ Wężyk zasilający – zimna woda
- ⑲ Wężyk zasilający – ciepła woda
- ⑳ Obciążnik węża wylewki (-S HD)
- ㉑ Trójkąt montażowy
- ㉒ Tuleja korpusu zewnętrznego
- ㉓ Cokół trzpienia
- ㉔ Podstawa korpusu baterii
- ㉕ Zestaw montażowy
- ㉖ Redukcja (-S HD)

Dane techniczne

Zakres stosowania

- Zbiorniki ciśnieniowe oraz podgrzewacze przepływowe
- Nie stosować w zbiornikach niskociśnieniowych / boilerach

Ciśnienie robocze

- Min. 0,5 bar
- Maks. 10,0 bar

Temperatura

- Maks. 70° C

Wskazówka

Różnica ciśnień między przyłączeniem wody zimnej i ciepłej nie powinna przekraczać 3 bar, ponieważ w przeciwnym razie stosunek zmieszania wody nie będzie odpowiadał położeniu dźwigni mieszacza i pożądanej temperaturze wody.

Symbole

- dobrze źle zalecane

Instalacja

Rysunki

- 1 Średnica otworu pod baterię: 35 mm
- 2 - 6 Zamocowanie baterii

UWAGA: Nie zapomnieć o uszczelce między baterią a powierzchnią przylegania!

- 7 Przepłukać zawory kątowe

Pozostałe rysunki na okładce

- 8 Zalecane jest zamontowanie filtra do zanieczyszczeń przy zaworach kątowych
- 9 - 13 Zamocować wężyki zasilające baterii. Zwrócić uwagę, aby podczas dokręcania nie uległy skręceniu lub zagięciu.
- 14 - 16 Zaleca się zamontowanie przewodnicy węża wylewki uniemożliwiającej skręcanie się węża
- 17 Przepłukać regulator strumienia

Kontrola po zakończeniu montażu:

szczelność, elementy ruchome, strumień wody

Pielęgnacja

Prosimy o stosowanie się do zaleceń i rysunków zamieszczonych na okładce.

Rysunki

- 18 - 20 Stosować miękką ściereczkę (z mikrofazy) oraz łagodne środki czyszczące
- 21 - 22 Zachować ostrożność, nie uderzać baterii, zwłaszcza wylewki, innymi przedmiotami
- 23 - 26 Sposób korzystania z wyciąganej wylewki
- 27 - 31 Czyszczenie regulatora strumienia roztworem octu

Ważne

Podczas montażu nie zrywać banderoli z wężyka zasilającego! W przypadku zapytań prosimy o wpisanie 12-cyfrowego numeru artykułu (patrz: banderola na wężyku zasilającym zimnej wody).



SK Montážny návod a návod k údržbe

Blahoželáme Vám ku kúpe
BLANCO kuchynskej
batérie a prajeme Vám
s ňou zažiť veľa radosti!

Aby ste mohli využívať vysokú funkčnosť a prvotriedny komfort BLANCO kuchynských batérií, zostavili sme pre Vás najdôležitejšie informácie o výrobku.

Kusovník BLANCOJULOS-S HD / HD

- ① kompletná páčka
- ② skrutka páčky
- ③ nástrčka na páke
- ④ krycí krúžok
- ⑤ istiaci prstenec kartuše
- ⑥ kartuša
- ⑦ teleso
- ⑧ istiacia skrutka výtoku
- ⑨ krúžok
- ⑩ teflónové krúžky
- ⑪ sada O - krúžkov (HD)
- ⑫ kompletný výtok
- ⑬ spršková hadica (-S HD)
- ⑭ matica
- ⑮ tesnenie (-S HD)
- ⑯ regulátor prúdu
- ⑰ Upevňovací krúžok perlátor (-S HD)
- ⑱ prípojná hadica modrá
- ⑲ prípojná hadica červená
- ⑳ závažie (-S HD)
- ㉑ montážny trojuholník
- ㉒ puzdro
- ㉓ Soklový čap
- ㉔ päťica
- ㉕ montážna sada
- ㉖ obmedzenie spätného toku s telesom (-S HD)

Technické údaje

Oblasť nasadenia

- akumulátor tlaku a prietokový ohrievač
- nehodí sa pre akumulátory nízkeho tlaku / bojler

Prevádzkový tlak

- min. 0,5 baru
- max. 10,0 barov

Teplota

- max. 70° C

Upozornenie

Rozdiel tlaku medzi prípojkou studenej a teplej vody by mal byť menší ako 3 bary, lebo inak sa bude odlišovať pomer zmiešania od nastavenia páčky.

Symby

_____ správne _____ nesprávne _____ doporučujeme

Inštalácia

zobrazenia

- 1 otvor na batériu: 35 mm
- 2 - 6 upevniť armatúru
POZOR: Nezabudnúť na tesnenie medzi batériou a plochou upevnenia!
- 7 prepláchnuť rohové ventily

d ďalšie zobrazenia na zadnej vyklápacej strane

- 8 Doporučenie: zabudovať filter na zachytávanie nečistôt.
- 9 - 13 upevniť vedenia prípojok
- 14 - 16 vedenie sprškovvej hadice
- 17 prepláchnuť regulátor prúdu

Kontrola po ukončení montáže:

na tesnosť, pohyblivosť a plný prúd vody.

Starostlivosť

Dodržujte pokyny a zobrazenia na zadnej vyklápacej strane.

zobrazenia

- 18 - 20 K čisteniu používajte mäkkú (mikrovláknovú) handru a jemné čistiace prostriedky.
- 21 - 22 Zaobchádzajte opatrne s tvrdými predmetmi.
- 23 - 26 Použitie spršky
- 27 - 31 Regulátor prúdu vody čistite octom.

Dôležité

Pre eventuálne dotazy uvedte 12 - miestne číslo výrobku (pozri pásik na armatúre na hadici pre studenú vodu).



príklad

CZ Návod k montáži a údržbě

Abyste mohli využívat vysokou funkčnost a prvotřídní komfort kuchyňských vodovodních baterií BLANCO, sestavili jsme zde pro Vás ty nejdůležitější informace o výrobku.

Blahopřejeme Vám ke koupi této kuchyňské vodovodní baterie BLANCO a přejeme Vám s ní mnoho potěšení!

Seznam součástí BLANCOJULOS-S HD / HD

- ① páka kompletní
- ② šroub pro páku
- ③ čepička na páce
- ④ krycí kroužek
- ⑤ pojistný kroužek kartuše
- ⑥ kartuš
- ⑦ těleso
- ⑧ pojistný šroub pro výtok
- ⑨ kroužek
- ⑩ teflonové kroužky
- ⑪ souprava těsnících kroužků (HD)
- ⑫ výtok kompletní
- ⑬ sprchová hadice (-S HD)
- ⑭ matka
- ⑮ těsnění (-S HD)
- ⑯ perlátor
- ⑰ Přídržný kroužek perlátoru (-S HD)
- ⑱ přípojná hadice modrá
- ⑲ přípojná hadice červená
- ⑳ závaží (-S HD)
- ㉑ montážní trojúhelník
- ㉒ objímka
- ㉓ Paticový kolík
- ㉔ podstavec
- ㉕ montážní souprava
- ㉖ pouzdro zpětného ventilu (-S HD)

Technické údaje

Oblast použití

- tlakové nádoby a průtokové ohřivače
- není vhodná pro nízkotlaké nádoby/bojlery

Provozní tlak

- min. 0,5 barů
- max. 10,0 barů

Teplota

- max. 70° C

Upozornění

Tlakové rozdíly mezi přípojkou studené a teplé vody by měly být menší než 3 bary, protože se jinak poměr směšování odchyluje od pozice páky.

Symbyly

- správně
- chybně
- doporučeno

Instalace

Zobrazení

- 1 otvor pro kohoutek: 35 mm
- 2 - 6 upevnění vodovodní baterie
- POZOR: Nezapomeňte na těsnění mezi vodovodní baterií a plochou, na níž je instalována!**
- 7 proláchnutí rohových ventilů

další zobrazení na zadní odklápací straně

- 8 doporučení: instalování filtru proti nečistotám
- 9 - 13 upevnění přípojných vedení
- 14 - 16 vedení sprchové hadice
- 17 proláchnutí perlátoru/regulátoru proudu

Kontrola po ukončení montáže:

těsnost, pohybová funkce, plný proud vody

Údržba

Věnujte prosím pozornost pokynům a zobrazením na zadní odklápací straně

Zobrazení

- 18 - 20 použijte měkký hadřík (z mikrovlákna) a jemné čisticí prostředky
- 21 - 22 pozor na tvrdé předměty
- 23 - 26 Používání hadicové sprchy
- 27 - 31 Čištění perlátoru/regulátoru proudu octem

Důležité

Při případných dotazech zde prosím запиšte 12-místné číslo výrobku (viz páska na hadici na studenou vodu vaší vodovodní baterie).



HR Upute za montažu i održavanje

Zahvaljujemo na kupovini
BLANCO pipe i želimo Vam
puno zadovoljstva

Da bi iskoristili visoku funkcionalnost i prvoklasni komfor
BLANCO pipa za kuhinju, sastavili smo Vam važne informacije
o proizvodu.

BLANCOJULOS-S VT / VT DIJELOVI

- ① Ručka pipe
- ② Vijak ručke
- ③ Crveno/plava kapica
- ④ Pokrovni prsten kartuše
- ⑤ Prsten za fiksiranje kartuše, patrone
- ⑥ Kartuša
- ⑦ Tijelo pipe
- ⑧ Osigurač – vijak vrata pipe
- ⑨ Prsten
- ⑩ Teflonski prsteni
- ⑪ Set O-brtvi (VT)
- ⑫ Vrat pipe – komplet
- ⑬ Crijevo tuša (-S VT)
- ⑭ Pokrovni prsten za fiksiranje kartuše, patrone
- ⑮ Brtva (-S VT)
- ⑯ Perlator
- ⑰ Nosači prsten za pjenjač (-S VT)
- ⑱ Fleksibilna cijev - plava
- ⑲ Fleksibilna cijev - crvena
- ⑳ Uteg (-S VT)
- ㉑ Trokut (stabilizator)
- ㉒ Pokrovni cilindar
- ㉓ Podložna nožica
- ㉔ Baza, podnožje
- ㉕ Set za montažu
- ㉖ Nepovratni ventil s kućištem (-S VT)

Tehnički podaci:

Upotreba

- Visokotlačni spremnik tople vode(bojler)
- Protočni bojler
- Nije moguće koristiti sa niskotlačnim bojlerima

Tlak vodenog sustava

- min. 0,5 bara • max. 10 bara

Temperatura

- max. 70° C

Napomena

Razlike u tlaku veće od 3 bara između tople i hladne vode moraju se izbjegavati. Inače bi miješanje tople i hladne vode moglo značajno odudarati od onog naznačenog prema poziciji poluge na mješalici.

Simboli

pravilno nepravilno preporuka

Instalacija

Ilustracije

- 1 Rupa za pipu: 35 mm
- 2 - 6 Montaža pipe

PAŽNJA: nemojte zaboraviti brtvu između pipe i površine na koju se ona montira!

- 7 Isprati kutne ventile

Daljnje slike na poledini preklapljene stranice

- 8 Preporuka: ugraditi filtere za nečistoću
- 9 - 13 Spajanje priključnih cijevi
- 14 - 16 Vodilica za crijevo tuša
- 17 Isprati perlator / regulator mlaza

Kontrola nakon montaže pipe:

brtvljenje, funkcionalnost, puni mlaz vode

Održavanje

Molimo, obratite pažnju na napomene i crteže na poledini preklapljene stranice.

Ilustracije

- 18 - 20 Za čišćenje upotrebljavati samo meku krpu (od mikrovlakana) i blago sredstvo za čišćenje
- 21 - 22 Oprezno sa tvrdim predmetima
- 23 - 26 Upotreba tuša
- 27 - 31 Čišćenje perlatora/regulatora mlaza s octom

Važno

Za dodatna pitanja molimo unesite jedanaestoznamenasti broj artikla (vidi naljepnicu na fleksibilnoj cijevi za hladnu vodu).



H Szerelési és ápolási útmutatás

A BLANCO konyhai szerelvények nagyfokú funkcionalitásának és első osztályú komfortjának kihasználásához az alábbiakban összeállítottuk Önnek a legfontosabb termékinformációkat.

Gratulálunk a BLANCO konyhai szerelvény megvásárlásához, és sok örömet kívánunk használatához!

BLANCOJULOS-S HD / HD alkatrészlista

- ① komplett kar
- ② csavar a karhoz
- ③ Sapka az emelőkaron
- ④ Fedőgyűrű
- ⑤ kerámia betét (kartus) peremes biztosítógyűrűje
- ⑥ kerámia betét (kartus)
- ⑦ Teszt
- ⑧ kifolyó biztosító csavar
- ⑨ Gyűrű
- ⑩ teflongyűrűk
- ⑪ O- gyűrű készlet (HD)
- ⑫ komplett kifolyó
- ⑬ zuhanyozótömlő (-S HD)
- ⑭ anya
- ⑮ tömítés (-S HD)
- ⑯ vízszugár szabályozó
- ⑰ Perlátor tartógyűrű (-S HD)
- ⑱ Kék csatlakozótömlő
- ⑲ Piros csatlakozótömlő
- ⑳ súly (-S HD)
- ㉑ szerelő háromszög
- ㉒ hüvely
- ㉓ Foglalat stift
- ㉔ lábazat
- ㉕ szerelőkészlet
- ㉖ visszafolyásgátló házzal (-S HD)

Műszaki adatok

Alkalmazási terület

- Nyomásálló víztárolóhoz és átfolyásos melegítőhöz
- Nem alkalmas kisnyomású víztárolóhoz / bojlerhez való használatra

Üzemi nyomás

- Min. 0,5 bar
- Max. 10,0 bar

Hőmérséklet

- Max. 70°C

Tudnivaló

A hideg- és melegvízes csatlakozások közötti nyomáskülönbségnek kisebbnek kell lennie 3 bar-nál, mivel különben eltér a keverési arány a kar állásától.

Szimbólumok

helyes nem megfelelő ajánlott

Telepítés

Ábrák

- 1 Csaplyuk-furat: 35 mm
- 2 - 6 Rögzítse a szerelvényt
FIGYELEM: Ne felejtse el a szerelvény és a felfekvő felület közötti tömítést!
- 7 Öblítse át a sarokszelepeket

további ábrák a hátsó kihajtható oldalon találhatóak

- 8 Ajánlat: Szereljen be szennyeződés-szűrőt
- 9 - 13 Rögzítse a csatlakozóvezetékeket
- 14 - 16 A zuhanyozótömlő vezetése
- 17 Öblítse ki a perlátort/vízszugár szabályozót

Ellenőrzés a szerelés elkészülte után:

Tömítettség, mozgatófunkció, teljes vízszugár

Ápolás

Kérjük, vegye figyelembe a hátsó kihajtható oldalon lévő tudnivalókat és ábrákat

Ábrák

- 18 - 20 Használjon puha (mikroszálas) kendőt és kímélő tisztítószert
- 21 - 22 Óvatosan kell bánni kemény tárgyakkal
- 23 - 26 A kézi zuhanyozó használatra
- 27 - 31 A perlátort/vízszugár szabályozót ecettel kell tisztítani

Fontos

Az esetleges viszontkérdésekhez írja be ide a 12-jegyű cikkszámot (lásd a szerelvény hidegvízes tömlőjén lévő szalagon).



BG Инструкция за монтаж и поддържане

За да може да използвате голямата функционалност и първокласния комфорт на кухненските арматури BLANCO, тук сме обобщили за Вас най-важната информация за продукта.

Поздравяваме Ви за покупката на тази кухненска арматура BLANCO и Ви пожелаваме много да ѝ се радвате!

Списък на частите BLANCOJULOS-S HD / HD

- 1 ръкохватка
- 2 Винт за лоста
- 3 Капачка на лоста
- 4 Предпазен пръстен
- 5 Осигурителен пръстен с керамична глава
- 6 Керамична глава
- 7 Корпус
- 8 Фиксиращ болт изход
- 9 Пръстен
- 10 Тефлонови пръстени
- 11 Комплект O-пръстени (HD)
- 12 Отвор за изтичане комплект
- 13 Маркуч на разпръсквателя (-S HD)
- 14 гайка
- 15 уплътнение (-S HD)
- 16 Регулатор на струята
- 17 Ограничителен пръстен Перлатор (-S HD)
- 18 Съединителен маркуч син
- 19 Съединителен маркуч червен
- 20 Тежест (-S HD)
- 21 Монтажен триъгълник
- 22 втулка
- 23 Цокъл Щифт
- 24 Цокъл
- 25 Монтажен комплект
- 26 възвратен клапан комплект (-S HD)

Технически данни

Област на приложение

- Акумулатори на налягане и уреди за бързо нагряване на водата
- Не са подходящи за резервоари с ниско налягане /бойлери

Работно налягане

- Мин. 0,5 bar
- Макс. 10,0 bar

Температура

- Макс. 70° C

Указание

Разликите в налягането между входа за студената и топлата вода трябва да са под 3 bar, защото в противен случай съотношението при смесване ще се отклонява от позицията на вентила.

Символи

- правилно неправилно Препоръчително

Монтаж

Фигури

- 1 Отвор за крана: 35 мм
- 2 - 6 Закрепете арматурата
ВНИМАНИЕ: Не забравяйте уплътнението между арматурата и уплътняващата повърхност!
- 7 Промийте ъгловите клапани

други фигури на задната страница

- 8 Препоръка: поставете филтър за замърсяванията
- 9 - 13 Затегнете съединителните тръбопроводи
- 14 - 16 Водене на маркуча на разпръсквателя
- 17 Изплакнете аератора/регулатора на струята

Проверка след завършване на монтажа:

уплътненост, подвижност, цялостна водна струя

Поддържане

Обърнете внимание на инструкциите и фигурите на задната страница

Фигури

- 18 - 20 Използвайте мека (микрофазерна) кърпа и мек почистващ препарат
- 21 - 22 Внимавайте с твърди предмети
- 23 - 26 Използване на дупчестия накрайник
- 27 - 31 Почистване на аератора/регулатора на струята с оцет

Важно

При евентуални въпроси впишете тук 12-позиционния артикулен номер (виж бандерол на маркуча за студената вода на Вашата арматура).

--	--	--	--	--	--	--	--	--	--	--	--	--	--	--



Пример

RO Indicații de montare și îngrijire

Pentru a putea utiliza bateriile de bucătărie BLANCO la cea mai înaltă funcționalitate și confort, noi am compilat pentru Dumneavoastră cele mai importante informații despre produs.

Vă felicităm cu ocazia procurării
acestei baterii BLANCO
și vă dorim o utilizare plăcută.

Lista componentelor BLANCOJULOS-S HD / HD

- ① Set manetă
- ② Șurub pentru manetă
- ③ Capac la manetă
- ④ Inel de acoperire
- ⑤ Inel de protecție a cartușului
- ⑥ Cartuș
- ⑦ Corp
- ⑧ Șurub de siguranță a orificiilor de scurgere
- ⑨ Inel
- ⑩ Inele de teflon
- ⑪ Set inele de etanșare (HD)
- ⑫ Set orificii de scurgere
- ⑬ Furtun de duș (-S HD)
- ⑭ Piuliță
- ⑮ Garnitură de etanșare (-S HD)
- ⑯ Regulator de jet
- ⑰ Inel de susținere perlator (-S HD)
- ⑱ Tub de scurgere albastru
- ⑲ Tub de scurgere roșu
- ⑳ Greutatea (-S HD)
- ㉑ Triunghi de montaj
- ㉒ Bucșă
- ㉓ Soclu știft
- ㉔ Soclu
- ㉕ Set de montare
- ㉖ Dispozitiv de reținere cu carcasă (-S HD)

Date tehnice

Domeniu de aplicare

- Acumulator de presiune și încălzitor electric cu circuit închis
- Nu este potrivit pentru acumulator de joasă presiune/boiler

Presiune de serviciu

- Min. 0,5 bar
- Max. 10,0 bar

Temperatura

- Max. 70° C

Indicație

Diferența de presiune între racordul de apă rece și caldă trebuie să fie sub 3 bar, altelei diferă proporția de amestec de la poziția pârghiei.

Simboluri

- corect
- incorect
- recomandat

Instalarea

Figuri

- 1 Forarea găurii pentru robinet: 35 mm
- 2 - 6 Fixați armatura

ATENȚIE: Nu uitați de garnitura de etanșare între baterie și suprafața de sprijin!

- 7 Spălați ventilul de colț

următoarele figuri le găsiți pe pagina pliantă din spate

- 8 Recomandare: Montați filtru de curățare
- 9 - 13 Fixați conducta de racordare
- 14 - 16 Furtun de duș de ghidare
- 17 Perlator/Clătiți regulatorul de jet

Control asupra terminării execuției montajului:

Etanșeitate, funcție de mișcare, jet puternic de apă

Îngrijirea

Vă rugăm să luați în considerare indicațiile și figurile de pe pagina pliantă din spate.

Figuri

- 18 - 20 Utilizați stofă fină (de microfibră) și detergent moale
- 21 - 22 Fiți precauți cu obiectele dure
- 23 - 26 Utilizarea rozetei de duș cu furtun
- 27 - 31 Curățarea perlatoarelor/ regulatorului de jet cu oțet

Important

Pentru eventuale întrebări vă rugăm să specificați numărul articolului format din 12 cifre (vezi banderola de la furtunul de apă rece a bateriei Dvs.).



Exemplu

CN 安装-维护说明

为了使Blanco厨房设备配置达到最佳状态，并方便您的使用，请参考以下相关产品信息。

欢迎您购买Blanco厨房设备，
祝您使用愉快！

BLANCOJULOS-S HD / HD 配件清单

- ① 手柄
- ② 把手用螺钉
- ③ 手柄盖
- ④ 盖圈
- ⑤ 卷云状花纹边框装饰防护圈
- ⑥ 卷云状花纹边框装饰
- ⑦ 本体
- ⑧ 出水口防护螺钉
- ⑨ 垫圈
- ⑩ 四氟乙烯塑料-密封环
- ⑪ 安装O型环
- ⑫ 复合出水口
- ⑬ 喷洒软管
- ⑭ 螺母
- ⑮ 密封垫圈
- ⑯ 喷射调节器
- ⑰ 过滤网固定环
- ⑱ 蓝色连结软管
- ⑲ 红色连结软管
- ⑳ 重力锤
- ㉑ 安装三角座
- ㉒ 保护套管
- ㉓ 管座销钉
- ㉔ 底座
- ㉕ 安装管
- ㉖ 带外壳的止回阀零件

技术数据

适用范围

- 蓄压器和连续加热器
- 不适用于低压蓄压器/锅炉

操作压力

- 最小 0.5 Bar
- 最大 10.0 Bar

温度

- 最高 70° C

说明

冷热水连接之间的压力差距应小于3 Bar，否则混合比例会于手柄位置发生偏差。

信号

正确 错误 推荐

安装

图示

1 阀门钻孔：35 mm

2 - 6 固定装置

注意：不要将装置与安装表面之间密封！

7 冲洗角阀

其他图示见后页

8 推荐：安装污物过滤器

9 - 13 固定连接管道

14 - 16 喷洒软管导向

17 冲洗阀门口有网罩的加气装置/喷射调节器

安装完毕检查：

密封性、使用性

维护

请注意后页的说明和图示

图示

18 - 20 使用软（细纺）布和中性的清洁剂

21 - 22 在请勿用硬物摩擦或撞击龙头

23 - 26 软管喷洒的使用

27 - 31 用醋清洗阀门口有网罩的加气装置/喷射调节器

注意

如果要来电查询，请在此填写12位的产品编号（请参见冷水软管上的标签）

--	--	--	--	--	--	--	--	--	--	--	--	--	--	--	--	--



举例

保留变更和出和出现现漏的情况

UA Інструкція по монтажу та догляду

Для того, щоб Ви змогли насолодитися високою функціональністю та комфортом використання кухонного змішувача BLANCO, ми надаємо основну інформацію про цей змішувач.

Складові частини змішувача BLANCOJULOS-S HD / HD

- ① Важіль управління
- ② Гвинт кріплення важеля
- ③ Показчик гарячої/холодної води
- ④ Захисне кільце
- ⑤ Утримуюча гайка для картриджа
- ⑥ Картридж
- ⑦ Корпус
- ⑧ Стопорний гвинт випускного отвіра
- ⑨ Кільце
- ⑩ Прокладки
- ⑪ Гумові кільця (HD)
- ⑫ Випускний отвір
- ⑬ Гнучкий шланг висувного випускного отвіра (-S HD)
- ⑭ Гайка
- ⑮ Прокладка (-S HD)
- ⑯ Комплект розсікача
- ⑰ Стопорне кільце аератора (-S HD)
- ⑱ Сполучний шланг, синій
- ⑲ Сполучний шланг, червоний
- ⑳ Тягарець (-S HD)
- ㉑ Стабілізуюча пластина
- ㉒ Втулка
- ㉓ Шпилька цоколя
- ㉔ Цоколь
- ㉕ Монтажний комплект
- ㉖ Комплект зворотного клапана (-S HD)

Технічна інформація

Область застосування

- Бойлер під тиском і проточний нагрівач води
- Не застосовується для бойлера низького тиску

Робочий тиск

- Мін. 0,5 бар
- Макс. 10,0 бар

Температура

- Макс. 70 C

Вказівка

Різниця тиску підведення гарячої та холодної води не повинна перевищувати 3 бар. Інакше, змішувач працюватиме некоректно.

Символи

правильно неправильно рекомендується

Ми поздоровляємо Вас з придбанням кухонного змішувача BLANCO і сподіваємося, що його використання принесе Вам задоволення.

Встановлення

Малюнки

- 1 Отвір для встановлення змішувача: 35 мм
- 2 – 6 Встановити та закріпити змішувач

УВАГА: не забудьте про прокладку між змішувачем та поверхнею установки !

- 7 Промити шланг підведення води

Решта малюнків див. на звороті

- 8 Порада: встановити фільтр механічних забруднень

- 9 – 13 Під'єднати гнучки шланги

- 14 – 16 З'єднати шланг висувного випускного отвіра

- 17 Промити розсікач

Контроль правильності монтажу змішувача:

відсутність збігу води, вільний рух змішувача, добрий тиск води

Догляд

Необхідно керуватися вказівками і малюнками, представленими на звороті

Малюнки

- 18 – 20 М'яка ганчірочка ("Мікрофібр") та неабразивні м'яючі засоби

- 21 – 22 Обережно поводьтеся з гострими та важкими предметами

- 23 – 26 Користування висувним випускним отвіром

- 27 – 31 Очищення оцтом розсікача

Примітка

При зверненні з питань сервісу просимо указувати 12-значний номер (див.наклейку на шлангу холодної води змішувача)



Приклад

SI Navodila za montažo in vzdrževanje

Da bi lahko izkoristili izjemno uporabnost in prvovrstno udobnost kuhinjskih armatur BLANCO, smo za vas zbrali najpomembnejše podatke o izdelkih.

Čestitamo vam ob nakupu
kuhinjske mešalne armature
BLANCO in vam želimo veliko
zadovoljstva ob njeni uporabi!

Seznam delov BLANCOJULOS-S HD / HD

- ① Komplet ročke
- ② Vijaki na ročki
- ③ Pokrovček na ročici
- ④ Pokrivalni obroč
- ⑤ Pritrdilni obroč za mešalni vložek
- ⑥ Mešalni vložek
- ⑦ Ohišje armature
- ⑧ Pritrdilni vijak iztočne cevi
- ⑨ Obroček
- ⑩ Teflonski obroči
- ⑪ O-obročji (HD)
- ⑫ Kompleten iztek
- ⑬ Spojka za nastavek prhe (-S HD)
- ⑭ Matica
- ⑮ Tesnilo (-S HD)
- ⑯ Regulator curka
- ⑰ Obroč za držanje zračnika (-S HD)
- ⑱ Priključna cev – modro
- ⑲ Priključna cev – rdeče
- ⑳ Utež (-S HD)
- ㉑ Montažni trikotnik
- ㉒ Puša
- ㉓ Podstavni zatič
- ㉔ Podnožje
- ㉕ Komplet za montažo
- ㉖ Zapora povratnega toka z ohišjem (-S HD)

Tehnični podatki

Področje uporabe

- Tlačni grelniki in pretočni grelniki
- Ni primerna za nizkotlačne grelnike

Delovni pritisk

- Najmanj 0,5 bara
- Največ 10,0 bara

Temperatura

- Največ 70 °C

Opozorilo

Razlika v tlaku med priključkom hladne in tople vode mora biti manjša od treh barov, ker se drugače mešalno razmerje vode ne ujema s samim položajem ročice.

Simboli

- pravilno
- napačno
- priporočljivo

Montaža

Slikovni prikaz

- 1 Izvrtina za armaturo: 35 mm
- 2 - 6 Pritrditev armature
- POZOR: Ne pozabite na tesnilo med armaturo in podlago!**
- 7 Spustite vodo skozi kotni ventil

Naslednje slike so na hrbtnem delu pregibne strani

- 8 Priporočilo: Vgradite filter proti umazaniji
- 9 - 13 Privijte cevne priključke
- 14 - 16 Razporeditev cevi
- 17 Izperite perlator / regulator curka

Preverjanje po opravljeni montaži:

tesnjenje, premikanje armature, poln vodni curek.

Nega

Upoštevajte navodila in slike na hrbtnem delu pregibne strani

Slikovni prikaz

- 18 - 20 Uporabljajte mehko krpo (iz mikrovlaknen) in blago čistilo
- 21 - 22 Previdno z ostrimi predmeti
- 23 - 26 Uporaba izvlečnega nastavka armature s prho
- 27 - 31 Čiščenje perlatorja / regulatorja curka s kisom

Pomembno

Zaradi morebitnih vprašanj si sem vpišite 12-mestno številko artikla (glejte nalepko na cevi za mrzlo vodo armature).

--	--	--	--	--	--	--	--	--	--	--	--	--	--



Primer

TR Montaj ve bakım talimatı

BLANCO mutfak armatürünün yüksek fonksiyonlu ve birinci sınıf konforunu kullanabilmemiz için, size yönelik en önemli ürün bilgilerini bir araya getirdik.

BLANCO mutfak armatürünü satın aldığınız için sizi tebrik eder, memnun kaldığınızı ümit ederiz.

BLANCOJULOS-S HD / HD Parça listesi

- ① kol
- ② kol sabitleme vidası
- ③ vida kapağı
- ④ kapatma halkası
- ⑤ kartuş emniyet halkası
- ⑥ kartuş
- ⑦ gövde
- ⑧ spiralsız boyun sabitleme vidası
- ⑨ halka - conta
- ⑩ teflon halkalar
- ⑪ O-halkalar (HD)
- ⑫ komple boyun
- ⑬ sprey hortumu (-S HD)
- ⑭ somun
- ⑮ conta (-S HD)
- ⑯ su jeti regülatörü
- ⑰ Perlator tutma halkası (-S HD)
- ⑱ mavi bağlantı hortumu
- ⑲ kırmızı bağlantı hortumu
- ⑳ ağırlık (-S HD)
- ㉑ montaj üçgeni
- ㉒ manşon
- ㉓ Taban saplama
- ㉔ taban bileziği
- ㉕ montaj seti
- ㉖ tek yönlü valf muhafazası (-S HD)

Teknik veriler

Uygulama alanı

- Basınçlı termosifon ve şofben
- Düşük basınçlı sıcak termosifon/ su tankı için uygun değildir

Çalışma basıncı

- asgari 0,5 Bar
- azami 10,0 Bar

Isı

- azami 70°C

Uyarı

Soğuk ve sıcak su bağlantısı arasındaki basınç farkları 3 bar değerinden küçük olmalıdır. Aksi takdirde, armatür kolunun karıştırma oranı sapma gösterebilir.

Semboller

doğru

yanlış

tavsiye edilen

Kurulum

Resimler

1 Armatür deliği: 35 mm

2 - 6 Armatür montaj aşamaları

DİKKAT: Armatür ve kurulum yüzeyi arasındaki sızdırmazlığı sağlamayı unutmayın!

7 Su tesisatında bulunabilecek kum ve taş tanelerinin armatüre zarar vermemesi için duvardaki sıcak ve soğuk su musluklarında şekildeki gibi su tahliyesi yapın.

Diğer resimler katlanabilen arka kısımda bulunmaktadır.

8 Öneri: Tortu filtresi takın

9 - 13 Esnek hortumların bağlantı aşamaları

14 - 16 Esnek hortumların duruş şekilleri hakkında kılavuz

17 Perlator/püskürtme regülatörünü yıkayın

Montaj sonu lütfen aşağıdaki hususları kontrol edin:

Sızdırmazlık, hareket fonksiyonu, tam açılma sırasında su jeti

Bakım

Arka kısımdaki katlana bilird bölüme verilmiş olan uyarı ve resimleri lütfen dikkate alın.

Resimler

18 - 20 Yumuşak (mikro elyafli) bez ve yumuşak temizlik detarjanı kullanın

21 - 22 Sert cisimler ile çalışırken dikkat edin

23 - 26 El duşunun kullanım şekli

27 - 31 Perlator/püskürtme regülatörünü sirke ile temizleyin

Önemli

Ürün ile ilgili danışmak amacıyla 12 basamaklı ürün numarasını (armatürünüzdeki soğuk su hortumundaki bandrol) yazarak kaydedin.



BLANCO

BLANCO GmbH + Co KG
Technischer Kundendienst
Tel.: +49 7045 44-81 419
info@blanco.de · www.blanco.com